



Premier bilan du comptage des oiseaux des jardins de 2015 en Champagne-Ardenne



Ligue pour la protection des oiseaux
&
Muséum national d'histoire naturelle

Premier bilan du comptage des oiseaux des jardins de 2015
en Champagne-Ardenne

Année 2015



Rédaction :
LPO Champagne-Ardenne

Photographies en couverture : Verdiers d'Europe, Mésange bleue et Chardonneret élégant (Denis FOURCAUD)

Autres photographies : Fabrice CROSET et Denis FOURCAUD

Illustrations : Cécile ROUSSE



Ligue pour la Protection des Oiseaux
Champagne-Ardenne
Der Nature
Ferme des Grands Parts 51290 OUTINES
Tel : 03.26.72.54.47 Fax : 03.26.72.54.30
Mail : champagne-ardenne@lpo.fr





Oiseaux des jardins, c'est quoi ?

L'Observatoire des oiseaux des jardins est un observatoire pour apprendre à reconnaître les oiseaux et les compter dans son jardin, dans un parc public ou même sur son balcon ! Tout en prenant plaisir à observer la nature, les participants prennent part à un programme de recherche visant à étudier les effets du climat, de l'urbanisation et de l'agriculture sur la biodiversité. En participant, les observateurs aident directement les scientifiques à comprendre quand et pourquoi les oiseaux visitent les jardins. Oiseaux des jardins est un observatoire de Vigie-Nature, mis en place par Le Muséum national d'Histoire naturelle et la LPO (Ligue pour la Protection des Oiseaux).

Aujourd'hui et après 3 ans d'ancienneté, ce sont plus de 14 800 jardins qui ont été créés en France. Cela représente un peu plus de 950 000 données ! (sources : <http://www.oiseauxdesjardins.fr>)

En Champagne-Ardenne, lors du précédent comptage réalisé en janvier 2014, la participation de 105 jardins avait déjà permis de valoriser l'engagement de toute la région dans le programme. Par département, cela représente 49 jardins pour la Marne, 31 jardins pour l'Aube, 13 jardins pour les Ardennes et 12 jardins pour la Haute-Marne. Lors de ce comptage, 54 espèces avaient été recensées en région.

Bilan provisoire pour l'année 2015

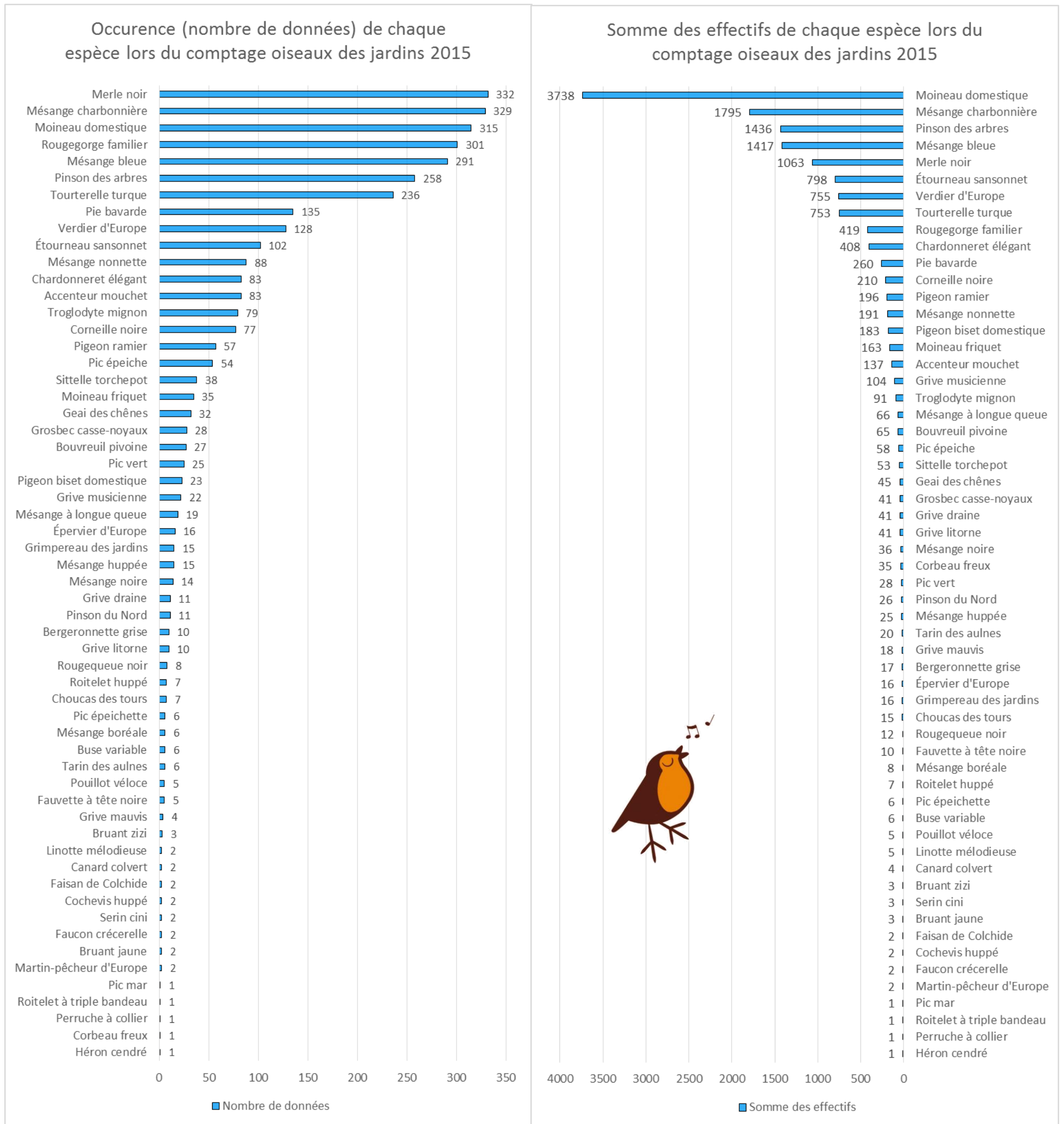
Résultats généraux

Cette année, la mobilisation a été forte ! Grâce à vous, ce sont 335 jardins qui ont participé au comptage des oiseaux en hiver, soit 234 de plus qu'en 2014 !

Au total, **14 864 oiseaux** ont été comptés provenant de **59 espèces** différentes. Les graphiques ci-dessous illustrent d'une part le classement des espèces par occurrence dans le comptage (c'est-à-dire le nombre de fois où une espèce a été observée, sans tenir compte du nombre d'individus) et d'autre part la somme des effectifs comptabilisés lors du comptage (nombre total d'individus tous jardins confondus).

En termes d'occurrence, les résultats sont assez serrés et le haut du podium est partagé par le Merle noir, la Mésange charbonnière, le Moineau domestique, le Rougegorge familier, la Mésange bleue puis le Pinson des arbres et la Tourterelle turque.





En ce qui concerne les effectifs de chaque espèce, les résultats sont plus tranchés avec une nette dominance du Moineau domestique suivi de loin par la Mésange charbonnière (également à la seconde place de ce classement) puis le Pinson des arbres, la Mésange bleue, le Merle noir, l'Étourneau sansonnet, le Verdier d'Europe et la Tourterelle truque.

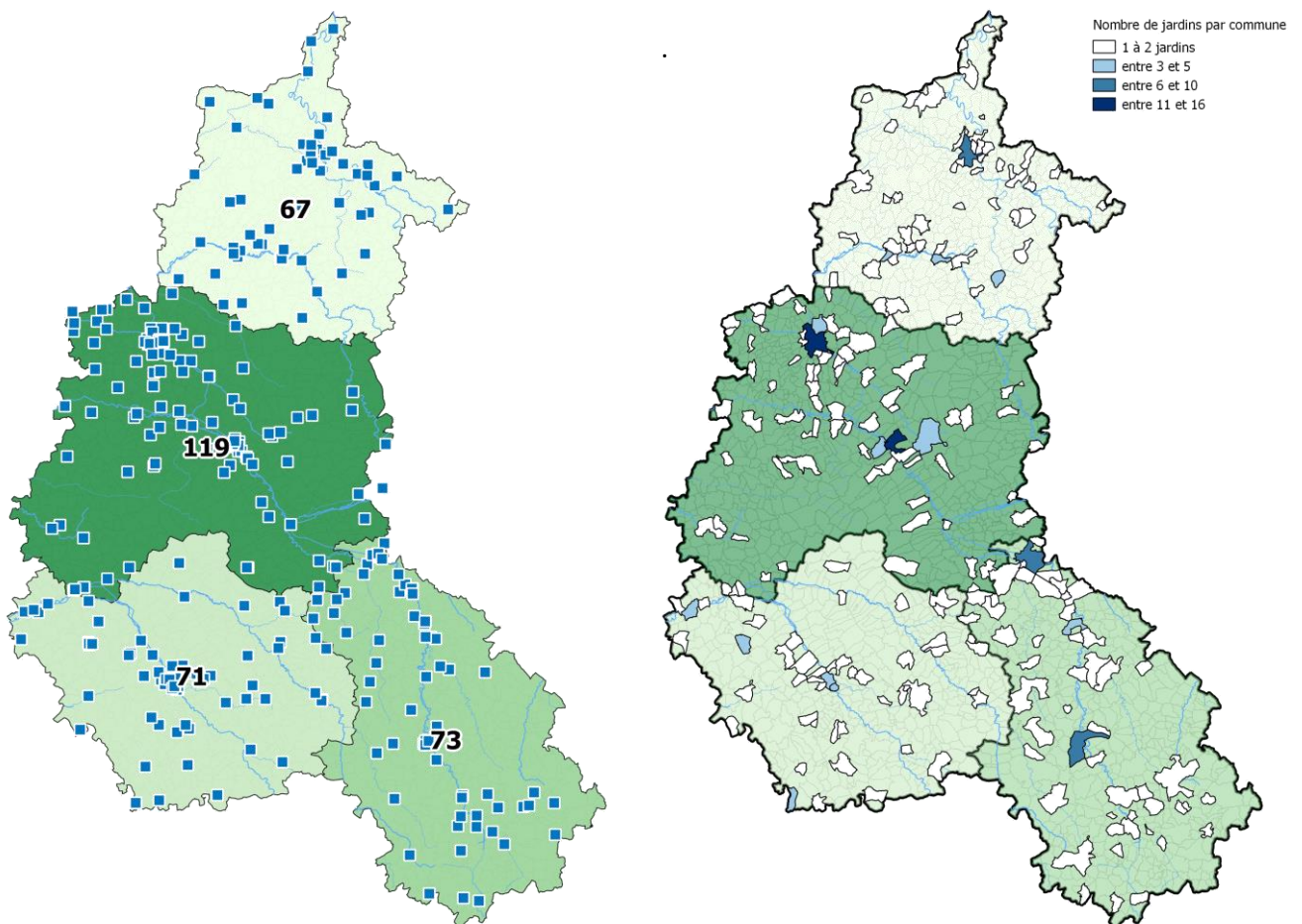


Hé ! Mais je ne suis plus là ?!

Pour les autres espèces, les résultats concordent avec ceux du bilan national de l'année passée. L'ensemble est donc cohérent.

Mobilisation en région

La répartition des jardins participants est assez homogène dans la région. Ainsi, pour chacun des départements des Ardennes, de l'Aube et de la Haute-Marne, près de 70 jardins ont participé. La Marne se détache du lot avec 119 jardins ! Le nombre de jardins par commune varie de 1 à 16 pour les grandes villes comme Reims.



Classement des 10 jardins accueillant le plus d'espèces

Classement	Jardin	Nombre d'espèces
1	Jardin La Presle à Esclavolles-Lurey	29
2	Jardin Le Bouleau à Bayard-sur-Marne	27
3	Jardin Clos de la Cure à Laneuvelle	25
4	Jardin PETIT HONGREAU à Rocroi	24
5	Jardin Jardins à Marolles-sous-Lignières	23
	Jardin Le Bourg d'eau à Marigny-le-Châtel	
6	Jardin ggco01 à Joinville	22
	Jardin Les Fossés à Anglure	
	Jardin Bernard de La Perrière à Bouranton	
	Jardin Chantemerle à Cormost	
7	Jardin les Poteries à Chaource	21
	Jardin en Ceugy à Rolampont	
	Jardin chez Christian à Joinville	
8	Jardin Le plaisir des loulous à Essoyes	20
	Jardin youp à Vaux-sous-Aubigny	
9	Jardin Mon jardin paradis à Juvigny	19
	Jardin le Refuge à Lavernoy	
	Jardin le jardin d'Eole à Val-de-Meuse	
	Jardin Vergers à Marolles-sous-Lignières	
10	Jardin Mr et Mme Potot à Margny	18
	Jardin le Valvarinot à Chaumont	
	Jardin Castrice à Charleville-Mézières	
	Jardin Cours à Marolles-sous-Lignières	
	Jardin le Village à Novy-Chevrières	
	Jardin Jardin des chalettes à Sainte-Marie-du-Lac-Nuisement	
	Jardin POPETTE à Colombey-les-Deux-Églises	
Jardin Refuge LPO des Sept Moulins à Vertus		

Classement des communes possédant le plus de jardins participants

Classement	Commune	Nombre de jardins
1	Reims	16
2	Châlons-en-Champagne	12
3	Chaumont	9
4	Saint-Dizier	7
	Charleville-Mézières	
5	Saint-Julien-les-Villas	5
	Marigny-le-Châtel	
6	Nogent-sur-Seine	4
	Troyes	
	Boult-aux-Bois	
	Courtisols	
	Marolles-sous-Lignières	

Conclusion

Une mobilisation sans précédent qui prouve l'engagement des observateurs dans cet observatoire. Cet effort permettra, sans nul doute, une meilleure vision à large échelle et donc une meilleure connaissance de nos hôtes hivernaux préférés. D'ailleurs un bilan national sera diffusé sur Faune Champagne-Ardenne au printemps.

Une forte mobilisation implique nécessairement quelques erreurs et c'est là tout le travail des vérificateurs du site faune-champagne-ardenne.org (où sont saisies les données oiseaux des jardins). Un grand merci pour l'accueil et l'écoute que vous leur avez réservé.

En espérant vous retrouver l'année prochaine, mais aussi et avant cela, pour le comptage printanier des 30 et 31 mai 2015. N'oubliez pas que vous pouvez saisir les observations de votre jardin mais aussi partout ailleurs dans la région et ce, à tout moment. Merci encore et à très bientôt sur Faune-Champagne-Ardenne!



Verdier d'Europe et Moineau domestique (D.Fourcaud)