



Bilan d'activité

LPO Champagne-Ardenne

2012



LPO Champagne-Ardenne
Der Nature - Ferme des Grands Parts - D13
51 290 OÜTINES
Tél : 03.26.72.54.47.
champagne-ardenne.lpo.fr

Sommaire

2012 en quelques chiffres...

Espèces et Biodiversité.....	1
Etude, suivi et protection d'espèces.....	1
Etude, suivi et protection des territoires..	5
Veille environnementale.....	5
Sites remarquables.....	6
Grands milieux naturels.....	7
Homme et société.....	8
Éducation et sensibilisation.....	8
Vie associative.....	9
Communication.....	10
Veille environnementale.....	11
Classement des Etangs de Belval-en-Argonne en RNR.....	11
Bilan social.....	12
Nos partenaires.....	12
L'équipe LPO Champagne-Ardenne 2012.....	13

12 958 heures de bénévolat
1103 adhérents

620 000 données dans FCA
82 oiseaux blessés récupérés

160 023 kilomètres parcourus

806 jeunes Busards sauvés

1 parution d'ouvrage

6 chantiers nature

6 600 heures de surveillance des Busards

246 hectares en refuges LPO

"Le monde ne sera pas détruit par ceux qui font le mal,
mais par ceux qui regardent sans rien faire"

Albert Einstein

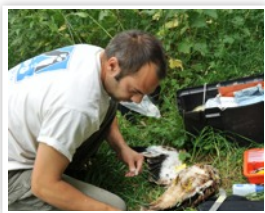
Espèces et Biodiversité

Etude, suivi et protection d'espèces

Milan royal

► Plan National d'action

La LPO Champagne-Ardenne, en collaboration avec la LPO Mission rapaces et la LPO Auvergne, a écrit la deuxième version du plan national d'action sur l'espèce et l'a soumis au premier comité de suivi. Si tout se passe bien, la validation devrait avoir lieu dans le courant de l'année 2013.



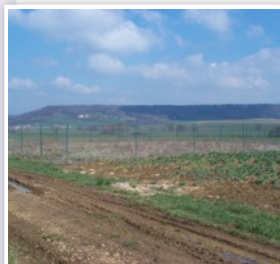
► **Suivi dans la zone d'étude du Bassigny**
16 couples ont été suivis dans l'ensemble du département de la Haute-Marne en 2012. La population du Bassigny est stable. A l'instar de 2011, le bilan de la reproduction est très satisfaisant avec seulement 3 échecs et une moyenne de 1,75 jeune à l'envol par couple reproducteur.

► Suivi de la décharge de Montreuil-sur-Barse (10)

La fréquentation du CSVD de Montreuil-sur-Barse a été plus faible que ces 2 dernières saisons, tant à l'automne que durant l'hiver mais elle se situe dans la moyenne connue pour le site. Un beau stationnement de 40 individus a été noté en février 2012.

► Poste de nourrissage

Le poste de nourrissage a été alimenté du 3 octobre 2011 au 26 mars 2012. Ils étaient 42 à s'y nourrir le 10 octobre. Pas moins d'une trentaine de milans choisiront d'hiverner sur place et seront présents jusqu'au 30 janvier. La sévère vague de froid de début février en a fait fuir une partie mais ils seront encore 18 à la mi-février. La fréquentation jusqu'à fin mars est beaucoup plus faible car le beau temps n'a pas incité les milans à stopper leur migration.



Busards

2012 était encore une année exceptionnelle mais ne sera pas la dernière !

Un hiver brutal et tardif a modifié le paysage agricole dans de nombreux secteurs : Très peu d'orge d'hiver ont résisté. Les oiseaux s'y sont donc concentrés.

C'était alors plus facile de localiser les nids ? Mais plus difficile de sauver ces colonies.

Toujours est-il que cette année encore le nombre de couples localisés aura atteint des records : 257 couples de cendré, 166 de saint-Martin, 7 de roseaux et un « mixte » cendré avec un pâle !

Les envols sont « généreux » : 413 cendrés, 391 saint-martin et 2 roseaux.

Mais ceci grâce à la protection de 122 nids de cendrés, 70 saint-martin et 1 roseaux.



Ce qui permet le sauvetage de 207 poussins de cendrés, 174 saint-martin et 2 roseaux qui passaient dans la moissonneuse batteuse sans les interventions des 43 surveillants qui ont passé plus de 825 journées dans les plaines Champenoises.

Toujours le même constat difficile à modifier : L'Aube reste le « bon » département, qui représente plus de 70 % de l'action. La Marne recherche toujours des forces de terrains pour aider à couvrir l'ensemble de ce vaste et riche département. La Haute-Marne peine à se remettre de la quasi disparition de ces espèces. Quant aux Ardennes, il y a un potentiel qu'il reste à valoriser. Ce sera pour 2013 ... ?

Encore Merci aux agriculteurs qui jouent le jeu !

Grue cendrée

► Prévention des dégâts des grues

Les grues, lorsqu'elles remontent vers leur zone de reproduction, peuvent entraîner des dégâts dans les semis en février et mars en particulier en Champagne humide. Afin de limiter ces dégâts, des agrainages de maïs sont réalisés sur des points d'agrainage comme la Ferme aux grues. En 2012, il n'y a pas eu de problème majeur compte tenu que la plus grande partie de la migration s'est déroulée avant les premiers semis. Un agrainage minimum préventif a été réalisé à la Ferme aux grues.



► Réseau Grues France

La LPO Champagne-Ardenne coordonne le Réseau Grues France. Ce réseau a pour but de suivre la migration et l'hivernage de la Grue cendrée. La migration a une nouvelle fois été très bien suivie grâce aux observations des particuliers. L'hivernage en France en 2012 est en baisse par rapport à l'an dernier mais la France reste un pays d'accueil important.

► Comptages au lac du Der

Les opérations de comptage concernant les effectifs de grues cendrées en migration ou en hivernage se sont poursuivies en 2012. Onze comptages ont été réalisés de janvier à mars pour suivre l'hivernage et la migration pré-nuptiale. Dix comptages ont été effectués d'octobre à décembre. Les mouvements étant moins importants en décembre et en janvier, les comptages n'ont été effectués qu'un dimanche sur deux durant cette période. Le dispositif aura ainsi mobilisé trente-cinq bénévoles au total avec un "noyau dur" beaucoup plus restreint puisqu'une dizaine de compteurs se sont plus particulièrement investis pour couvrir les dix postes d'observation répartis autour du lac, chacun participant en fonction de ses disponibilités. Sept nouveaux compteurs sont venus rejoindre les effectifs durant cette saison qui a vu son pic intervenir le 25 novembre avec 45 760 grues comptabilisées ce matin-là. Le comptage réalisé lors du Wetlands International (WI) a permis d'établir les effectifs de grues hivernantes en Champagne-Ardenne (20 360). Les différents chiffres récoltés durant ce suivi permettent d'alimenter le réseau grues qui compte aujourd'hui une soixantaine de structures, le site Internet (*qui a connu un record de visites le 28 octobre avec 5 541 visites lors de cette seule journée*) et la feuille hebdomadaire (ou presque) distribuée par Internet aux offices de tourisme,

hébergements, structures...autour du lac. Autant d'éléments qui contribuent grandement à une meilleure communication et à l'attrait ornithologique du site. Quelques 450 heures de bénévoles auront été nécessaires pour réaliser ce suivi.

Rôle des genêts

Chaque année, dans le cadre du plan de restauration national, des inventaires se déroulent à travers toute la région. Une grande partie des structures naturalistes de la région (ANN, CPIE, ReNard) participe à ce suivi. Des écoutes nocturnes en mai et juin sur une dizaine de sites témoins sont réalisées. Les principaux sites sont localisés dans les grandes vallées alluviales ayant conservées prairies et jachères en herbe. L'année 2012 est une année moyenne sur les sites témoins avec un peu moins de 20 mâles chanteurs recensés. Mais fait inhabituel, une belle proportion d'individus a été entendue en dehors de ces sites connus et réputés. Plusieurs petites vallées occupées en 2012 seront prospectées en 2013 pour savoir si cette présence est anecdotique ou si des populations sont réellement viables.

Inventaire Chouette chevêche dans le Parc Naturel Régional de la Montagne de Reims

Le Parc Naturel Régional de la Montagne de Reims a sollicité la LPO pour réactualiser l'inventaire de la population de Chevêche d'Athéna dans l'enceinte du PNR et sur la vallée de l'Ardre : un suivi reconduit tous les quatre ans et qui s'inscrit dans un programme national développé sur plusieurs parcs naturels. La prospection par points d'écoute a été menée de mars à juillet, en collaboration avec Antoine Cubaixo. Les résultats réaffirment la faiblesse de la population mais montrent aussi une stabilité depuis 2008. Tous les sites découverts se tiennent dans le bâti ancien et non dans les arbres creux. Sans surprise, la surface d'habitat favorable continue de diminuer. Le PNR aimerait lancer une action

Les oiseaux blessés

France Express participe aux actions de sauvegarde des oiseaux blessés.

2012 est une année de transition. Le réseau action oiseaux blessés a vu le départ de Bernard Duprez et son organisation chamboulée. Le nombre d'interventions est quant à lui stable puisque ce sont **82 oiseaux** et 1 écureuil pris en charge.

Cette année, 15 adhérents et salariés se sont partagé **2 235 kilomètres** et **74 heures**.

Les demandes d'intervention ont deux origines majeures : d'une part les particuliers qui en représentent 60% et d'autre part les vétérinaires de la région pour 16%. Comme les années précédentes, les interventions concernent pour une grande majorité les rapaces, 46% de rapaces diurnes et 25% de nocturnes sur la totalité des sujets traités.

Cette année **18 vétérinaires** sont intervenus, soit par un simple accueil, en attendant l'intervention d'un bénévole du réseau, soit par des soins beaucoup plus poussés. Citons l'exemple du Dr Bouche qui est, sans conteste, le plus investi dans cette mission et ne rechigne jamais à pratiquer des radiographies (11 cette année) et à fournir des médicaments.

Concernant le transport des animaux, **48 ont été pris en charge par France Express** et quatre ont nécessité une gestion plus adaptée d'où un voyage direct jusqu'au centre d'Hirson dans le véhicule d'un adhérent.

Une grande majorité des sollicitations est arrivée au siège d'Outines, très peu de manière directe vers le référent en matière d'oiseau blessé.

Il est indispensable de communiquer les premiers gestes pour secourir un animal blessé en même temps que les coordonnées des personnes à contacter pour qu'il soit prit en charge.

Pour cela des stages se déroulent dans les Centres de sauvegardes.

Il ne manque que le temps, des volontaires et un peu de subventions.



concrète de préservation et attend un soutien de la part de la LPO dans ce projet.

Station de baguage de la Horre

Pour la 7^{ème} année consécutive, bénévoles et salariés ont participé au camp de baguage de l'Etang de la Horre à Lentilles (10). Fruit d'une collaboration étroite entre les trois structures, CPIE du Pays de Soulaines, ONCFS et LPO, il s'est déroulé du 10 août au 10 septembre.

Le bilan global est très satisfaisant, bien qu'il n'ait pas battu celui de 2011 :

près de 3 000 oiseaux de 47 espèces, dont 3 nouvelles, ont été bagués, record pour les catégories « hors hirondelles et bergeronnettes printanières »

ainsi que 3 521 Hirondelles rustiques et "seulement" 912 Hirondelles de rivage. Les dortoirs ont en effet été moins fréquentés cette année, reflet d'une reproduction tardive et peut-être d'aléas climatiques lors de la migration

16 oiseaux bagués à l'étranger de 5 pays différents ont été contrôlés dont 1 Fauvette des jardins tchèque

Plus de 700 heures estimées de bénévolat ont été consacrées, tant en matinées qu'en soirées, à aider les bagueurs confirmés responsables des opérations. De plus, la station a accueilli plusieurs groupes et 3 classes de la région, ce qui permet une initiation à la nature et à l'environnement originale. Comme le soulignait la responsable Inter Régionale de l'ONCFS, cette action d'ouverture au public offre l'occasion de développer un volet que l'office n'a pas toujours les moyens d'assumer sur les Réserves Naturelles qu'il gère et ainsi, ajoutons-nous, de justifier leur existence autrement que par la pêche à la carpe.

Les STOC Points d'écoute

L'année 2012 constitue la douzième année de suivi. La chute du nombre de participants constatée en 2011 a été enrayée, puisque 390 points d'écoute ont été réalisés cette année contre 380 en 2011, mais on reste encore bien loin de la participation de 2010 (610 points d'écoute). L'année 2011 fut l'occasion de réaliser une synthèse régionale de 10 années de suivi qui se révèle très instructive.

Elle est téléchargeable à l'adresse suivante : [http://champagne-ardenne.lpo.fr/observatoire/Document 10 ans du STOC red.pdf](http://champagne-ardenne.lpo.fr/observatoire/Document%2010%20ans%20du%20STOC%20red.pdf)

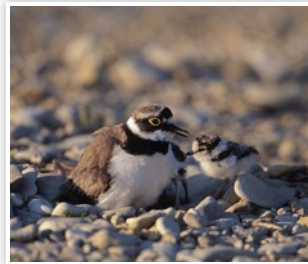
Comptage des oiseaux d'eau hivernants

Le comptage Wetlands International 2012 s'est déroulé le week-end du 14 et 15 janvier 2012. Parmi les faits notables, on retiendra l'hivernage d'une Spatule blanche sur le lac du Der, l'observation de plusieurs Aigrettes garzettes et des chiffres élevés pour le Canard chipeau, le Cygne de Bewick, le Cygne tuberculé et la Sarcelle d'hiver, ces espèces confirmant



ainsi leur dynamique positive constatée au cours des ces dernières années.

Enquête limicoles nicheurs



Dans le cadre de l'enquête nationale anatidés et limicoles nicheurs, en partenariat entre la LPO et l'ONCFS, nous avons participé à l'enquête "limicoles nicheurs" (celle des anatidés ayant été faite l'an passé). Les différentes structures associatives régionales ont pris part à cette enquête (ANN, CPIE pays de Soulaines et ReNard). Les recherches se sont focalisées sur les quelques espèces nicheuses en région : le Vanneau huppé, le Courlis cendré et le Petit Gravelot.

Observatoire de l'avifaune

Depuis 2008 et avec le soutien de la DREAL Champagne-Ardenne, de la Région et de fonds européens, différents dispositifs de comptages permettent de suivre les tendances d'évolution d'espèces ou groupes d'espèces indicatrices de l'évolution des habitats. L'ensemble des résultats est mis en ligne annuellement à cette adresse :



<http://champagne-ardenne.lpo.fr/observatoire/index.htm>

SOS Grenouilles

Fin février, après trois semaines de fortes gelées, enfin l'hiver marque le pas et avec la hausse des températures, les premières grenouilles rousses émergent de leur torpeur hivernale. C'est le moment choisi par une poignée de bénévoles du groupe local de Saint-Dizier pour installer les bâches du dispositif SOS-grenouilles en bordure de la D61, entre Saint-Eulien et Maurupt-le-Montois.



Ce dernier restera en place jusque fin mars et permettra le sauvetage de quelque 1 500 amphibiens (grenouilles rousses et agiles, tritons palmés et alpestres,...) en transit vers leur site de ponte : un étang forestier voisin, théâtre d'une capture massive illégale de grenouilles à l'aide de nasses. Les auteurs de ces actes de braconnage ont été verbalisés et leur matériel saisi par les agents de l'ONCFS prévenus par nos soins ; opération qui permettra la sauvegarde de la population d'amphibiens qui se reproduit dans cet étang forestier et habite cette forêt humide.

Cigogne noire



2012 est la dernière année d'un programme interrégional ambitieux de 3 ans en faveur de cette espèce. Nous avons collaboré avec l'ONF, pilote de l'opération, et des structures de la région. Outre les comptages et suivis habituels, cette année aura été

marquée par l'organisation d'un colloque international en septembre à Châlons-en-Champagne. La LPO a pris en charge la partie "animation, éducation" à destination des scolaires et du grand public (expositions, jeux découvertes...). Le dimanche deux sorties étaient organisées, l'une au lac du Der, zone de stationnement migratoire, et une autre dans le massif ardennais, zone de reproduction. Pour en savoir plus, n'oubliez pas de visiter le site : <http://www.cigogne-noire.fr/>

Gobemouche à collier

Cette année 2012, les prospections pour trouver le Gobemouche à collier dans le département de la Marne n'ont donné aucun résultat positif. Ces prospections se sont déroulées en forêt domaniale de Trois-Fontaines-l'Abbaye, secteur où nichait encore l'espèce en 1998 (disparue en 1999, suite à la tempête).



Malgré la proximité d'un site de nidification meusien (joutant la forêt de Trois-Fontaines), aucun individu n'a été contacté. Mais nous avons constaté que très peu de parcelles pouvaient être encore favorables à l'espèce. La forêt domaniale de Monthiers (au nord de Trois-Fontaines-l'Abbaye), très propice à l'oiseau, a également été explorée, en vain. Mais rappelons que le département de la Marne constitue la limite ouest de l'aire de répartition de l'espèce en Europe et que de ce fait, les populations d'oiseaux se trouvant en limite d'aire (et ce quelle que soit l'espèce), sont toujours très fluctuantes selon les années (mauvaise reproduction une année, mauvaises conditions d'hivernage une autre, puis bon succès de reproduction et bonnes conditions d'hivernage l'année suivante, etc...). Ces variations peuvent conduire ainsi à une disparition totale de l'espèce sur tel site une année, puis à une reconquête du même site l'année suivante. De futures prospections sur ces secteurs nous permettront de constater ces faits.

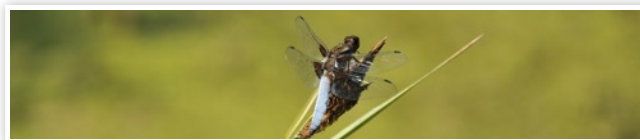
Rôle des genêts

Chaque année, dans le cadre du plan de restauration national, des inventaires se déroulent à travers toute la région. Une grande partie des structures naturalistes de la région (ANN, CPIE, ReNard) participe à ce suivi. Des écoutes nocturnes en

mai et juin sur une dizaine de sites témoins sont réalisées. Les principaux sites sont localisés dans les grandes vallées alluviales ayant conservées prairies et jachères en herbe. L'année 2012 est une année moyenne sur les sites témoins avec un peu moins de 20 mâles chanteurs recensés. Mais fait inhabituel, une belle proportion d'individus a été entendue en dehors de ces sites connus et réputés. Plusieurs petites vallées occupées en 2012 seront prospectées en 2013 pour savoir si cette présence est anecdotique ou si des populations sont réellement viables.

Observatoire odonates

Dans le cadre de l'observatoire odonates, piloté par le CPIE du Pays de Soulaïnes, la LPO Champagne-Ardenne a réalisé des prospections sur 4 espèces dont la conservation est prioritaire en Champagne-Ardenne : la Leucorrhine à large queue, la Leucorrhine à gros thorax, le Gomphe serpent et la Cordulie à corps fin. Les 2 premières espèces ont fait l'objet de plusieurs données sur les sites prospectés dans un contexte d'afflux sans précédent à l'échelle européenne. Les dernières espèces n'ont pas fait l'objet d'observations.



Plans nationaux

Certaines espèces menacées de notre pays sont l'objet de plans nationaux d'actions visant à leur meilleure connaissance et permettant de mettre en place des mesures de protection. La LPO coordonne l'ensemble de ces PNA dans notre région. L'année 2012 a porté principalement sur le Butor étoilé (enquête nationale) et les Pies-grièches grises et à tête rousse. Concernant le butor, seuls, 3 mâles ont été répertoriés et tous en Argonne et en particulier sur la RNR des étangs de Belval-en-Argonne. L'avenir de cette espèce dans notre région est donc très incertain. Ce sont 14 couples de Pie-grièche grise qui ont été répertoriés, principalement dans le Bassigny (Haute-Marne). Les autres couples sont présents dans les Ardennes. Les observations de Pie-grièche à tête rousse ont été peu nombreuses en 2012 (23 observations). Seulement 5 d'entre elles concernent des cas certains de reproduction et quasiment toutes en Haute-Marne.

Observatoire Amphibiens Reptiles

En 2012, l'observatoire amphibiens-reptiles coordonné par le CPIE du Pays de Soulaïnes a permis d'engager des prospections visant à mieux connaître la répartition du Crapaud calamite. La LPO s'est attachée à recenser l'espèce dans le département de la Marne où elle se révèle encore présente dans le Perthois, près des camps militaires et, fait inconnu jusqu'à présent, sur le vignoble d'Ambonnay. Le travail initié sur la Rainette s'est également poursuivi en 2012 avec de nouvelles prospections en Argonne et en vallée de l'Ource.



Etude, suivi et protection des territoires

Batrachoduc du Der

Un suivi du fonctionnement de cet ouvrage a été mis en place en février afin de vérifier que les animaux ont bien assimilé l'ouvrage. Des centaines de petits crapauds et grenouilles ont déjà été observés utilisant les busages. Les adultes semblent plus difficiles à convaincre. Si une part non négligeable des grenouilles et crapauds utilise déjà les passages sous la route départementale, une autre partie contourne l'ouvrage. Il est connu dans la littérature que les amphibiens ont besoin de temps pour assimiler « les nouveaux obstacles ». Mais les sentinelles de SOS grenouilles veillent !



Accompagnement du développement de l'énergie éolienne

L'implication de la LPO sur ce dossier diminue. Le dernier suivi comportemental sur un parc éolien de l'Aube a pris fin.

En 2012, une seule commande a été passée pour un inventaire faune, flore et chiroptère d'un projet éolien dans la Marne. Notre rôle porte maintenant davantage sur des diagnostics préalables aux études d'impact (synthèses des données et des enjeux déjà répertoriés), quatre diagnostics de ce type ont été réalisés cette année.

Notre vigilance aux enquêtes publiques se poursuit pour limiter les études fantaisistes ou incomplètes. Nous en avons consulté quatre qui ont toutes fait l'objet de remarques de notre part.

Enfin, 2012 a vu la concrétisation du nouveau Schéma Régional Eolien, rendu obligatoire par la loi Grenelle II dans le cadre du Plan Air Climat Energie. Malheureusement, les enjeux de préservation des oiseaux y ont été quasiment ignorés, la version de 2005, bien que consultative, prenait mieux en compte les enjeux migratoires et les zones naturelles. Dans un contexte d'intensification du développement éolien (la Champagne-Ardenne est la première région en terme de puissance installée et le schéma prévoit de tripler le parc d'ici 2020), la LPO a désormais du mal à faire entendre sa voix dans ce débat très politisé. Petite anecdote, le premier Vautour fauve victime de collision avec les éoliennes a été découvert en Champagne-Ardenne.



Faune-Champagne-Ardenne et l'Atlas des oiseaux

Un grand succès !

Les chiffres parlent d'eux-mêmes :

215 000 données ont été saisies en un an (contre 79 000 en 2009) par 1 118 **inscrits (+ 45%)**

L'engagement des bénévoles de la LPO Champagne-Ardenne et des structures partenaires (ANN, CPIE du Pays de Soulaïnes, ReNard, PNRFO) conforte Faune Champagne-Ardenne comme référence en matière de base de données Faune de notre région avec 845 000 données saisies :

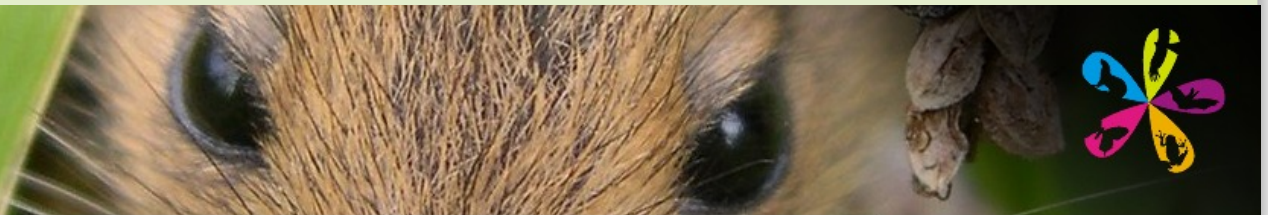
Oiseaux 87 % **Mammifères 4%** **Papillons 3 %** **Micromammifères 2 %**
Libellules 1,5% **Orthoptères 1 %** **Amphibiens 1%** **Reptiles 0,3 %**

2012 a également vu les ornithologues donner un dernier coup de collier à la prospection pour l'atlas des oiseaux nicheurs qui couvre la période 2009/2012. Le remarquable travail réalisé a permis de couvrir quasi uniformément notre vaste région.

Janvier et décembre ont été consacrés à la prospection pour l'Atlas des oiseaux en hiver



AURÉLIEN DESCHATRES



Un **grand merci** à tous les naturalistes bénévoles qui contribuent au succès de cette base et aux partenaires qui participent grandement à la réussite de ces deux grands projets que sont l'Atlas et FCA.

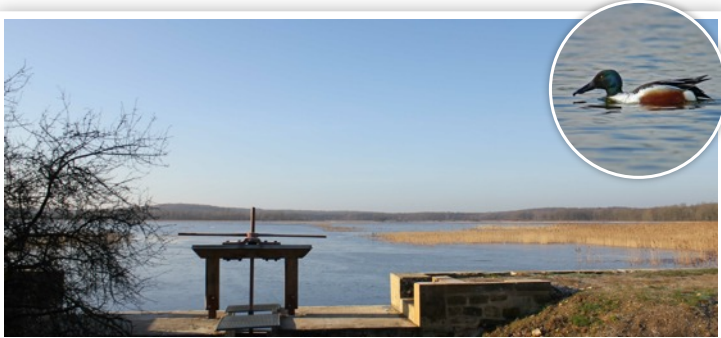
Sites remarquables

Etangs de Belval-en-Argonne

Dans le cadre de la mise en œuvre du Plan de gestion de la Réserve Naturelle Régionale des Etangs de Belval-en-Argonne, de nombreux suivis ornithologiques ont ainsi été réalisés.

En effet, des espèces emblématiques nicheuses comme le Butor étoilé, le Gobemouche à collier, la Rousserolle turdoïde ou encore le Blongios nain ont fait l'objet de suivis spécifiques afin de connaître au mieux l'état des populations de ces différentes espèces.

Par ailleurs, un suivi des oiseaux migrateurs et hivernants fut mis en place afin d'évaluer l'enjeu de ce site sur les populations d'oiseaux tels que les Anatidés (Oie cendrée, Canards colvert, souchet, pilet, chipeau, Sarcelle d'hiver...).



De plus, une dizaine de jours ont été consacrés au suivi et à la régulation d'espèces envahissantes comme le Ragondin ou encore le Rat musqué, toutes deux pouvant engendrer de gros dégâts de destruction de digue.

Enfin, des animations grand public dans le cadre d'événements nationaux ou européens ont été réalisées : Journée européenne de la migration (Eurobirdwatch), Journées mondiales des zones humides, Nuit européenne de la Chauve-souris Bien d'autres sorties de découverte ont également été mises en place afin de sensibiliser le plus grand nombre de personnes à l'intérêt écologique de cette réserve.

La Ferme aux grues

Le public a une nouvelle fois pu profiter de l'observatoire pour observer les grues en train de s'alimenter. Comme toujours, c'est au printemps, lors de la migration de retour, que le spectacle est le plus saisissant. Des bénévoles étaient présents pour les accueillir. Lors de la période d'agrainage, les affûts photographiques loués ont connu un grand succès. Les 4 affûts ont été loués 80 fois entre le 10 février et le 9 mars. Ces affûts permettent aux photographes de réaliser de magnifiques clichés sans déranger les grues qui s'alimentent avant de reprendre leur voyage.

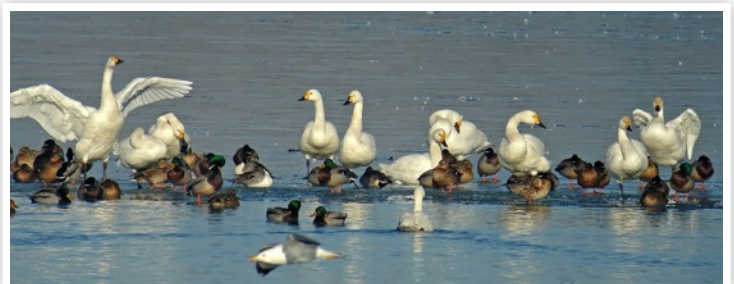
Site de Larzicourt

L'évènement de l'année 2012 est sans conteste la découverte de la Leucorrhine à gros thorax, une des libellules les plus rares de Champagne-Ardenne et de France. Avec la Leucorrhine à large queue, le site héberge maintenant 2 espèces de libellules protégées au niveau national. La fauche et le broyage des prairies humides ont pu avoir lieu conformément au plan de gestion. En fin d'année 2012, nous avons fait venir une épareuse pour entretenir les bordures du site qui commençaient sérieusement à s'enfricher. Cette action sera complétée par un chantier de bénévoles en début d'année 2013.

Lacs de la Forêt d'Orient

L'activité de dénombrement des oiseaux d'eau sur les Lacs aubois, bien qu'astreignante, s'est poursuivie pour cette année 2012 avec une bonne dynamique et toujours dans un bon esprit de simplicité et de convivialité.

236 484 oiseaux ont été comptés pour cette année civile. 41 personnes différentes ont participé à cette activité au cours de l'année et les 10 séances prévues ont été menées à bien, mais pour l'automne et le début de l'hiver, il aura fallu bien du courage aux membres présents car les comptages se sont déroulés sous beaucoup de pluie (en octobre surtout)...



La réussite de cette activité repose en fait sur l'assiduité de 16 membres et la moyenne aura été de 18,2 individus par séance (soit une progression par rapport à la saison précédente) ; ces personnes assidues ne sont pratiquement que des « anciens » et on ne voit apparaître que bien peu de têtes nouvelles, ce qui peut faire planer peut-être un doute sur la pérennité de cette activité dans le futur. Pour le moment, tout se passe bien ; il faudrait juste arriver à faire des comptages spécifiques complémentaires pour certaines espèces (Grues, Mouettes, Vanneaux...) pour que cette opération de suivi sur le site prenne toute sa valeur.

Grands milieux naturels

Animation Mesures Agro-Environnementales

La mise en place de Mesures Agri-Environnementales Territorialisées a été réalisée à minima en 2012 suite au départ du Chargé de mission en charge de ce dossier. Quelques contrats ont tout de même été passés sur la ZPS herbages et cultures autour du Der (10 ha) et la Zone d'Action Prioritaire grue cendrée (38 ha).

Mais ce dossier reste prioritaire pour notre association : 4 territoires MAET ont été déposés fin 2012 et seront toujours animés par la LPO en 2013 : ZPS « herbages et cultures autour du Der », ZPS « Etangs d'Argonne », ZAP « vallée de la Marne » et ZAP « grue cendrée ». Plusieurs projets de contrats sont déjà à l'étude.

Nous participons toujours à la mise en place des MAET en forêt d'Orient avec nos partenaires du PNRFO, la LPO apportant son analyse technique et ses conseils de gestion auprès des exploitants contractualisant.



Suivi ornithologique des gravières

A Cheppes-la-Prairie, une réunion organisée avec la société Morgagni a permis de définir les modalités d'entretien prévues des parties remblayées alors que l'exploitation suit son cours. Un rôle des genêts a de nouveau été entendu sur la petite partie de l'ancienne parcelle non exploitée. La végétation et quelques passereaux recolonisent peu à peu les parcelles réaménagées.

A Togny-aux-Bœufs, l'exploitation de Blandin bat son plein, de ce fait la diversité avifaunistique est quasi-nulle.

A Matignicourt-Goncourt, le suivi suit son cours sur la gravière Morgagni. Le Crapaud calamite a été observé cette année sur le site pour la première fois. Il faut dire que la météo pluvieuse du printemps a grandement favorisé la reproduction de l'espèce cette année dans le Perthois. Cela tombait à point puisque la société GSM, sur nos conseils, a réalisé une mare spécifiquement créée pour le crapaud. C'était sans compter sur les capacités de dispersion de l'espèce pour l'occuper dès cette année.

Enfin, à Périgny-la-Rose, le suivi 2012 s'est orienté sur la zone humide créée en 2011. Force est de constater que le niveau d'eau élevé du printemps a considérablement retardé la végétalisation du site.

Symbiose

2012 a vu la naissance de l'association « SYMBIOSE 'Pour des paysages de biodiversité' ». Cette association a pour objet de fédérer les acteurs du territoire rural autour des problématiques de fonctionnalité et de préservation de la biodiversité, de montrer la compatibilité entre agriculture de qualité et environnement, de promouvoir la biodiversité dans le respect du développement durable, de réaliser des programmes de recherche, d'innovation et de laboratoire d'idées.

Le Comité Directeur est composé de représentants du monde agricole, du monde de la chasse, du Réseau biodiversité pour les abeilles et de la LPO Champagne-Ardenne. Plus de 15 réunions ont été recensées en 2012, ce qui représente près de 50 heures de présence.

Camps militaires

Dans le cadre du protocole d'accord signé entre le Ministère de la défense et la LPO France le 3 octobre 2011, nous avons pu avoir accès aux grands camps de la région, à savoir les camps de Mourmelon, Suippes, Moronvilliers (dans la Marne) et Mailly (Aube/Marne).

Les prospections réalisées ont permis de mieux connaître l'avifaune de ces dernières zones de savarts dont l'accès nous était jusqu'ici interdit et, en même temps, de compléter l'atlas des oiseaux nicheurs et celui des oiseaux en hiver.

Plus de 40 sorties, au total, ont été organisées sur les 4 camps en 2012.

Restauration de milieux naturels grâce au Chantier de jeunes bénévoles

Dix jeunes de 16 à 20 ans, encadrés par deux animateurs BAFA, Rémi Hanotel et Gabriel Caucau, ainsi que d'un directeur, Jérémy Zwald, ont participé à un séjour les 15 premiers jours de juillet.



Nous sommes intervenus sur la Réserve nationale des Pâtes d'Oger, ainsi que sur l'ancien aérodrome de Marigny et le Marais de Chenay pour entretenir des espaces naturels envahis par la végétation.

Venus de toute la France, les jeunes se sont affairés à débroussailler ces sites naturels remarquables durant 8 journées au total. Une action concrète pour ces jeunes passionnés qui souhaitent passer des vacances utiles pour protéger et découvrir des sites naturels.

A noter aussi, pour la cinquième année consécutive, la visite durant trois jours de 7 jeunes de l'Institut Médico Educatif de Ville en Selve, venus nous donner un coup de main et découvrir les richesses naturelles de notre région dans une ambiance chaleureuse.

Homme et société

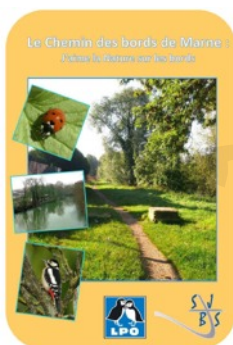
Éducation et sensibilisation

Animations scolaires

2 356 élèves, de la maternelle à la faculté, ont rencontré les animateurs de la LPO.

Une bonne partie d'entre eux (822) ont bénéficié avec leur classe de l'aide du Conseil Régional « Chèque Nature » (33 classes en 2012)

Dans le cadre du programme de sensibilisation aux richesses naturelles des vallées de Marne, 620 élèves (27 classes) ont eu l'occasion de faire connaissance avec la flore et la faune d'un cours d'eau qu'ils côtoient tous les jours sans vraiment le connaître.



Animations scolaires réalisées par la LPO en 2012

Thèmes abordés	Nombre d'animations
Richesses naturelles des Vallées	56
Découverte de la biodiversité de proximité	63
La biodiversité de proximité	13
Les oiseaux	26
J'aime pas la nature	18
La cigogne noire	13
Total	189

Niveau	PS	MS	GS	CP	CE1	CE2	CM1	CM2	6	2de	T	CAP
Nombre d'élèves	140	316	325	146	201	128	162	203	456	20	24	13

162 enfants en centres de loisirs et clubs nature
20 enfants en enseignement adapté
40 étudiants d'école d'art
...et un raton-laveur

TOTAL : 2 356 participants à nos animations scolaires (dont un bon tiers à l'école maternelle)

Découverte des oiseaux au lac du Der

Journées et week-ends Der

Ce sont 133 participants qui sont venus passer une journée pour observer les oiseaux et découvrir le bocage champenois, accompagnés par les 9 bénévoles qui se sont relayés lors des 6 Journées de découvertes réalisées.



Au total 25 participants sont également venus de toute la France et même de l'étranger pour découvrir le lac du Der et les oiseaux le temps de trois week-ends.

Train aux oiseaux

Le Train aux oiseaux a embarqué à son bord 306 passagers désireux de découvrir l'histoire et le fonctionnement du Lac du Der ainsi que d'observer les oiseaux présents sur le lac. Le Train s'arrête ensuite au site de Chantecoq, où 3 bénévoles LPO se sont relayés pour faire découvrir les oiseaux en les observant grâce aux longues-vues mises à disposition.

Points d'accueil Grand public

Sur le site de Chantecoq, un stand d'information, composé de dépliants et d'une exposition sur la migration des oiseaux ainsi que des longues-vues sont à disposition du public grâce au soutien de Seine Grands Lacs. Durant l'hiver et en automne, ce sont 9 journées d'accueil qui ont été réalisées grâce à 6 bénévoles qui se sont relayés pour accueillir pas moins de 5 000 personnes.



Aux mêmes périodes, un autre accueil se déroule à la Ferme aux grues à Saint Rémy en Bouzemont, où 3 bénévoles ont assuré l'animation et la présentation du diaporama de photos de grues cendrées prises par Jean-Pierre FORMET lors de 6 après-midi. Un demi-millier de visiteurs ont été dénombrés en grande majorité en février lors de la présence des grues.



Découvertes ornithologiques en Forêt d'Orient

54 participants sont venus découvrir les oiseaux des Lacs de la Forêt d'Orient lors des 7 matinées dominicales organisées par Bernard Vacheret, accompagné de 7 autres animateurs et animatrices. Cela représente tout de même, un total de 28 heures d'animation pour partager la passion des oiseaux et tenter de les observer malgré la météo parfois capricieuse.

Sorties diverses

De la découverte des chemins à la journée de la migration, en passant par l'observation des oiseaux de nos mangeoires ou des Pies-grièches qui peuplent nos campagnes, différentes sorties ont été proposées dans la région à tous les amoureux de la nature.

Richesses naturelles des Vallées de Marne

L'année 2012 est encore une année importante dans la sensibilisation des plus jeunes aux richesses écologiques des vallées de la région. Cette année, nos actions ont porté, grâce au soutien de l'Agence de l'Eau Seine-Normandie, sur les vallées de la Saulx et de l'Ornain dans la Marne. Nos

animateurs se sont déplacés dans 27 classes et ont rencontré plus de 600 élèves. Alliant animations en classe et balade le long des rivières, le bilan est très positif ! Des animations concernaient également les habitants des villages riverains à ces deux rivières. Ce sont 85 personnes qui ont assisté aux conférences et aux sorties sur le terrain. Une exposition itinérante a également permis de sensibiliser le public.

Centenaire LPO

La LPO Champagne-Ardenne a contribué aux festivités du centenaire de la LPO en organisant deux événements : la Fête de la Grue et le Festival international de la Photo animalière et de nature de Montier-en-Der.



Fête de la Grue, sixième édition



Les 27 et 28 octobre a eu lieu la sixième « Fête de la grue » au Lac du Der, coordonnée par la LPO. Cet événement devenu incontournable a réuni 9 partenaires qui ont proposé pas moins de 22 activités : quatre sorties nature, des expositions d'un illustrateur peintre animalier, d'un sculpteur céramiste, d'un sculpteur sur bois et d'un tourneur sur bois, deux randonnées pédestres et une à vélo, deux points d'accueil, une animation pour les familles et des activités ludiques pour les enfants. Le bilan est positif cette année encore avec une fréquentation par le public estimée à plus de 5 000 personnes. Rendez-vous pour la prochaine édition les 27 et 28 octobre 2012 !

3ème Salon bio et nature à Der Nature

Dans le cadre de la Fête de la Grue, la LPO a organisé le 3ème salon bio et nature. Plus de 1 000 personnes sont venues sur la journée pour découvrir 20 stands dans des domaines aussi variés que l'alimentation, les cosmétiques, les bijoux, l'artisanat, les plantes, les énergies renouvelables et bien sûr la protection de la nature. Les visiteurs pouvaient remplir leurs paniers mais aussi se restaurer et participer à des animations.



Vie associative

Chantiers de bénévoles

Trois chantiers nature se sont déroulés dans les environs immédiats du Lac du Der pour restaurer des mares envahies par la végétation, et un autre autour des Etangs de Belval-en-Argonne. Cette action de préservation de milieux remarquables a réuni jusqu'à 6 bénévoles la même journée. Au total, cela représente 16 journées de travail pour les bénévoles.



Refuges LPO

En 2012, 230 propriétaires font partie du programme des Refuges LPO, pour protéger la nature qui se trouve dans leur jardin.

Cela représente tout de même 246 hectares où la nature est respectée. Parmi eux, le Parc de Champagne à Reims avec ses 22 hectares de verdure, où les arbres et les espaces en herbe accueillent une grande richesse faunistique.



Groupes locaux

► Groupe local de Reims

Le groupe local de Reims a fêté cette année son treizième anniversaire. Il compte aujourd'hui trente adhérents assidus. Cinq réunions ont eu lieu en 2012 dans les locaux de la maison de la vie associative permettant de mieux se connaître, de préparer ensemble, dans une ambiance conviviale, les actions et les animations en faveur de l'oiseau, dont une destinée à la formation de l'outil de saisie Faune Champagne-Ardenne. Le groupe s'est investi dans les actions suivantes : travail collectif sur la préparation et l'organisation de l'AG, animations Der, nourrissage oiseaux en hiver, suivis et poses des nichoirs dans les parcs de Reims, pose d'un 100e nichoir le 20 mars afin de célébrer les cent ans d'action de la LPO, sauvetage oiseaux blessés et enfermés dans bâtiments, comptage sur les bassins de Saint-Germainmont et ZPS Vallée de l'Aisne, Stoc EPS, journée internationale de la migration, comptage des oiseaux d'eau Wetlands, prospection sur les carrés atlas des oiseaux nicheurs et hivernants, sensibilisation auprès des villages fleuris et refuges LPO autour de Reims, animations nature à Jonchery-sur-Vesle et Parc de Champagne, refuge collectivités 2012, participation au bus de la biodiversité avec Reims Métropole, sortie sur les bords de Vesle à Sillery, animation hirondelles à l'école de Sillery, achats de graines de tournesols en gros volume destinées aux adhérents du groupe, sortie adhérents en Argonne.



► Groupe local de Saint-Dizier / Lac du Der

Le groupe local Saint-Dizier-Der compte une trentaine de membres plus ou moins assidus qui se réunissent tous les deux mois au club Léo Lagrange de Saint-Dizier afin de définir le programme de leurs sorties et de leurs interventions. En 2012, le groupe local a notamment organisé deux ateliers de construction de nichoirs, l'installation et le suivi du crapauduc en forêt de Trois-Fontaines-l'Abbaye, la construction et la pose de nichoirs à martinets pour compenser la destruction du site de nidification à



l'ancien hôpital de Saint-Dizier, la tenue d'un stand lors de la Fête des Plantes à Saint-Dizier, une sortie observation à Sommermont, une sortie observation cigogne noire sur le Vieux Der. Le groupe local est également fortement impliqué dans les animations publiques mises en place lors de la migration post-nuptiale des grues cendrées (Fête de la grue, levers de grues, accueil sur le site de Chantecoq, trains aux oiseaux). L'année s'est finie en beauté avec la plantation d'une haie bocagère (à l'emplacement d'une haie détruite par un agriculteur) replantée sur un linéaire de 300 mètres sur une parcelle appartenant à l'institut des barrages le long du canal d'aménée.

► **Groupe local de Chaumont**

L'année 2012 aura été l'année des gros changements pour le groupe local LPO de Chaumont.

Après deux ans de fonctionnement, les membres du groupe local ont décidé d'organiser leur première sortie ouverte au grand public. Celle-ci s'est déroulée le 6 mai à Brottes, à proximité de Chaumont, et a permis à 19 personnes de découvrir, malgré le froid et le mauvais temps, la nature proche de la ville.



En tout, 15 sorties ont pu être organisées pour un total de 68 personnes touchées, ainsi que 3 réunions dont la dernière a dû se faire dans un local de l'école Herriot de Chaumont suite à la fermeture du local que nous partageons avec Nature Haute Marne au pôle associatif Jean Rostand. Un nouveau local sera bientôt défini.

Enfin, Aurélie Guy, qui était à l'origine de la création du groupe local, a émis le souhait de passer la main sur certaines tâches dont elle ne pouvait plus s'occuper. Les membres du groupe local ont donc décidé d'une nouvelle répartition des rôles. L'année 2013 sera donc une année de transition, le temps que chacun reprenne ses repères, mais les nouveaux arrivants seront tout de même les bienvenus et les petites actions continueront.

Ainsi pour toutes questions relatives au groupe local, veuillez contacter Sylvie Dollander :

Tél. : 06 76 70 46 75 ou glchaumont52lpo@gmail.com.

Les GOSSES

Le Groupe Ornithologique « Souhaitant Sortir En Semaine » a repris ses activités sur les trois derniers mois de l'année 2012.

Celles-ci ont été essentiellement tournées vers des sorties dont le but était de faire découvrir, aux personnes intéressées, la richesse ornithologique des secteurs parmi les plus intéressants du département de la Marne : la Vallée de la Marne (communes de Matougues, Ay et Togny-aux-bœufs), l'Argonne (Etang de Belval) et les secteurs boisés de la plaine céréalière (Marson) ou de la Montagne de Reims (Avenay Val d'Or).

49 personnes ont été totalisées sur ces 6 sorties dont souvent des habitués.

Le nombre d'espèces observées, à chaque sortie, a varié de 18 espèces minimum à 25 espèces maximum.

Le nombre d'oiseaux observés, à chaque sortie, a varié de 96 oiseaux minimum jusqu'à 6 810 en pleine période de migration d'automne.

Evolution du nombre d'adhérents

Après le point bas de 2010 qui nous avait vu redescendre sous la barre des 1 000 adhérents (999), l'année 2012 confirme la progression du nombre de nos adhérents. Au 31/12/2012 nous étions 1 103 soit + 3%.

Communication

Presse écrite

Suite à l'envoi de 31 communiqués de presse ou aux divers contacts entretenus avec la presse, plus de 146 articles sont parus dans divers journaux en lien direct avec la LPO, ses activités ou les idées qu'elle défend. Le livre de presse regroupant l'ensemble de ces articles sera consultable lors de l'AG à Givry-en-Argonne et, à tout moment, dans nos locaux !

Interventions TV et radio

Nous avons réalisé 14 interventions sur les télévisions, dont 4 diffusées au niveau national et 14 pour des radios régionales. Les thèmes abordés sont :

- Migration des Grues cendrées
- Migration des Cigognes blanches et noires
- Protection des oiseaux (hirondelles, « espèces nuisibles », destruction d'espèces protégées) ;
- Sortie en avant-première d'un bloc de 4 timbres sur les Oiseaux, dans le cadre du centenaire de la LPO
- Edition d'un nouveau livre « L'Atlas des Mammifères Sauvages de Champagne-Ardenne »
- Nourrissage des oiseaux en hiver
- Nos activités comme la Fête de la Grue, le Salon bio et nature, Nichoirs et Refuges LPO



Site internet

Notre site Internet a reçu en 2012 la visite de 708 000 internautes contre 630 000 en 2011, soit 12% de hausse. Comme les années précédentes, ce sont les pages liées aux grues et aux lacs de Champagne qui remportent le plus de succès.

La page "Point sur la migration" est toujours la plus populaire et "Le voyage de Grupette" a toujours autant de succès auprès des scolaires.



10 numéros du LPO CA-Infos ont été émis en 2012. Rappelons que ces mails d'information sont adressés à nos adhérents inscrits à chaque fois que l'actualité le nécessite. 360 membres sont inscrits au 31 décembre.

Parution d'ouvrages

► Orfraie

Le numéro 48 de notre revue scientifique est sorti courant 2012. 80 exemplaires ont été imprimés et les ¾ ont été diffusés au 31/12/2012 (abonnements, ventes, échanges avec revues naturalistes).



Suite à sa parution en 2012, l'atlas des mammifères a déjà été diffusé à près de 806 exemplaires. Il nous reste 1 694 ouvrages en stock au 31/12/2012.

Participation aux commissions

Nous sommes présents à de nombreux comités de suivi des réserves et parcs naturels de notre région : RRN de la Forêt d'Orient, RNN du pâtis d'Oger, RNNR de Courteranges et du Petit Mesnil, RNCFS du lac du Der-Chantecoq, RNN de l'étang de La Horre, GIP du futur parc national forestier...

Affaires juridiques

- Nous avons déposé plainte :
- Pour le piégeage d'un Faucon crécerelle (jugement non connu),
 - Pour l'empoisonnement d'une Buse et d'un Héron cendré (jugement non connu),
 - Pour l'utilisation illégale de nasses à grenouilles
 - Pour le tir d'une Grue cendrée

Classement des Etangs de Belval-en-Argonne en RNR

Le XII^e siècle voit se fonder dans la région de l'Argonne un grand nombre d'abbayes dont l'activité ne cessera qu'à la Révolution de 1789. Défrichant toute la contrée, ces moines fondèrent plusieurs fermes suite à la création de l'abbaye de Montiers-en-Argonne en 1134. Ces communautés religieuses sont à l'origine de la création de la grande majorité des étangs aujourd'hui présents en Argonne.

C'est en 2007, qu'une personne racheta le site. Dès lors, il souhaite mettre en place une pisciculture plus intensive afin de rentabiliser l'investissement de l'achat de ses terrains.

Ces travaux ont suscité de nombreuses réactions, tant au niveau de la population locale que des associations locales de protection de l'environnement comme la LPO Champagne-Ardenne, Marne Nature Environnement, Meuse Nature Environnement et l'association belge Natuurpunt.

Le 30 juin 2008, lors du comité de pilotage Natura 2000, le propriétaire annonce officiellement son intention de vendre l'étang. C'est à la fin de l'année 2008 que ce propriétaire signe un compromis de vente avec la SAFER.

En février 2009, sur l'initiative de l'Etat, un périmètre d'arrêté de protection de biotope (APPB) sur l'étang de Belval-en-Argonne a été créé. Il a été présenté et validé par les membres de la Commission Départementale de la Nature, des Paysages et des Sites le 5 janvier 2009 et signé par le M. le Préfet de la Marne, le 4 février 2009.

Enfin, le 7 juillet 2009 l'acte de vente pour une surface totale de 203,4 ha est signé entre l'ancien propriétaire et les propriétaires actuels : la LPO, le CENCA, la commune de Belval-en-Argonne et Natuurpunt.

Il faudra cependant attendre juillet 2012 pour que le site soit officiellement classé en **Réserve Naturelle Régionale**, grâce au soutien financier de l'Agence de l'Eau Seine Normandie, du Conseil Régional de Champagne-Ardenne et de la DREAL Champagne-Ardenne.



Bilan social

En 2012, la LPO Champagne-Ardenne a employé 19 salariés, 14 en CDI et 5 en CDD, pour un effectif moyen sur l'année de 12,87 équivalents temps plein. La répartition des emplois, selon la Convention Collective Nationale de l'Animation, est de 6 salariés en groupes A et B (employés), 12 en groupes C, D et E (techniciens, agents de maîtrise) et 1 en groupe G (cadres). La parité homme-femme est atteinte : 9 femmes et 10 hommes. La formation a concerné 12 salariés.

Nos partenaires

DREAL Champagne-Ardenne
Région Champagne-Ardenne
Union européenne (FEDER)

Enquêtes espèces
Suivi et protection espèces patrimoniales
Gestion de sites
Relations avec l'agriculture
Sensibilisation du public

Agence de l'Eau Seine-Normandie

Gestion de sites
Enquêtes espèces zones humides
Sensibilisation du public

EPTB Seine Grands Lacs

Sensibilisation et information du public
Protection des amphibiens

Office National des Forêts ONF

Connaissance et protection d'oiseaux forestiers

**Conservatoire des Espaces
Naturels de Champagne-Ardenne**

Gestion de sites
Connaissance et protection des chiroptères

Parc Naturel Régional de la Forêt d'Orient PNRFO

Animation ornithologique Natura 2000

CPIE du Pays de Soulaïnes

Observatoires amphibiens-reptiles, odonates

Mais aussi...

Association Nature du Nogentais
Regroupement des Naturalistes Ardennais (ReNard)
DDT de la Marne
Groupement d'Intérêt Scientifique Oiseaux Marins
EPTB Seine Grands lacs
Le Conseil Général de la Haute-Marne
Cités en Champagne
Natuurpunt

Hydrowatt
Le Conseil Général de la Marne
ONCFS
Powéo / Kallista Energy
Reims Métropole
Commune de Belval-en-Argonne
Ville de Dormans
Ville de Reims

...Et plusieurs autres communes ou organismes, à des degrés divers !

L'équipe LPO Champagne-Ardenne 2012

Les salariés



- Claire Bottini, Chargée d'études remplaçante (7 mois).....
- Sylvie Dewasmes, Responsable animation.....
- Aurélien Deschatres, Chargé de mission et coordi. Conservation.....
- Annie Foinant, Accueil et secrétariat.....
- Anne-Sophie Gadot, Chargée d'études.....
- Nathalie Gérard, Comptable.....
- Rémi Hanotel, Chargé d'études.....
- Christophe Hervé, Chargé de mission puis Directeur.....
- Emmanuel Le Roy, Chargé de mission (2 mois).....
- Cécile Le Roy, Directrice (11 mois).....
- Véronique Maupoix, Accueil et entretien.....
- Aymeric Mionnet, Chargé de mission.....
- Laurine Simon, Assistante animation (depuis septembre).....
- Julien Soufflot, Chargé de mission.....
- Bernard Théveny, Assistant technique.....
- Jérémy Zwald, Animateur vie associative.....



Les saisonniers et stagiaires

- Gabriel Caucal**
Animateur chantier de jeunes
- Mathieu Rosain**
Assistant technique (3 mois)
- Alban Grailler**
découverte entreprise (5 jours)
- Vivien Mangeot**
découverte entreprise (5 jours)
- Jérémie Potaufeu**
animation (10 semaines)
- Mathilde Froideveaux**
animation (1 mois)

Les administrateurs



- Jacques Bertholet, Président
- Bryan Geoffroy, Vice-Président
- Etienne Clément, Vice-Président
- Didier Genevois, Trésorier
- Jean-Michel Dubois, Secrétaire
- Etienne Clément, Délégué Haute-Marne
- Jacqueline Gillet, Déléguée Aube
- Bryan Geoffroy, Délégué Marne
- Claude Marylène Hemmert, Déléguée Ardennes

- Fabrice Croset
- Francis Desjardins
- Vincent Erret
- Daniel Michelet
- Pascal Pani
- Serge Paris
- Alain Redont
- Jean-Marc Thiollay
- Joël Varnier

... et vous tous !

1103 adhérents, **12 958** heures de bénévolat, **160 023** kilomètres...





Opération centenaire : « 100 niohirs pour 100 ans d'actions » par les adhérents du groupe local de Saint-Dizier



Merci à tous les rédacteurs !

Aurélien DESCHATRES, Annie FOINANT, Aymeric MIONNET, Alain REDONT, Aurélie Guy, Bernard THEVENY, Bryan GEOFFROY, Bernard VACHERET, Christophe HERVE, Didier GENEVOIS, Etienne CLEMENT, Francis DESJARDINS, Franck LAMAND, Jacques BERTHOLET, Jean-Luc BOURRIOUX, Jean-Michel DUBOIS, Julien SOUFFLOT, Jérémy ZWALD, Nathalie GERARD, Joël VARNIER, Rémi HANOTEL, Sylvie DEWASMES et Mme GENTY pour la relecture!