



LPO CHAMPAGNE ARDENNE

Bilan d'activité
2021



AGIR pour la
BIODIVERSITÉ
CHAMPAGNE-ARDENNE

A black and white bird, possibly a Wagtail, is perched on a reed stalk. The bird has a white body with black markings on its head and back. The background is a soft, out-of-focus natural setting.

Sommaire

1 **Espèces & Biodiversité**

1 Études, suivis et protection d'espèces

6 Études, suivis et protection des territoires

9 Veille environnementale

11 **Sites Remarquables**

14 **Grands Milieux naturels**

17 **Homme & Société**

17 Éducation et sensibilisation

19 Vie associative

23 Communication

24 **Bilan social**

24 **Nos principaux partenaires**

25 **L'équipe LPO Champagne-Ardenne**

Études, suivis et protection d'espèces

Grue cendrée

Réseau Grues France

La LPO Champagne-Ardenne est coordinatrice du Réseau Grues France. Celui-ci, constitué d'une soixantaine d'organismes, permet de suivre la migration et l'hivernage de la grue afin de sensibiliser le public et les médias à la migration. En 2021, l'hivernage des grues en France est encore en repli par rapport à l'an dernier avec 118 830 grues (record de 159 000 grues en 2015). L'hivernage en Champagne-Ardenne est historiquement faible avec seulement 10 150 grues.

Comptage des grues au lac du Der

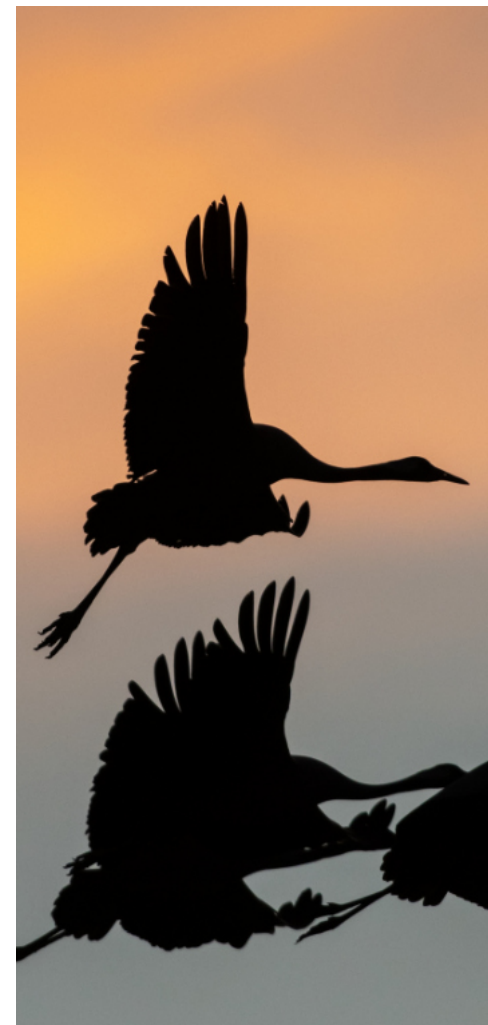
Comme l'année dernière, 2021 ne restera pas dans les annales. En effet, un seul chiffre retient l'attention : celui du 27 octobre avec 65 730 grues comptabilisées. Les hivernantes, présentes sur le site en ce début d'année, étaient de plus ou moins une dizaine de mille, chiffre confirmé par le comptage WI du 18 janvier (décalé d'un jour en raison des mauvaises conditions météorologiques) qui en dénombrait seulement 5 267 et par celui du 31 janvier qui affichait 4 005 grues. On notera qu'en cette période et comme souvent, elles sont moins nombreuses sur le lac car des dortoirs à La Horre, dans les secteurs des Rives Dervoises et dans les zones inondées autour du Der se constituent, expliquant ces faibles effectifs...

Lors de la migration pré-nuptiale, les grues remontent rapidement vers leurs zones de reproduction et les comptages effectués pendant cette période confirment cette tendance : 2 014 grues le 7 février, 7 400 le 14 février, 3 410 le 21 ; puis 1 280 grues le 28 février et enfin 2 940 le 7 mars... Concernant la migration post-nuptiale, le premier comptage du 10 octobre indiquait 14 520 grues et

celui du 31 octobre (pendant la fête de la grue) 36 700... Le comptage du 17 ayant été annulé à cause du brouillard. Les autres chiffres de novembre et décembre ne dépasseront pas 20 000 grues : 15 420 grues comptabilisées le 14 novembre (celui du 7 avait été également annulé car la visibilité était très mauvaise), 14 790 le 21 novembre, 17 050 le 28 novembre, puis 13 440 le 5 décembre et enfin 19 805 pour le dernier comptage de l'année 2021. Pour conclure, les comptages de l'année 2021 confirment, une fois encore, qu'il est impossible de faire des prévisions concernant le nombre de grues fréquentant le lac du Der en périodes pré-nuptiale, post-nuptiale ou hivernale... Les conditions météorologiques et le niveau d'eau sont déterminants pour la concentration ou non des populations et pour la migration. On peut remarquer que 2021 comme 2020 est une année sans « pic » migratoire.

Les compteurs bénévoles de la LPO Champagne-Ardenne ont affronté, comme chaque année, des conditions, parfois, difficiles (brouillard, neige, ou vents violents). Ils se sont quelquefois déplacés pour rien et il faut leur rendre hommage ! Lors des comptages de cette année 2021, l'équipe était forte de plus de 20 bénévoles et des nouveaux compteurs ont rejoint le groupe. Le nombre de personnes, la composant, dépasse, comme l'an passé, la trentaine, dont Théo, jeune collégien en classe de quatrième, qui accompagnait dès l'âge de 5 ans et tous les dimanches, son papa Cyril. Il compte depuis 2 années.

Quelques chiffres : 20 comptages programmés, 4 annulés, 228 931 Grues cendrées comptabilisées (50 000 de moins qu'en 2020) et 39 personnes mobilisées. Merci à tous les compteurs bénévoles de la LPO Champagne-Ardenne pour leur engagement fidèle !



Busards

Année compliquée ! Nous ne reviendrons pas sur les dérogations accordées cette année encore grâce aux « bonnes relations » entre la LPO et le ministère... Encore Merci !

La fatigue s'accumule ? Après 2020 qui restera exceptionnelle, la météo de 2021 aura dicté les réussites et les échecs d'une saison de protection... compliquée !

Les oiseaux étaient à l'heure, mais les pluies, voire les inondations ont entraîné des abandons jusque tard avant la moisson. Seule « consolation », le retard dans les moissons aura permis aux rescapés de s'envoler avant ! Mais à quel prix... même des femelles adultes épuisées ont été retrouvées mortes aux abords des nids ; du jamais vu !

De nouvelles menaces se confirment avec l'attractivité des CIVE (Culture Intermédiaire à Vocation Énergétique), ces cultures industrielles qui

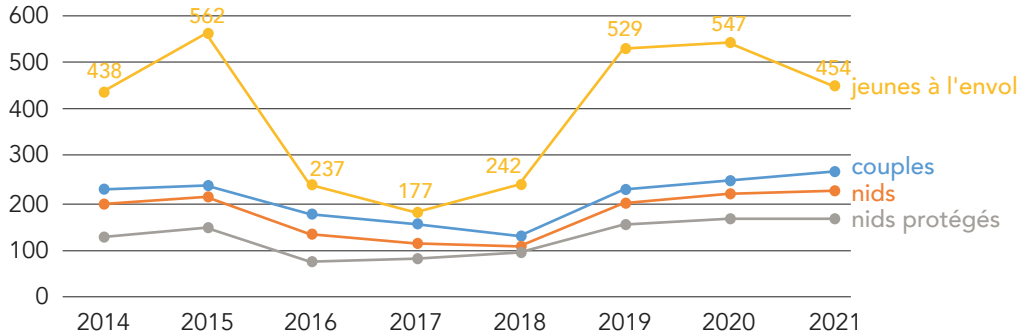
ne laissent aucune chance aux oiseaux les plus précoces, et rendent la tâche impossible aux surveillants à peine arrivés sur le terrain !

Le soutien voire la mobilisation des agriculteurs sera déterminante.

La pose de balises sur les St Martin permet de vérifier que la Champagne reste un bastion bien fragile pour cette espèce méconnue. Si « nos » cendrés aiment bien le Mali, l'hiver ; « Nos » St Martin sont à partager avec nos voisins de la moitié Ouest de la France et de l'Espagne, voire même de Scandinavie !

Les saisons futures devront encore trouver l'énergie dépensée chaque année (plus de 77 777 km parcourus et plus de 5 555 heures en 2021 !) Le bénévolat reste une obligation, même si... de plus en plus de bureaux d'études s'investissent. Un travail de longue haleine nous attend ! et des années difficiles aussi !

Plan Nationaux d'Actions



Évolution de de la reproduction des Busards cendrés en Champagne/ rdenne entre 2014 et 2021

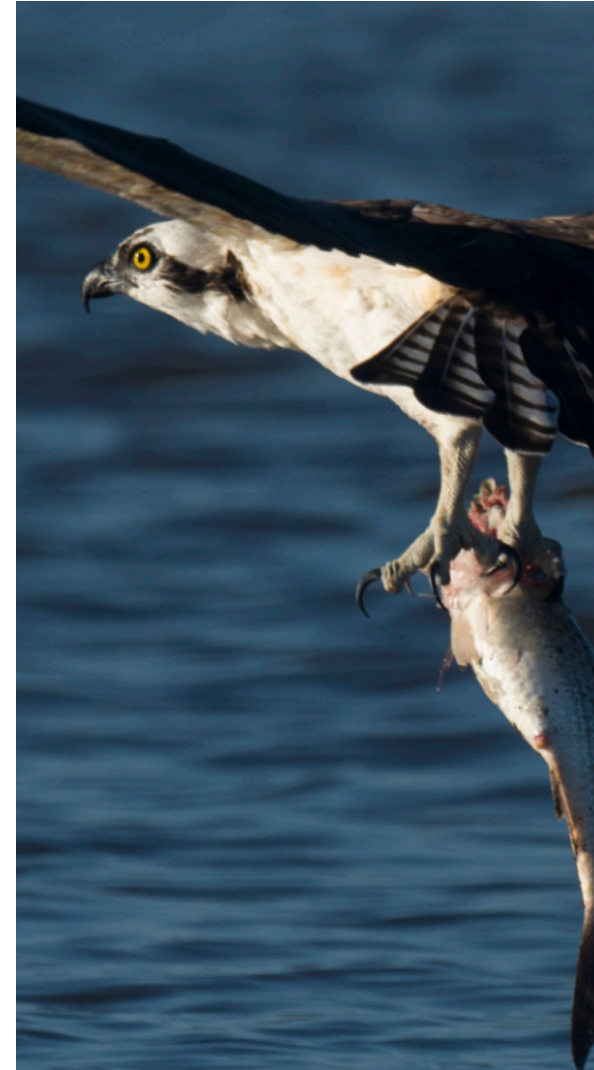
La Région Grand-Est accueille 8 espèces d'oiseaux qui bénéficient d'un Plan National d'Actions (PNA) ou d'un Plan Régional d'Actions (PRA). La LPO coordonne en Champagne-Ardenne les actions qui concernent les aigles pêcheurs, le Milan royal, les Pies-grièches et le Râle des genêts et assure la coordination Grand Est des actions des PNA Râle des genêts et Milan royal.

Le 13 avril 2021 a eu lieu un comité de pilotage concernant le Milan royal, le Râle des genêts et les Pies-grièches entre autres, réuni sous la thématique des milieux ouverts.

Suivi de la nidification des aigles pêcheurs

L'année 2021 est marquée par le retour de l'espèce dans le département des Ardennes avec la découverte d'un nouveau couple reproducteur de Balbuzards pêcheurs par des naturalistes du Regroupement des Naturalistes ARDennais. Ce couple, dont il est fortement supposé qu'il s'agisse d'une première installation, mènera 1 seul jeune à l'envol, à une date très tardive, autour du 15 août. Dans la Marne, le couple habituel a mené 3 jeunes à l'envol en 2021. Deux autres couples nicheurs sont suspectés, toujours en Argonne, confirmant ainsi l'attractivité de cette région naturelle pour le Balbuzard pêcheur. Des recherches devraient être entreprises en 2022 pour tenter de les confirmer.

Quant au Pygargue à queue blanche, le couple est revenu sur la même parcelle forestière et a construit un nouveau nid très rapidement pour la troisième année consécutive. Une convention a été signée entre le propriétaire privé et le Conservatoire d'espaces naturels de Champagne-Ardenne pour garantir la tranquillité de la zone. Les deux jeunes ont pris leur envol entre le 10 et le 14 juillet.



Milan royal

Avec 60 couples, l'année 2021 dépasse largement l'année 2020 qui était une bonne année. Tous étaient situés en Haute-Marne sauf 9 dans les Ardennes.

La nidification a pu être suivie pour 40 couples. Six d'entre eux ont échoué. Les autres ont mené 60 jeunes à l'envol. Pour la plupart, il s'agissait de nichées de 1 ou 2 jeunes. La reproduction est moyenne comme c'est le cas depuis 2017.

Tout comme lors de l'hiver 2020-2021, la fréquentation du Centre d'Enfouissement Technique de Montreuil-sur-Barse a été très faible : seulement 20 individus au comptage de janvier 2022. Comme on pouvait s'y attendre, l'absence de déchets organiques, effective depuis 2021, a un impact sur l'espèce. La prochaine étape sera la fermeture de la décharge.

Huit cas de mortalité sont à déplorer en 2021 dont 4 percutés par une pale éolienne et 2 empoisonnés au Carbofuran.

Les Pies-grièches grise et à tête rousse

Comme c'est le cas depuis plusieurs années, l'observation de couples de Pies-grièches grises est particulièrement rare, et les preuves de nidification inexistantes. La situation de la Pie-grièche grise apparaît plus que jamais, dans la limite de nos connaissances, comme particulièrement alarmante en Champagne-Ardenne. Notons toutefois que le statut de l'espèce n'a cependant pas été réactualisé par des inventaires spécifiques depuis 2017.

Le nombre de sites d'observation de la Pie-grièche à tête rousse en période de nidification n'a pas dépassé la dizaine depuis 2013, oscillant habituellement entre 3 et 6 en dehors des années de prospections spécifiques. Cette année 2021 ferait alors plutôt figure de bonne année pour l'espèce avec 8 sites de présence notés par les naturalistes sur Faune Champagne-Ardenne.



Dégradation des habitats, limitation des ressources alimentaires par la chimie en agriculture et érosion des populations sur les marges des noyaux qui seraient centrés sur l'ouest des Vosges sont autant d'hypothèses quant à l'évolution des effectifs des Pies-grièches grise et à tête rousse en Champagne-Ardenne. Un projet de restauration de la Trame Verte et Bleue bénéficiant à ces espèces est à l'étude avec de nombreux partenaires et la Communauté de Communes Meuse Rognon en Haute-Marne.

Le Rôle des genêts

Les vallées du Grand Est accueillent régulièrement une part importante des effectifs nationaux de Rôle des genêts. Ce sont au total 28-36 mâles chanteurs de Rôle des genêts qui ont été comptabilisés en 2021 lors des suivis de sites connus dans le Grand Est. En Champagne-Ardenne, 2021 est une des 3 années aux effectifs les plus faibles avec moins d'une dizaine de chanteurs sur l'ensemble des sites de la région. Même les vallées de l'Aube (vallées de la Seine et de la Voire notamment), n'ont accueilli qu'un total de 7 chanteurs, bien loin de la vingtaine d'individus qui ont pu y être notés certaines d'années. La météo particulièrement mauvaise a probablement un rôle dans ces résultats plutôt négatifs.

Pour la 2e année consécutive, des contractualisations ponctuelles sont venues compléter les Mesures Agro-environnementales en retardant les fauches, permettant aux rôles détectés d'élever leurs nichées (Mesures d'Urgence). 6 parcelles ont ainsi été contractualisées en Champagne-Ardenne par les partenaires de la LPO CA (CPIE Sud Champagne et ANN) pour un total de 21 hectares.

De nombreuses réunions techniques ont également été menées avec les différents partenaires du Grand Est et la LPO CA a participé au séminaire national Rôle des genêts les 21 et 22 octobre 2021 (COFIL national et lancement de la rédaction du 3e PNA).

Comptage WI

Le brouillard et la neige du dimanche 17 janvier 2021 ont compliqué le comptage des oiseaux d'eau sur la plupart des sites de la région. Toutefois, l'amélioration des conditions météo dans la journée a permis un dénombrement dans des conditions satisfaisantes sur la plupart des sites. La couverture est quasiment exhaustive. Il aurait été dommage de ne pas compter car nombres d'espèces ont atteint des effectifs records : 12 317 Fuligules milouins, 5 386 Canards chipeaux, 2 137 Canards pilets, 25 000 Foulques macroules et surtout 46 329 Sarcelles d'hiver dont 37 802 pour le complexe lac du Der/étang de la Horre. Bref, le comptage WI 2021 restera dans les annales !

Faune Champagne-Ardenne

Plus de 460 000 observations faunistiques récoltées en 2021 ! En moyenne, cela représente plus de 1 200 observations transmises quotidiennement. Au total, près de 4 millions d'observations sont consultables sur votre portail participatif.

Au départ uniquement destinée à la saisie des oiseaux, « FCA » (pour les intimes), s'est rapidement diversifiée. Désormais, il est possible de renseigner plusieurs milliers d'espèces au sein d'une trentaine de groupes taxonomiques différents (mammifères, reptiles, papillons, araignées, coléoptères etc.).

Ces observations sont utilisées quotidiennement par des nombreux curieux de la nature ainsi que par l'ensemble des partenaires locaux (associations, parcs...). A l'aide de ces observations, nous sommes en mesure de prendre part à de grands projets tels la mise à jour de l'inventaire des Zones naturelles d'intérêt écologique, faunistique et floristique de Champagne-Ardenne ou encore la rédaction des Listes rouges des espèces menacées du Grand Est (oiseaux, mammifères, amphibiens, papillons etc.)



Désormais, l'ensemble des informations contenues dans FCA est consultable sur www.faune-france.org. A très court terme, faune-champagne-ardenne évoluera en « faune-grandest » pour une mise en commun des informations et une meilleure animation à l'échelle de la nouvelle région. Faune-grandest sera alors ce que l'on appelle un « site miroir » de faune-France. La seule différence que le premier sera « zoomé » par défaut sur le Grand Est pour les consultations, restitutions ainsi que pour certaines actualités locales, tandis que faune-France conservera une portée nationale.

Faune-France permet de consulter des informations précises et des statistiques pour chaque espèce comme ici pour le Coucou gris (période de présence)

Participation au comptage hivernal des oiseaux des jardins en 2021

Plus de 420 jardins ont participé à l'édition hivernale 2021 ! Cette mobilisation importante reste proche de celle de 2020 durant laquelle près de 500 jardins avaient contribué. Bravo à tous les participants.

D'après nos estimations, le Moineau domestique apparaît comme étant l'espèce la plus mentionnée dans les inventaires mais également la plus nombreuse (plusieurs milliers d'individus). La Mésange charbonnière arrive en 2e position. Le Merle noir et la Mésange bleue se disputent la 3e place, le merle étant davantage mentionné tandis que les Mésanges bleues sont plus nombreuses.

Des espèces peu communes ont été observées : Bergeronnette des ruisseaux, Bruant zizi, Pic épichelette ou encore la Mésange huppée.



Observatoire Grand Est de la Biodiversité

Sauterelles, criquets et grillons... indicateurs des milieux prairiaux

Les orthoptères (sauterelles, criquets, grillons, etc.) occupent un large spectre d'habitats. La relation entre une espèce d'orthoptère et son habitat est essentiellement définie par la structure de la végétation (densité, hauteur) et le micro-climat (température, humidité). L'indicateur Orthoptères a pour objectif de répondre à plusieurs questions dont : « Comment certaines espèces d'orthoptères se répartissent en fonction de l'altitude et de la latitude (état actuel) » et « comment cette distribution évolue dans le temps, en relation avec le changement climatique (distributions altitudinale et latitudinale) » ?

Pour répondre à ces questions, des mailles ont été tirées au sort dans le Grand Est suivant certains paramètres (latitude, altitude, etc.). Au sein de ces mailles, des parcours sont réalisés et toutes les espèces d'orthoptères sont notées en utilisant plusieurs techniques de détection et d'identification (fauchage, battage, détecteur...).

En 2021, la LPO CA a récolté dans ce cadre près de 900 observations concernant une trentaine d'espèces d'Orthoptères ! Le terrain se poursuivra en 2022 et les informations récoltées iront de nouveau alimenter cet indicateur.

Le Triton crêté

Le Triton crêté est une espèce d'intérêt communautaire possédant une assez vaste répartition dans le Grand Est. C'est un amphibien lié aux mares bien végétalisées et dépourvues de poissons, des habitats particulièrement attrayants pour une multitudes d'autres espèces. Dans le cadre



de l'OGEB et avec ses partenaires régionaux, la LPO CA a suivi en 2021 douze mares dans les départements de la Marne et de la Haute-Marne. Ce grand triton a été trouvé dans 7 mares, dont certaines ont été créées par la LPO et des propriétaires volontaires il y a quelques années (Charmont et Outines).

STOC / SHOC

Comme en 2020, le confinement partiel du printemps 2021 a perturbé les recensements du STOC EPS. Avec 47 carrés recensés, la couverture est quand

même meilleure qu'en 2020 (36 carrés recensés) mais moins fournie qu'en 2019 (52 carrés).

Le programme SHOC continue sa progression : 7 nouveaux observateurs ont rejoint le réseau pour l'hiver 2020-2021. Au total 16 transects ont été réalisés (10 parcours lors de l'hiver 2019-2020 et 9 en 2018-2019).

Milan royal

Le recensement dans la zone d'étude du Bassigny réalisé depuis 1997 fait dorénavant partie de l'Observatoire Grand Est de la Biodiversité. En 2021, 21 couples nicheurs ont été recensés, c'est un de plus qu'en 2020. Les résultats confirment donc l'embellie constatée depuis 2010 pour cette espèce dans la ZPS.

Actions en faveur des chiroptères

Comme chaque année, la LPO Champagne-Ardenne participe aux actions prévues dans le cadre du Plan Régional d'Action en faveur des Chiroptères (PRAC). En 2021, la LPO Champagne-Ardenne a participé à plusieurs actions : SOS Chauve-Souris, coordonner les comptages des sites d'hibernation et les comptages de colonies de mise bas dans la Marne, coordination générale pour la Marne. Mais la LPO Champagne-Ardenne, en partenariat avec le CENCA, a également organisé un radiopistage dans le secteur de la forêt domaniale de la Traconne, massif forestier se situant à l'ouest de la Marne.

Quelques chiffres :

- Une quinzaine de SOS Chauve-souris a été assurée par la LPO dans le département de la Marne
- Une dizaine de colonies de mises bas a fait l'objet d'une visite de terrain
- 37 sites d'hibernation ont fait l'objet de suivis dans la Marne. Pas moins de 1 597 chauves-souris furent comptabilisées

Comme indiqué précédemment, une action prévue dans le cadre du PRA-Chauve-souris a également été

mise en place en juillet 2021 : un radiopistage dans le secteur de la forêt de la Traconne. L'objectif de cette étude était de découvrir de nouvelles colonies de mise bas d'espèces anthropophiles (espèces liées à l'homme, ayant ses colonies de mise bas dans des bâtiments) gravitant autour du massif forestier de la Traconne. Pas moins de 6 captures ont été menées ayant permis de capturer 34 individus pour 10 espèces. Seuls deux Grands Murins furent équipés d'un émetteur radio puis recherchés. Ceux-ci ont été retrouvés dans une colonie déjà connue à environ 20 km au sud de la forêt dans le département de l'Aube.

GRT Gaz / CDC

Les suivis dans le cadre de mesures compensatoires de la pose de deux gazoducs se sont poursuivis. Ceux-ci portaient en 2021 sur l'avifaune forestière et des lisières. Il s'agit de voir l'évolution des oiseaux dans différentes situations (suite à des travaux de création de tranchées forestières, dans des nouvelles plantations ou dans des îlots de vieillissements forestiers. Le terrain s'est déroulé dans 3 départements : Marne, Aube et Haute-Marne. Certains suivis se déroulent sur 30 ans !

Plan régional d'actions « Vivre avec le Castor »

Depuis 2019, la LPO Champagne-Ardenne participe aux prospections de terrain organisées via le Plan Régional d'Actions « vivre avec le Castor » animé par le Regroupement des Naturalistes Ardennais (ReNArd).

Si en 2019, la présence du castor d'Eurasie sur la rivière Aisne côté Marne était minime, laissant supposer uniquement des passages dans ce secteur, les prospections de 2020 et 2021, nous ont permis d'avérer sa présence et d'identifier des zones

d'implantation sur 8 communes du nord-est du département de la Marne.

Les prospections de fin d'année 2021 et de début d'année 2022, effectuées en partenariat avec l'OFB (51), permettent d'établir que deux zones d'implantation semblent être activement colonisées dans le nord-est du département. Une troisième zone, en amont de l'Aisne, semble prometteuse à une nouvelle installation.

Les affluents de l'Aisne prospectés sur sa partie Marnaise (La Bionne, la Biesme et la Tourbe) ne semblent cependant pas être colonisés pour le moment par le Castor d'Eurasie.

Depuis peu, il semble que le Castor d'Eurasie soit par ailleurs présent dans le département de la Haute-Marne, sur un secteur au sud du département. En 2022, la LPO Champagne-Ardenne devrait commencer à suivre cette nouvelle zone. Affaire à suivre.

RTE ligne « Arcis – Creney 2 »



La ligne à 63 000 volts « ARCIS – CRENEY 2 », implantée dans le département de l'Aube en Champagne crayeuse, a nécessité d'importants travaux de maintenance. Ces travaux consistaient à remplacer, réparer et repeindre des pylônes vieillissants. Réalisés entre avril et juillet 2021, ces travaux se déroulaient en pleine période de reproduction des oiseaux et devaient donc être accompagnés pour éviter les dérangements et la destruction de l'avifaune nicheuse. En effet, les Corneilles noires ont pour habitude de construire leurs nids sur les bras des pylônes. Ces derniers sont un parfait support, palliant le manque d'arbres dans la morne plaine crayeuse. Dans la plaine, les Faucons crécerelle et hobereau s'approprient les anciens nids de corneilles. 80 pylônes ont ainsi fait l'objet d'un suivi régulier, permettant d'accompagner au mieux RTE et son prestataire EIFFAGE durant le déroulé du chantier. Lors des suivis, plusieurs nids occupés ont été repérés, permettant ainsi à EIFFAGE d'adapter son plan de travaux, afin de laisser les oiseaux mener à bien leurs cycles de reproduction. RTE a été accompagné et conseillé, notamment lors des découvertes de nids d'espèces protégées (en l'occurrence, le Faucon crécerelle), sur la procédure à suivre auprès de la DREAL. La LPO, EIFFAGE et RTE ont partagé de riches échanges constructifs sur le terrain.

Inventaires ZNIEFF

Les connaissances naturalistes des Zones Naturelles d'Intérêt Écologique, Faunistique et Floristique de Champagne-Ardenne sont pour beaucoup assez obsolètes. Ainsi, pour actualiser celles-ci, les associations naturalistes de Champagne-Ardenne dont la LPO ont pu visiter les plus prioritaires. Comme l'on pouvait s'y attendre, de nombreuses ZNIEFF sont dégradées (mise en culture, enrichissement des milieux ouverts, accès difficiles car privées et fermées...) et il n'est pas toujours aisé de trouver les espèces déterminantes ZNIEFF d'autant qu'historiquement, ces ZNIEFF ont souvent été créées pour des enjeux

botaniques. Ce travail se poursuivra sur de nouvelles ZNIEFF en 2022.

Etude oiseaux des haies dans le Grand Est

Lorsque des haies sont détruites, il est toujours difficile de prouver que ces haies hébergeaient des espèces protégées car il est souvent trop tard. Afin de pallier ce problème, une vaste étude est lancée en 2021 et se poursuivra en 2022 pour échantillonner tous les types de haies de notre région et en réalisant des points d'écoute des oiseaux. Même si nous n'avons pas de doute sur le fait que toutes les haies abritent des espèces protégées (fauvettes, rougegorges, fringilles...), les résultats vont pouvoir le démontrer et seront utiles pour déterminer les périodes de non intervention sur les haies pour protéger les nichées. Utiles également en cas de procédure pour arrachage de haies.

Suivi et soutien de la population d'Effraies des clochers

Plusieurs groupes s'investissent dans la protection de l'Effraie des clochers en installant des nichoirs afin de compenser la diminution des sites naturels. Le secteur Rémois accueille une trentaine de nichoirs, une quinzaine vers Châlons, autant dans le Perthois, une centaine dans l'Aube, disséminés en plusieurs zones, une cinquantaine en Haute-Marne, etc. Malheureusement, bon nombre d'entre eux ne sont pas suivis tous les ans et certains secteurs sont même complètement abandonnés.

Autour du lac du Der, une opération de baguage permet de suivre la population et le succès reproducteur sur une quarantaine de sites depuis 2005. L'assiduité du suivi a permis d'améliorer l'attractivité des nichoirs et d'aboutir à un taux d'occupation d'environ 60 %. Les Effraies sont tributaires de la ressource alimentaire qui varie au grès des pullulations cycliques des rongeurs. 2021

aura ainsi été une année un peu au-dessus de la moyenne, avec une nidification assez précoce (date de ponte 14/04), une taille des nichées moyenne (3,6 jeunes par nichée entreprise) et environ la moitié des couples effectuant 2 nichées consécutives. Autre fait marquant, la longévité. En effet la moyenne d'âge a considérablement augmenté. L'âge moyen sur l'ensemble des adultes capturés depuis 2004 s'établit à 2,2 ans tandis qu'en 2021 on atteint 3,9 ans. Sur 28 oiseaux adultes capturés, les tranches d'âge de 3 et 4 ans sont majoritaires tandis que seulement 3 avaient 1 an, alors qu'habituellement ceux-ci représentent 40 % de la population. Deux mâles ont atteint l'âge vénérable (chez l'Effraie) de 9 et 10 ans. Ce constat traduit donc une survie exceptionnelle, confirmée par un taux de contrôle de 80 % (proportion d'individus déjà bagués les années précédentes) alors que l'effort de capture n'a pas changé ; du jamais vu jusque-là. Pourquoi ce taux de survie soudainement dopé ? On ne peut s'empêcher de faire le lien avec les épisodes de confinement et de couvre-feu qui ont limité la circulation des véhicules. Simple hypothèse mais que si l'on pouvait la confirmer, éclairerait sans doute les raisons du déclin observé chez ce rapace nocturne.

Oiseaux de France

L'Atlas Oiseaux de France se poursuit avec encore une année 2021 riche en observations saisies sur Faune Champagne-Ardenne et qui permettent d'alimenter en temps réel les cartes de l'Atlas consultables sur www.oiseauxdefrance.org Alors continuons !

Études, suivis et protection des territoires

Natura 2000

La LPO est intervenue de manière active sur de nombreux sites Natura 2000 et en particulier les Zones de Protection Spéciale (Directive Oiseaux) : Animation de documents d'objectifs validés (animations, vigilance écologique, mesures agroenvironnementales et climatiques...) sur la ZPS du Bassigny, d'Etangs d'Argonne et des 4 sites Natura autour du Der. Un exemple d'actions menées sur la ZPS secteur Lac du Der une sortie pour découvrir la héronnière du lac ou encore la vigilance sur les nombreux projets qui cherchent à se développer sur ce site hautement touristique. Sur la ZPS Bassigny, des rendus d'études ont été réalisés suite aux inventaires de terrain de l'année précédente portant sur la Pie-grièche écorcheur et l'Alouette lulu.

Accompagnement du développement de l'énergie éolienne

Malgré une opposition croissante des populations, l'éolien poursuit son développement en Champagne-Ardenne. On assiste à l'agglutination d'éoliennes sur des zones sacrifiées, mais aussi à des tentatives toujours plus insistantes de la part des sociétés qui développent les projets sur des espaces naturels, sur les couloirs de migration reconnus, etc., les meilleures zones ayant depuis longtemps été accaparées. Le débat cristallise les passions et la LPO est souvent appelée à la rescousse pour venir en aide aux opposants, riverains désireux de préserver leur environnement (Ô ironie) de ces infrastructures, prêtant souvent à la LPO des pouvoirs qu'elle n'a pas. D'une part, notre association n'intervient que sur les

aspects qui émanent de sa raison d'être, la préservation des espèces et de leurs habitats, jamais sur le paysage, le patrimoine bâti, ou autres sujets traités dans l'étude d'impact. D'autre part, sa marge de manœuvre est réduite car hormis à l'enquête publique, elle n'a pas le pouvoir d'interférer dans la phase de montage de projets menés par des entreprises privées, sauf à être associée en tant qu'expert dans le cadre de l'étude d'impact, ce qui arrive de moins en moins souvent, probablement en raison de l'exigence en matière de prise en compte des oiseaux et des chauves-souris dont la LPO fait montre dans ses expertises. Il n'en reste pas moins que la LPO est souvent sollicitée dans la phase amont des projets, pour établir un diagnostic des

connaissances avant la phase de terrain, c'est-à-dire une synthèse des données bibliographiques répertoriées alentour (les données naturalistes transmises sur la base de données en ligne faune-champagne-ardenne.org) et censées orienter la configuration des projets éoliens en fonction des enjeux déjà répertoriés. Malheureusement, l'avis émis par la LPO dans ces synthèses est rarement repris par les bureaux d'études qui rédigent les études d'impact. Vingt-et-un diagnostics chiroptères et 20 diagnostics avifaune de ce type ont été effectués cette année, auxquels s'ajoutent 6 dans les proches limites de la région que nous avons réalisés en partenariat avec la LPO Coordination Grand Est (3) et la LPO Bourgogne-Franche-Comté (3).



De l'autre côté de la chaîne, la LPO surveille les enquêtes publiques (6 en 2021) pour signaler les risques qui auraient été occultés lors des études d'impact. Malheureusement, à ce stade, il est difficile de faire modifier les projets et ces interventions restent souvent lettre morte.

La LPO est également sollicitée pour avis lors de l'instruction des projets par différents services administratifs : les services instructeurs, le Conseil National de Protection de la Nature, les commissions des sites, etc. Elle participe également à l'harmonisation de la prise en compte des enjeux ornithologiques dans l'éolien avec les autres associations naturalistes à l'échelle du Grand Est.

Enfin, dans le cadre de mesures compensatoires, deux actions sont menées sur les rapaces. L'une concerne la recherche des busards nicheurs avec sauvetage des nichées ; elle a été mise en place dans quatre secteurs de l'Aube. L'autre, dans l'ouest de la Marne, consiste en l'installation d'une vingtaine de nichoirs à Faucon Crécerelle pour compenser la mortalité importante que subit ce rapace face aux éoliennes.

Photovoltaïque

Après l'essor des projets éoliens, c'est au tour des parcs photovoltaïques au sol ou flottants de prendre de l'ampleur. En 2021, la LPO a réalisé 3 synthèses bibliographiques pour deux projets dans l'Aube et un en Haute-Marne. Il nous faudra être vigilants sur le développement de cette énergie car elle convoite souvent des milieux riches en biodiversité.

Diagnostique de la Biodiversité Communale (DBC)

Ce programme très apprécié s'est déployé en 2021 sur 3 nouvelles communes du nord haut-marnais : Villiers-en-Lieu, Magneux et Bettancourt-la-Ferrée. Le choix de ce secteur est de lancer une dynamique plus vaste à l'échelle de la communauté d'agglomération sur le thème de la biodiversité. A travers 5 journées de terrain dont l'une avec les habitants, il s'agit d'établir la connaissance naturaliste sur le territoire communal. Les inventaires ont permis de recenser (avec les relevés de la flore du Conservatoire Botanique National du Bassin Parisien CBNBP) la présence respective de 447 espèces, 528 espèces et de 583 espèces pour la dernière. Des espèces patrimoniales, qu'il est urgent de protéger ont été recensées et des habitats menacés à court terme méritent d'être pris en compte. Le document rendu pour chacune de ces

communes donne quelques pistes de gestion et d'aménagements pour mieux prendre en compte la biodiversité, pistes qui s'adressent aussi bien aux élus qu'aux habitants et agriculteurs.

Lignes RTE et Sonneur à ventre jaune

Sur le territoire de la région Grand Est, trois espèces d'amphibiens font l'objet de Plans Nationaux d'Actions : le Crapaud vert, le Pélobate brun et le Sonneur à ventre jaune. Seul le Sonneur à ventre jaune est présent en Champagne-Ardenne. En 2019, en accord avec RTE (le gestionnaire Réseau de Transport d'Électricité) et en partenariat avec le CPIE du Sud Champagne (animateur du PNA en ex Champagne-Ardenne) des prospections avaient été réalisées sous certaines lignes à haute tension traversant des massifs forestiers favorables au Sonneur. L'année 2020 avait été consacrée à la

création de sites de reproduction plus pérennes car nous avons constaté un rapide assèchement de ces sites non ombragés lors des printemps et été secs. La commune de Sermaize les Bains avait accepté la création de deux complexes de petites pièces d'eau sur ses propriétés avec l'accompagnement technique de l'ONF et de RTE. 2021 était la première année de suivi de ces sites et les sonneurs ont déjà trouvé l'adresse avec de nombreux individus observés et reproduction réussie avec des pontes et larves observées. Le suivi perdurera l'an prochain avec potentiellement d'autres zones de travaux éventuels.

Animation MAEC

Sur les Zones de Protection Spéciale (Natura 2000) localisées en Argonne et autour du Der, la LPO anime depuis plus de dix ans des territoires MAE (Mesures Agro Environnementales). Ce dispositif permet aux agriculteurs volontaires de s'engager dans des mesures de fauche tardive ou de pâturage extensif

favorables à la Biodiversité. L'ensemble des contrats pris en 2016 et 2020 arrivaient à terme en 2021 (engagements de 5 ans et renouvellement d'un an). Il fallait donc les renouveler pour un an en attendant le nouveau dispositif lié à la nouvelle PAC. Ce sont plus de 800 ha qui ont été contractualisés pour 19 agriculteurs.

Plantons des haies !

Dans le cadre du plan de relance, des actions de plantations de haies à destination des agriculteurs sont portées par les services de l'Etat. Pour animer ce dossier un collectif d'associations travaille ensemble pour accompagner les agriculteurs dans les démarches et la réalisation des travaux. Ce travail se déroule sur 2 ans et 2021 est la première année. Les premières plantations ont été réalisées en fin de cette année, et le projet se déploiera de façon plus massive en 2022.



Veille environnementale

Affaires juridiques

En 2021, la LPO Champagne-Ardenne a porté plainte à plusieurs reprises :

- Contre la SNCF pour destruction d'habitats (haies et buissons) en pleine période de reproduction
- Contre une entreprise ayant détruit volontairement une colonie d'Hirondelles de rivage malgré notre avertissement préalable
- Contre un particulier pour destruction de haie en Haute-Marne

Nous suivons également plusieurs affaires dans l'Aube qui devraient aboutir en 2022 (détention d'espèce protégée). Nous sommes également engagés dans un procès contre un particulier ayant arraché une haie en Haute-Marne. Condamné il a porté l'affaire en appel. Nous avons également participé à une formation sur la haie, sur demande de l'OFB et du procureur de la république de Haute-Marne, auprès de personnes condamnés pour destruction d'habitats (voir zoom).

Participation aux comités divers dont Natura

Les confinements successifs n'ont pas permis la mise en œuvre habituelle des nombreux comités de suivi auxquels nous nous rendons habituellement. Comités des réserves et parcs naturels, commissions des carrières de l'Aube et de la Marne, CDCFS (Comités Départementaux de Chasse et Faune Sauvage), commissions Cormorans, CDNPS, COREAMR, MISEN de l'Aube, CESER Grand-Est, Comité LEADER Pays Vitryat... toutes ces réunions et moments d'échanges ont été bouleversés. Certains

ont été repoussés, d'autres annulés mais la plupart se sont déroulés en visioconférence.

Nous aurons tous appris, que ce soit les bénévoles ou les salariés, à utiliser cet outil nous permettant malgré le confinement d'échanger et de faire avancer les dossiers. La pandémie aura au moins permis de moins se déplacer et de faire autrement quand cela est possible... mais dans certains cas et quand il y a des débats animés se voir en présentiel est tout de même indispensable !

Médiation

La LPO accompagne les entreprises et les collectivités dans les démarches de mesures compensatoires liées à la présence d'espèces protégées.

La LPO poursuit le suivi des mesures compensatoires (nichoirs) sur les Hautes et les Basses Promenades de Reims, dans le cadre de leur réaménagement. La LPO a effectué deux passages afin de connaître le taux de nidification et quelles espèces fréquentent les nichoirs en vue de fournir un bilan à la DREAL. En parallèle, la LPO, en binôme avec le CEN CA, a dispensé une formation « Prise en compte de la biodiversité dans les cavités arboricoles » auprès des agents des espaces verts de la ville, notamment des paysagistes et des élagueurs.

La LPO Champagne-Ardenne accompagne le bailleur social Le Foyer rémois dans la prise en compte de la biodiversité dans les travaux de démolition de 38 immeubles du quartier du Hamois, à Vitry-le-François, s'échelonnant jusque 2026. La LPO a réalisé des inventaires afin de déterminer les

espèces d'oiseaux occupant les immeubles en période de reproduction en vue de ne pas perturber leur nidification future. Les résultats obtenus permettent ensuite d'adapter le calendrier des travaux et ainsi anticiper les éventuels problèmes relatifs à la législation concernant les espèces protégées.

Dans le même contexte, la ville de Saint-Dizier a mis en place des mesures compensatoires pour l'Hirondelle de fenêtre et pour l'Hirondelle rustique à la suite de la démolition de bâtiments communaux. La LPO a accompagné la ville dans le choix de ces mesures.



Formation haies auprès des agriculteurs

Le 18 mai 2021, sous la volonté du procureur de Haute-Marne, s'est déroulée la première formation obligatoire « haies » pour les agriculteurs et particuliers ayant des procédures en justice en cours concernant la destruction ou l'entretien de haies hors période légale.

Ces formations se déroulent sur une journée avec des interventions de la Chambre d'agriculture (conditionnalité PAC), de l'OFB (législation autour de la haie) mais aussi de la LPO (Biodiversité dans la haie).

Une douzaine de personnes était « conviée » avec une partie en salle puis une sortie d'observation sur le terrain l'après-midi. La sortie est l'occasion de détendre les participants et de pouvoir mieux se comprendre en abordant concrètement ce qu'est une haie, quand intervenir, comment le faire etc...

La grande majorité des participants se sont montrés surpris et contents de la journée, ce qui n'était pas gagné le matin...

La haie à l'honneur à Saint-Dizier

En 2021, la LPO Champagne-Ardenne et la ville de Saint-Dizier ont signé une convention de partenariat portant sur la mise en œuvre d'actions diverses dans le cadre de la connaissance du territoire, de la médiation, de la sensibilisation et de la préservation de la biodiversité.

Inaugurant cette convention, le Groupe local Saint-Dizier, Der et Perthois que coordonne Dominique Bordereaux, a organisé « La Journée de la Haie » les 16, 17 et 18 septembre. Le programme fut particulièrement chargé puisqu'il a débuté avec une



conférence sur le thème de la nature en ville intitulée « Sauvages et Urbains » et animée par Xavier Japiot, naturaliste professionnel autodidacte et chargé d'études biodiversité à la Ville de PARIS.

Le lendemain, plusieurs bénévoles du Groupe local et nos deux animatrices sont intervenus au sein du groupe scolaire Lucie Aubrac pour présenter le rôle des haies dans les continuités écologiques autour d'interventions en classe mais aussi d'un atelier de construction de nichoirs et de la plantation d'une haie dont les plants d'essences locales ont été fournis par les services techniques de la ville chargés des espaces verts.

En fin d'après-midi était inaugurée à la médiathèque Romain Rolland, l'exposition « La haie,

espace de vie » mise à disposition par la LPO 54. Composée de 9 panneaux et accompagnée d'un livret pédagogique, elle a été présentée au public du 17 septembre au 23 octobre.

Enfin, l'action s'est achevée le samedi 18 septembre autour d'un chantier participatif au cours duquel une centaine de mètres de haie composée d'essences bocagères (aubépine, sureau, viorne...) a été plantée en bordure d'un terrain (préparé par les services techniques chargés des espaces verts) resté relativement sauvage en bords de Marne et en cœur de ville.

Comptages lacs aubois 2021

Cette année 2021 se montre tout à fait particulière pour l'activité de comptage des oiseaux sur les Lacs aubois. Tous les comptages prévus ont pu être réalisés, ce qui est une très bonne chose, car jusqu'en avril l'activité a été fort entravée par la Covid 19 ; heureusement, des dérogations particulières ont pu être obtenues ou alors, on a pu se satisfaire de la règle des 10 km. En avril, Laurent Poncin, cheville ouvrière de l'activité, nous a quittés brutalement et Bernard Vacheret, qui conduisait toute l'activité depuis près de 25 ans, a décidé après cela de passer la main. Cela a créé une petite révolution mais quelques-uns ont su réagir pour poursuivre ces opérations de dénombrement (qui ont beaucoup de valeur). A présent, c'est Thibault Jourdain qui a repris le flambeau et qui conduit les comptages. Un certain nombre de « cadres » anciens nous quittent peu à peu, en raison de leur âge, et l'un des buts en ce moment est de trouver de nouveaux participants, de les former et de les fidéliser, afin de rajeunir la troupe des compteurs ; cette tâche s'avère plutôt difficile car n'est pas « compteur » qui veut : outre de bonnes connaissances ornithologiques, il faut apprendre à connaître le terrain et bien s'approprier le protocole. En 2021, 47 personnes différentes ont participé aux comptages, avec une moyenne de 17,5 personnes par séance (ce qui est bien) avec au mieux 27 compteurs en janvier et pour le moins 9 en juillet ; il y a toujours un bon noyau dur d'une vingtaine de membres et 15 compteurs ont réalisé 5 opérations de dénombrement et plus. Pour cette année 2021, un peu plus de 226000 oiseaux, hors migrateurs et espèces annexes, ont été comptabilisés, pour un peu plus de 100 taxons différents. Enfin, le groupe Aube qui réalise ces comptages voit également en fin d'année la disparition d'un de ses membres éminents en la personne de Jean-Marc Thiollay. Il ne reste plus qu'à

souhaiter que cette activité qui continue sous de nouvelles égides se poursuive longtemps encore !

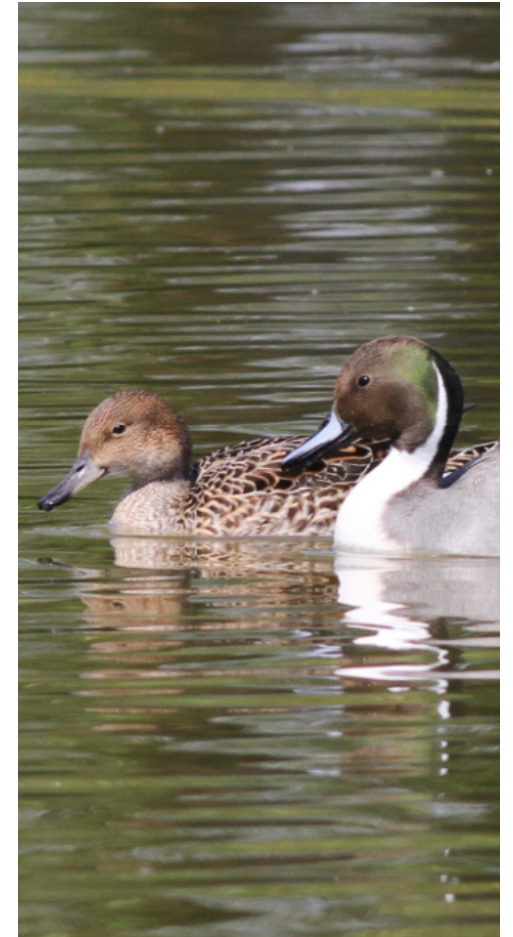
Gestion de la réserve Naturelle des étangs d'Outines et d'Arrigny

Depuis 2013 la LPO CA participe à la gestion de la Réserve naturelle de Chasse et de Faune Sauvage des Etangs d'Outines et d'Arrigny avec l'Office Français de la Biodiversité ; partenariat rendu possible grâce au soutien financier de l'Agence de l'Eau Seine Normandie. La réserve s'étend sur les terrains acquis par le Conservatoire du Littoral et comprend trois étangs, des bois et des prairies, soit une mosaïque d'habitats dont la gestion fait appel à des compétences variées. La conservation s'attache à la gestion de la réserve (gestion des milieux naturels telle la roselière, entretien des prairies, pêche des étangs, régulation des niveaux d'eau, etc.) et aux suivis de la faune (ardéidés, anatidés, rapaces, amphibiens, passereaux paludicoles, etc.)

Deux salariés s'impliquent dans ce partenariat à hauteur de 50 à 70 % de leur temps de travail.

Parmi les faits marquants de 2021, on notera la restauration de l'observatoire ouvert au public sur la rive est de l'étang du Grand Coulon, projet qui patinait depuis 2018, année où l'étang était en assec. Les travaux, réalisés de septembre à novembre, se sont déroulés dans des conditions moins favorables puisque l'entreprise a dû travailler les pieds dans l'eau, ou tout au moins dans la vase. Mais le résultat est là, un observatoire tout en chêne, plus spacieux et plus pratique.

Un épisode de botulisme a marqué également l'automne 2021. Le botulisme se développe régulièrement sur l'étang des Landres en fin d'été (il s'agit de la forme C ou D, différente de celle qui se développe dans les conserves et qui ne se transmet



pas à l'homme). En 2018, près de 250 canards morts avait été collectés, effectif maximum jusqu'alors. Mais cet automne, ce sont près de 1000 cadavres qui ont été collectés entre septembre et fin novembre, sans

compter ceux qui ont fatalement (!) échappés aux recherches ; c'est dire l'ampleur du phénomène. Les premières victimes sont les fuligules, principalement les morillons, puis viennent les canards de surface en plus grand nombre, et qui semblent au prorata des effectifs en stationnement (Sarcelles d'hiver, Canards souchets, chipeaux, très peu de colverts et quelques foulques). Retirer les cadavres permet d'enrayer la propagation car la toxine s'y concentre, notamment dans les asticots dont les canards sont friands.

Les symptômes se manifestent par une paralysie, qui commence par la partie inférieure du corps, puis progresse vers la tête ; le canard fini noyé, incapable de tenir la tête hors de l'eau. Plusieurs furent capturés et gardés en soins, pour un résultat assez satisfaisant. Il semble qu'une fois éloignés de la source de toxines, ils se remettent naturellement, ce qui expliquerait l'absence de cas observés sur les autres étangs et confirmerait que le botulisme se développe sur l'étang des Landres. Toute la question est là : pourquoi sur cet étang ? la science est d'ailleurs encore balbutiante sur le sujet. Si l'on sait comment la bactérie se propage, on ne sait pourquoi elle naît ici

où là, ni ce qui la favorise. On pensait jusque-là que les flambées de botulisme étaient liées aux étés chauds, mais 2021 vient contredire cette supposition, d'autant plus avec un épisode s'étendant jusqu'en novembre. Les chercheurs des labos de l'OFB se penchent d'ailleurs activement sur ce cas d'école pour essayer de mieux appréhender ces phénomènes. En fin d'année, 2 cas de grippe aviaire ont été confirmés sur la RNCFS. On varie les plaisirs.

Autre nouveauté, la prise en main de l'activité piscicole en interne, jusque-là gérée par un pisciculteur professionnel sous convention. Le dernier ayant déclaré forfait pour cause de concurrence aviaire (Cormorans !) et face au manque d'intérêt d'une pêche extensive. La première « récolte » est pour le moins décevante (et pas à cause des Cormorans !) et démontre que pisciculteur, c'est un métier !

En octobre a eu lieu la rencontre entre acteurs de la gestion écologique des milieux aquatiques au niveau Grand Est, manifestation organisée par la DREAL. Des perspectives fructueuses grâce à l'expérience des techniciens du Conservatoire Naturel de Lorraine,

dont le message principal est : la gestion écologique ne peut se répliquer d'un étang à l'autre car aucun ne réagit de la même manière !

Les chauves-souris étaient également à l'honneur avec une étude commanditée par l'OFB et assurée par notre collègue Rémi et quelques bénévoles assidus de la LPO CA. L'objectif était d'améliorer les connaissances chiroptérologiques du Bois de l'Argentolle. L'étude qui a duré 6 jours lors de la dernière semaine de juin compilait deux méthodes : la capture au filet avec pose d'émetteurs pour la recherche d'arbres gîtes et des relevés acoustiques. La météo peu clémente à cette période a perturbé le déroulement et compromis les résultats. 29 chauves-souris de 9 espèces ont tout de même été capturées en 6 sessions de capture ; 4 d'entre-elles, de 4 espèces différentes, ont pu être équipées d'un émetteur qui a conduit à la découverte de 4 arbres gîtes, le plus éloigné se situant à 560 m du lieu de capture. Les relevés acoustiques répartis sur 6 points d'une nuit complète, ont rapporté 3871 enregistrements dont 1618 attribués à 14 espèces de chauves-souris, dont le très rare Grand Rhinolophe.

Enfin, pour les nouvelles ornithologiques, l'enquête Rousserolle turdoïde menée à l'échelle Grand Est montre que les étangs (en lien avec le lac du Der) constituent un important bastion de l'espèce. Nouvel arrivant, la Bouscarle de Cetti, qui se faisait timidement entendre quelquefois en hiver, s'est soudainement implantée sur les trois étangs en 2021 où l'on dénombre entre 6 et 8 mâles chanteurs.

Marais du Petit Broué

La fauche de la prairie du marais du Petit Broué, qui a été effectuée le 8 juillet 2021, ne s'est pas déroulée dans des conditions optimales du fait du printemps pluvieux. Seule une partie a pu être correctement exploitée.

Le suivi odonates a permis de recontacter 3 espèces rares et menacées : le Leste verdoyant, l'Agrion exclamatif et le Leste sauvage.



Réserve Naturelle Régionale des étangs de Belval-en-Argonne

Le bilan d'activité 2020 de la RNR des étangs de Belval-en-Argonne débutait sous ces mots :

« Comme chacun le sait, l'année 2020 fut très particulière... 2019 était sous le signe de la première année de mise en application du nouveau Plan de Gestion de la Réserve Naturelle, 2020 fut sous le signe de la Covid-19... Comme le dit l'adage « Jamais deux sans trois » ?! »

Eh bien oui, l'adage dit vrai. L'année 2021 fut une nouvelle fois particulière.

Entre la Covid-19 et la Grippe aviaire (H5N1), les gestionnaires de la RNR des étangs de Belval-en-Argonne n'ont pas su où donner de la tête, surtout en cette fin d'année 2021. En effet la crise sanitaire liée à la Covid-19 n'a, une fois encore, pas permis de mettre en place la fête des étangs et les nombreuses animations annuellement prévues sur la réserve. Et pour finir l'année en beauté, suite à la découverte d'oiseaux morts du H5N1 sur la réserve fin novembre et durant le mois de décembre 2021, un arrêté préfectoral interdisant toutes activités sur la réserve a été publié, interdisant ainsi aux visiteurs de venir admirer ce site....

Mais malgré toutes ces restrictions sanitaires, les actions de suivi scientifique annuellement mises en place sur le site ont tout de même pu être réalisées durant l'année 2021 (suivi des oiseaux migrateurs et hivernants, suivis d'oiseaux nicheurs rares et peu fréquents, points d'écoute oiseaux et autre suivis).

La Réserve de Belval-en-Argonne de 2021 en quelques chiffres :

- 27 Rousserolles turdoïdes chanteurs sur la Réserve, il s'agit d'un nouveau record d'effectif pour le site.

- 28 Gorgebleues à miroir et 7 Locustelles luscinioides ont été dénombrées sur la réserve.
- 5 Blongios nain chanteurs ont été géolocalisés lors des suivis sur la réserve. Un nid a d'ailleurs été découvert sur le site, il s'agit d'une première.
- Un Butor étoilé chanteur fut contacté durant toute la période de nidification. Il s'agit du seul cas pour l'ex-région Champagne-Ardenne.
- 187 espèces d'oiseaux migrateurs et hivernants furent observées. A signaler, l'observation de deux nouvelles espèces pour le site : la Bernache de Hutchins et l'Oie cygnoïde. Toutes deux sont des espèces exotiques. A signaler également la découverte en halte migratoire d'un Phragmite aquatique. La seule donnée de l'espèce datait du 20 août 1972.

Les divers suivis 2021 ont permis d'ajouter de nouvelles espèces à la liste des oiseaux présents sur la Réserve Naturelle Régionale : au total 252 espèces d'oiseaux ont été déjà observées sur la RNR des étangs de Belval-en-Argonne !

Malgré le contexte sanitaire, la pêche de l'étang du Bas a pu être mise en place. Celle-ci s'est déroulée sur deux journées. Plus de 30 bénévoles se sont mobilisés et relayés afin d'aider les gestionnaires et propriétaires pour la bonne mise en œuvre de cette opération. Près de 15 tonnes de poissons (Brochets Tanches, Perches communes, Gardons et Rotengles, entre autres) ont été pêchées et vendues à un pisciculteur.

La RNR des étangs a accueilli durant près de 6 mois Luc Berger, stagiaire, ayant pour mission la caractérisation de la roselière.



Réserve Naturelle Régionale de Larzicourt

L'année 2021 est marquée par une inondation estivale due aux précipitations exceptionnelles du 14 juillet. Les suivis écologiques mettent en évidence une abondance et une diversité élevées pour les odonates. Les papillons quant à eux, étaient moins nombreux cette année probablement en lien avec les conditions météorologiques du printemps 2021. Une nouvelle espèce de plante patrimoniale a été trouvée sur le site : le Trèfle jaunâtre.

La prairie a été fauchée le 25 août 2021, soit 2 mois de retard par rapport à la date prévisionnelle à cause de la météo et de l'inondation du site en juillet.

Des travaux de bornage ont eu lieu en décembre 2021 et se sont terminés en Janvier 2022. De nombreuses bornes anciennes (certaines datant de 1866) ont été retrouvées permettant de remettre à jour les limites du site.

Enfin, 28 élèves de CM1et CM2 de l'école de Blaise-sous-Hauteville ont suivi un cycle d'animations portant sur le cycle de l'eau, le rôle des zones humides et de la RNR de Larzicourt qui s'est concrétisé par une visite de la réserve le 1er octobre 2021 où a été également abordée la reconnaissance des arbustes et des baies d'automne. C'était la dernière animation pour cette école qui sera définitivement fermée

La Ferme aux grues

En 2021, en raison de la crise sanitaire les affûts photographiques n'ont pas pu être loués. En revanche, l'agrainage pour les grues a une nouvelle fois été assuré par Tommy Lhorphelin, éleveur de la commune et qui exploite les terres de la Ferme. Ce sont 7 tonnes de grains biologiques qui ont été épandues pour les demoiselles du lac .

Carrières de l'Est Cheppes-la-Prairie

2021 ne fut pas favorable pour le Rôle des genêts, ainsi aucun mâle chanteur n'a été contacté dans les prairies conventionnées par la société Carrières de l'Est à Cheppes-la-Prairie, pour protéger cette espèce. Ce site va bientôt être restitué à la commune, et son avenir est donc plus qu'incertain.

GSM Matignicourt

Le suivi de la carrière GSM à Matignicourt-Goncourt porte sur le Moineau friquet, sur le Crapaud calamite et sur les oiseaux d'eau nicheurs et hivernants.

Le Moineau friquet continue sa progression sur le site en occupant désormais 6 nichoirs sur les 10 mis à sa disposition. Seulement 2 sites de reproduction du Crapaud calamite ont été découverts cette année, c'est peu par rapport aux années précédentes. Les espèces patrimoniales d'oiseaux d'eau suivantes ont été repérées : Gorgebleue à miroir (5 mâles chanteurs), Hirondelle de rivage (1 colonie de 12 couples), Vanneau huppé (10 couples), Petit Gravelot (6 couples).

L'année 2021 aura également été l'occasion d'effectuer 2 journées de chantier de coupe d'arbres et arbustes sur un îlot où nichent des mouettes et appartenant en partie à la société GSM. Cet îlot a un rôle important à jouer car il accueille 50% de la population de Mouettes rieuses et 90% de la population de Mouettes mélanocéphales du Grand Est.

Programme d'actions Trames verte et bleue Fermes Bio-diversité avec l'Association Bio en Grand Est

Notre partenariat avec l'association Bio en Grand Est s'est poursuivi en 2021. Bio en Grand Est travaille sur la mise en place de trames verte et bleue au sein d'un réseau d'exploitations agricoles biologiques volontaires dans le Grand Est. La LPO apporte ses compétences techniques sur la biodiversité (inventaires naturalistes, conseils de pratique et d'aménagements...). Des fermes ont déjà bénéficié d'inventaires et de plantations de haies, de fruitiers, de créations de mares, de poses de nichoirs... En 2021, nous avons terminé le travail dans plusieurs

fermes, ce sont donc de nombreux arbres fruitiers, haies et nichoirs qui ont été mis en place. Ce projet s'inscrit dans un Appel à projets porté par la région Grand Est, la DREAL Grand Est ainsi que les agences de l'eau Seine Normandie, Rhin-Meuse et Rhône Méditerranée Corse.

Programme d'actions 2021 Trame verte et bleue sur 3 communes

Les actions de plantations et de créations de mares se poursuivent sur Ceffonds (52) et commencent à Villard-en-Azois (52) et à Vitry-le-Croisé (10). Un long travail préparatoire de terrain est réalisé avec la commune, les particuliers ou les agriculteurs pour déterminer les possibilités de travaux. Par la suite, il faut trouver les pépinières pour la fourniture de plants, les prestataires pour effectuer les plantations ou les creusements de mares à travers des appels d'offre. Et bien sûr ensuite il faut encadrer les travaux et gérer les souhaits multiples, variés et changeants des différents propriétaires.





Homme & Société

Éducation et sensibilisation

Animations grand public

Les animateurs LPO ont rencontré près de 7000 personnes auxquelles 105 rendez-vous ont été proposés en 2021 !

Les principaux rendez-vous avec le grand public sont les animations sur les lacs du Der et de la Forêt d'Orient (54 animations et points d'accueil et 5800 participants/visiteurs) dont :

- accueil sur digue : 2100 visiteurs
- groupes constitués, train aux oiseaux, animations d'été : 700 participants
- accueil sur nos expositions : 1840 visiteurs

Mais les lacs ne sont pas les seuls points de rendez-vous avec le grand public : 51 animations ont eu lieu du côté de Reims, Châlons, Epernay, Courtisols, Haussimont, Coolus, Heutrégiville, Auberive, Le Pailly, Cohons, Montier-en-Der ...

Un grand merci aux bénévoles (70 au moins !) qui ont organisé et réalisé la plus grande partie de ces animations.

Animations scolaires

Les animateurs LPO ont rencontré 3 518 élèves en 2020 (1 307 l'année précédente : la pandémie a eu un effet certain) ; 896 d'entre eux ont bénéficié, de l'aide du Conseil régional pour l'éducation à l'environnement et au développement durable du jeune public (46 classes et groupes).

148 Animations scolaires ont été réalisées en 2021



Thèmes abordés

Nombre d'animations scolaires

Connaître et protéger les oiseaux communs	16
La nature au jardin	47
La biodiversité ordinaire et de proximité	46
J'aime pas la nature !	31
Eau et biodiversité	8

Vie associative

Refuges LPO

En 2021, la Champagne-Ardenne compte 15 Refuges Collectivités, 5 Refuges Entreprises et 26 Refuges Établissements. Du côté des particuliers, 546 refuges jardins et balcons sont comptabilisés, dont 49 nouveaux refuges. Ainsi, ce sont 625 ha qui sont dédiés à la nature de proximité. Soit un total de 592 Refuges LPO.

En 2021, 4 nouveaux Refuges Collectivités ont vu le jour pour la Communauté urbaine du Grand Reims et pour la commune de Bourdons-sur-Rognon.

Le Grand Reims s'est engagé dans le programme des Refuges LPO en inscrivant le parc de la Cerisaie. Ce site de 16 hectares se localise dans la coulée verte rémoise et englobe le Centre Sport Nature. Il s'agit d'un espace majoritairement boisé, longeant la rivière la Vesle résultant de l'ancienne Villa 1900. Ce sont près de 70 espèces d'oiseaux qui ont été observées principalement des espèces forestières ou de ripisylves, comme la Mésange boréale ou le



Allée piétonne dans le Refuge LPO de la Cerisaie



Vue sur la pelouse sèche d'un Refuge LPO de Bourdons-sur-Rognon.

Pouillot siffleur. A la suite d'inventaires et d'un diagnostic, le plan de gestion établi oriente les aménagements et la gestion du site pour 5 ans.

Bourdons-sur-Rognon, située à l'est de Chaumont, est une commune rurale soucieuse du cadre de vie de ses habitants. Ainsi, elle a souhaité inscrire 3 sites communaux en Refuges LPO : un espace vert (jeux pour enfants, boudodrome, lavoir) jouxtant le village, un îlot de prairie sèche au milieu de grandes cultures et un terrain comprenant une source et une pelouse sèche. Sur ce dernier site, des espèces thermophiles y ont été observées : Silène, Carline commune ou encore Criquet de la Palène. La rédaction d'un plan de gestion programme pour les 5 années à venir la gestion et les aménagements.

Pour les Refuges Entreprises, la LPO CA est sortie hors de ses frontières pour réaliser un diagnostic écologique à Soissons (02), sur une île appartenant à VNF, en collaboration avec la LPO Aisne. Enfin, l'association de l'ADASMS à Puellémontier (52) a engagé un diagnostic en vue de s'inscrire au programme des Refuges LPO.

MoBBiodiv : St-Dizier, Der et Blaise : tous engagés pour la Biodiversité !

Lancé par le ministère de la Transition écologique et l'Office Français de la Biodiversité (OFB) avec le soutien de l'association Régions de France, l'appel à projets MobBiodiv'2020 a récompensé une quarantaine d'initiatives portées par des associations, dont celle de la LPO CA.

Il s'agit d'un projet d'animation de territoire autour de la connaissance de la Biodiversité et de la Trame Verte et Bleue. Ce dossier a été fortement percuté par la crise COVID. Comment sensibiliser les différents publics lorsque l'on ne peut pas les rencontrer ? Nous ne sommes tout de même pas restés les bras croisés et avons utilisé des outils de substitution : communiqués de presse, publications sur site internet, Facebook, fiches de connaissances sur les espèces (chouettes, papillons, hirondelles, coccinelles, hérisson), padlet, envoi d'infos aux 60 communes, stands à Saint-Dizier pendant la semaine du développement durable. Pour le moment le succès est mitigé, les années 2022 et 2023 permettront de donner de l'ampleur à nos actions.

Groupe local de Saint-Dizier, Der & Perthois

L'année fut bien remplie, malgré la pandémie ! Ainsi et en fonction de leurs disponibilités, les membres du groupe (une soixantaine au 1er décembre 2021) ont pu participer à différentes activités et évènements :

- Atelier de fabrication de kits nichoirs en préparation aux futures animations,
- Atelier de construction de nichoirs et hôtels à insectes le 30 juillet à Der Nature

- Organisation d'un ciné crêpes autour du film « La biodiversité au jardin »
- Fête de la Grue et de la migration (stand accueil sur digue, Train aux Oiseaux, levers et couchers de grues...).
- Salon des oiseaux des jardins (animation générale et tenue des stands)
- Journée binette à Der Nature (entretien des abords et de la cour de Der Nature).
- Festival photo de Montier en Der (animations pédagogiques, tenue du stand en partenariat avec la LPO France, couchers de grues).
- Journées de la haie à Saint-Dizier (atelier nichoirs, exposition, conférence, plantations de haie...)
- « Devine qui vient nicher chez moi » à Frampas : présentation de l'intérêt de la pose de nichoirs et mise à disposition de nichoirs avec suivi chez des habitants volontaires.
- Sorties repérage à Eclaron, Saint-Dizier, soirées conviviales entre membres du groupe... complètement ce programme.

Groupe local de Chaumont

Pour l'année 2021, dans le groupe local de Chaumont, les effectifs sont stables autour d'une vingtaine de membres dont le niveau d'implication est toujours très variable. Activités très fortement perturbées par la crise COVID.

Actions d'inventaires et enquêtes : comptages Wetlands des lacs langrois, suivis et prospections Grand Duc, enquêtes hérons coloniaux, enquête Rousserolles, suivi annuel saisonnier du site du Grand Etang d'Annéville la Prairie (accompagnement de la propriétaire dans l'aménagement du site)

Actions de protection et de conservation : protection des nichées de Busard cendré, gestion d'appels téléphoniques ou de mails pour signalement

d'oiseaux blessés, suivi de la nidification du Faucon Pèlerin en Haute Marne à Cohons, pose d'un nichoir artificiel à Faucon Pèlerin à la carrière de Balesmes (initiative P. Demorgny)

Actions de sensibilisation : ciné soupe à Cohons pour sensibilisation à la nidification du F Pèlerin en septembre ? (P. Demorgny)

Groupe local de l'Aube

Cette année particulière, nous a quand même permis quelques actions de terrains, les busards étant notre plus grande occupation de mai à août, ce sont des centaines de jeunes busards qui se sont envolés de notre département grâce à la persévérance des " busardeux ".

De nouveaux bénévoles sont venus cette année s'infiltrer dans nos rangs, autant pour les comptages sur nos lacs, que dans des actions d'animation comme Marion Sfiligoi, qui a pris l'initiative dans son village de Gumery de poser un nichoir dans le clocher après avoir fait profiter aux habitants de ses connaissances sur les rapaces nocturnes.

Un grand merci à elle pour cette belle action.

D'autres bénévoles ont également posé des nichoirs à chouettes dans des vergers, des granges ou des clochers.

Malheureusement 2021 restera pour nous une année noire, la perte de deux de nos amis Laurent Poncin et Jean Marc Thiollay nous a tous profondément affectés, laissant derrière eux un vide immense.

Groupe local de Reims

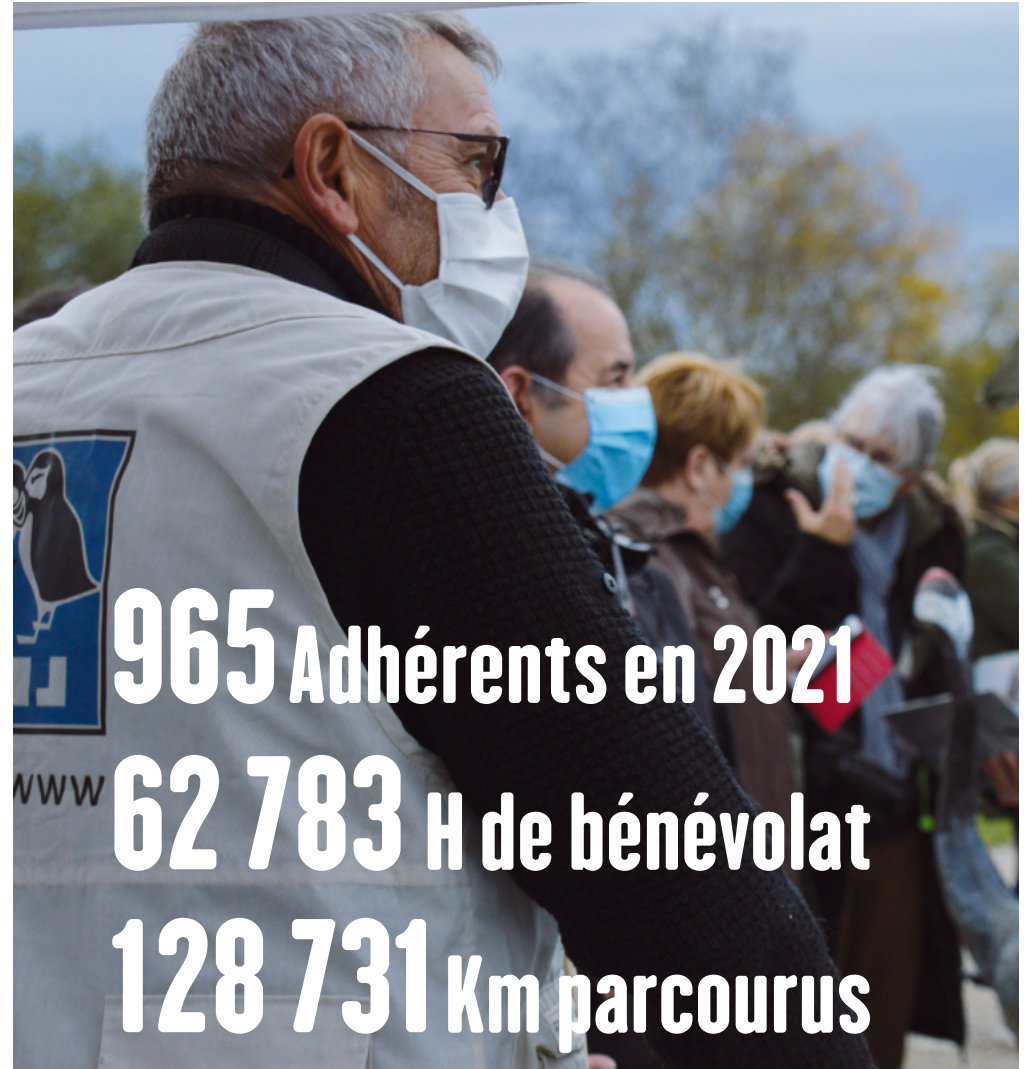
Le groupe local de Reims a maintenant 22 ans d'existence. Il compte 30 adhérents.

Une seule réunion a eu lieu en 2021 dans les locaux de la Maison de la vie Associative à Reims à cause des conditions sanitaires.

Malgré un début d'année difficile nous avons pu doubler nos actions par rapport à 2020.

Le groupe s'est investi dans de nombreuses actions :

- Animations sur le Der (accueil digne, fête de la grue, festival de Montier en Der) 10 bénévoles rémois ont répondu présent pour ces animations.
- Interventions suite appels de la LPO, municipalités ou particuliers :
- Mi-janvier nous avons été sollicités par la Police Municipale de Fismes pour une cigogne signalée en détresse. 2 bénévoles se sont rendus sur place.
- Fin janvier, sollicitation pour le cormoran huppé le long du canal signalé en difficulté. Constatation par un bénévole.
- En septembre, intervention suite à appel pour une Cigogne noire signalée en difficulté. Un bénévole a assuré le suivi.
- En mai, aide pour l'inventaire du Parc de la Cerisaie à la demande de Julia. Sept bénévoles ont répondu présent.
- Juin : Inauguration du refuge du Parc de la Cerisaie. Deux bénévoles.
- Mi-Mai à Mi-Juin : Action de protection d'Hirondelles de rivage zone industrielle rémoise. Suivi par trois bénévoles.
- Interventions en juillet et en octobre à Cormicy auprès de groupes de jeunes dans le cadre de stages d'initiative jeunesse. La première fois pour conseils sur la pose de gîtes à chauve-souris et la deuxième pour conseils pour pose de nichoirs oiseaux. 5 bénévoles.
- Aout : Interview Journal l'Union thème le parc de Champagne et la LPO qui a été suivi d'un bel article sur les espèces présentes sur ce site et sur le rôle de la LPO. Deux bénévoles.



965 Adhérents en 2021

62 783 H de bénévolat

128 731 Km parcourus

- Septembre : Stand à la résidence Horizons de Reims pour la découverte des oiseaux du parc. Un bénévole.
- Stand au parc St Charles ENEDIS pour la journée de l'engagement en entreprise. Quatre bénévoles.
-
- Novembre : Rencontre avec les élus de Pouillon pour une sensibilisation à la biodiversité des enfants du village. Deux bénévoles.
- Suivis et poses de nichoirs dans les parcs de Reims :
- Le 6 novembre : Parc Léo Lagrange. Six bénévoles.
- Le 27 novembre : Parc St-Nicaise et Arènes du Sud. Quatre bénévoles.
- Atelier réparation nichoirs le 16 novembre : Trois bénévoles.
- Suivi des nichoirs village de Prunay le 24 novembre. Deux bénévoles.
- Suivi des nichoirs à Effraie des clochers positionnés dans les églises ou les granges de particuliers. Cela s'est déroulé sur plusieurs jours :
- Le 20 novembre les nichoirs pour effraie de neuf villages sont contrôlés par six bénévoles.
- Le 29 novembre ceux de cinq villages par deux bénévoles.
- Le 11 décembre ceux de onze villages par quatre bénévoles.
- Les comptages sur la ZPS Vallée de l'Aisne ont fait l'objet de 29 sorties pour quatre bénévoles réguliers.
- Stock EPS, comptage des oiseaux d'eau Wetlands, 3 bénévoles.

Après le confinement, une initiative a été mise en place pour permettre de se retrouver en respectant les contraintes sanitaires pour le nombre de participants et les kms permis et en fonction du lieu d'habitation de chacun dès la mi-avril. Ainsi vingt-



quatre adhérents du groupe local ont pu redécouvrir les chants des oiseaux sur quatre sites différents avec à chaque fois seulement six personnes ravies et reconnaissantes.

Deux sorties ont été organisées une en octobre pour les bénévoles actifs du groupe rémois à l'écoute des oedicnèmes dans les Ardennes et une autre en novembre sur le lac du Der.

Groupe local de l'Argonne

Ce groupe peine à fédérer des membres actifs mais nous ne perdons pas espoir. A ce jour nous sommes cinq à nous mobiliser régulièrement mais avec des disponibilités différentes. Un étudiant, une archéologue en activité et trois retraités. S'il nous est pas toujours possible de faire des actions conjointes, nous sommes cependant régulièrement en contact les uns et les autres et ce lien, en lui seul, est déjà une source de bien être.

L'année 2021 a été, encore, marquée par le COVID et les activités ont été restreintes.

Février : Chiros

Une journée a été consacrée au comptage Chiros en Argonne. En raison des mesures sanitaires, le nombre des participants était limité. Plusieurs sapes et le tunnel de Sainte-Ménéhould (bois Giraudel) ont été prospectés.

Mars : Milans Royaux

La LPO Champagne-Ardenne en partenariat avec LOANA a réalisé 3 journées de prospection Milan royal en Argonne réparties sur trois semaines.

Bilan : Il semble y avoir une potentielle nidification dans le secteur entre Triaucourt (=Seuil d'Argonne) et Foucaucourt sur Thabas, donc coté Meuse. Côté Marne, rien de bien probant mise à part la découverte d'au moins un adulte dans le secteur des villages de

Le Chemin et Villers en Argonne. Erratisme ou tentative de nidification ?

Mi mai à mi juin 2021 : Recensement régional de la Rousserolle turdoïde

64 étangs Argonnais prospectés et 179 mâles chanteurs comptabilisés.

Les membres actifs se sont mobilisés pour couvrir le secteur Argonnais de la façon la plus exhaustive possible.

Du 26 juin au 03 juillet : Étude Chiroptérologique Lac du Der

La LPO Champagne-Ardenne, a été sollicitée par l'Office Français de la Biodiversité pour réaliser une étude chiroptérologique par recherche de gîtes de mise bas d'espèces forestières dans le Bois de l'Argentolle RNCFS des étangs d'Outines et d'Arrigny.

Nous avons apporté notre concours à Remi HANOTEL pour cette mission.

Pêches des Étangs de Belval en Argonne

Du 10 au 14 novembre, les pêches des étangs de Belval en Argonne ont permis de nous réunir autour d'un barbecue après que l'animateur local (Rémi) nous ait gentiment proposé diverses activités aquatiques.

Prospections Castor d'Eurasie

Courant novembre, décembre 2021 et janvier 2022, plusieurs journées ont été consacrées à la prospection du Castor d'Eurasie.

Ces prospections effectuées en partenariat avec L'OFB (51), permettent d'établir que deux zones d'implantation sont très actives dans le nord-est du département (Vienne la ville, Servon-Melzicourt). Une troisième zone, en amont de l'Aisne (

Chaufontaine) , semble prometteuse à une nouvelle installation.

Les affluents de l'Aisne (nord département) , La Bionne, la Biesme et la Tourbe ne sont pas impactés par la présence du Castor.

Comptage Grue cendrée

Belval-en-Argonne :

Cette année nous avons mis en place un comptage en présence des membres actifs du groupe local.

Ce premier comptage effectué sur la réserve des étangs de Belval-en-Argonne sera renouvelé les années suivantes.

Les vingt fauchées :

Le site (dortoir des Vingt fauchées) Commune de Cernay en Dormois (51) a fait l'objet de repérages et de comptages en vue d'un suivi régulier lors des prochaines migrations.

Si ce site en lui même est simple à compter (lever de grues), la problématique c'est qu'il jouxte le site (dortoir/gainage) de Servon-Melzicourt , vallée de l'Aisne, étendu sur 3 kms. L'endroit est isolé et il est très difficile, voire impossible d'avoir un aperçu exhaustif de sa fréquentation par les grues.

Afin d'avoir un chiffre le plus probant de la fréquentation de ce site, dans sa globalité, il convient de couvrir ce secteur lors d'un comptage avec un minimum de quatre personnes.

Une équipe aux Vingt Fauchées qui comptabilise le lever de grues et deux équipes réparties entre la ferme de Servon-Melzicourt et les Vingt-Fauchées pour essayer d'estimer la population de grues en dortoir/gagnage.

Lors de ces repérages et comptages effectués entre janvier et février 2022, avec l'aide des Ardennais (ReNArd), nous avons pu estimer la population de Grues cendrées entre 2000 et 4000 individus.

Groupe local d'Épernay

Les bénévoles sparnaciens ont réalisé des missions variées pour porter les valeurs de la LPO sur ce secteur. Malgré les aléas liés au contexte sanitaire, de belles actions en matière de sensibilisation du grand public ont pu avoir lieu avec un stand lors des Rendez-vous aux jardins (manifestation nationale) les 5 et 6 juin à Oeuilly pour présenter les bonnes pratiques au jardin en vue d'y accueillir la biodiversité locale, une animation pour le centre périscolaire de Pierry a été réalisée en juin avec des jeux d'éveil à la nature pour 18 enfants de 3 à 11 ans et un stand nature était proposé en juillet à Leuvrigny. Pour les Journées Européennes du Patrimoine, les bénévoles ont animé une sortie pour expliquer la

migration des oiseaux lors d'une journée organisée par la municipalité de Plivot.

Concernant les enquêtes naturalistes de terrain, les bénévoles ont participé aux comptages des étangs de la Brie champenoise lors du Wetlands International en janvier, au recensement des héronnières en avril et de la Rousserolle turdoïde en mai dans le cadre d'enquêtes régionales. Quelques bénévoles ont participé à la visite de contrôle des niochirs à Faucon crécerelle sur le secteur d'Escardes.

En novembre, une équipe de bénévoles a œuvré pour la vérification des niochirs posés en 2017 dans plusieurs parcs urbains de la ville, permettant un contrôle ou une modification pour une quinzaine de niochirs. Un groupe de bénévoles a agi pour la protection des busards sur le secteur de la plaine de la Côte des Blancs d'avril à juillet. Après de longues heures d'attente, d'échanges avec les agriculteurs et

de surveillance durant la moisson, cette action a permis à 7 nichées de ces rapaces de prendre leur envol.

Un bénévole du Groupe Local d'Épernay représente la LPO Champagne-Ardenne au Conseil citoyen pour l'Environnement.

Un grand merci à tous les bénévoles !



Groupe local Châlons-en-Champagne

Plusieurs activités ont été menées à Châlons et ses alentours grâce à certains bénévoles malgré les contraintes toujours imposées et variables pour les raisons sanitaires que l'on connaît.

Actions de sensibilisation

- Les bénévoles ont pu se mobiliser pour Fête de l'Abeille à Courtisols (6 juin 2021) : 5 bénévoles. Environ 400 personnes présentes sur le site. Dont une bonne centaine s'est arrêtée au stand LPO. Nombreux dons à la LPO avec vente de nichoirs fabriqués par les soins des bénévoles de Courtisols avec du bois de récupération. Un gros succès !
- Fête de la Nature à Haussimont (12 juin 2021) : La commune d'Haussimont a relancé ses Journées Nature. Une activité LPO a été proposée par deux bénévoles tout au long de la journée dans le cadre de la Mission Hérisson avec modèle de tunnel à empreintes, chamboule-pas-tout spécial hérisson, jeu du hérisson. Une quarantaine de personnes avec enfants a pu profiter d'informations spécifiques sur cet animal.
 - Fête de la Grue : Participation comme chaque année (de 1 à 4 bénévoles selon les jours) soit au lever de grues soit à l'accueil sur digue l'après-midi ; participation active à la journée du mercredi pour les enfants (4 bénévoles) et à certaines demi-journées pour l'exposition (1 bénévole).
 - Festival de Montier en Der : stand LPO – jeudi 18 novembre 2021 – 13h à 17h, aide d'un bénévole aux ateliers pédagogiques.
 - Fête de Yule à Coolus (19 décembre 2021) 5 bénévoles-Plus de 70 personnes et de nombreux enfants sont passés par le stand

autour du thème « Comment nourrir les oiseaux en hiver » en proposant la fabrication de mangeoires toutes simples, en évoquant les bons gestes, en proposant différents jeux pour les enfants.

Actions de conservation

- Suivi par Daniel des nichoirs installés dans les différents Jards de Châlons. Les nichoirs du jard Anglais, du Petit-Jard et du parcours de santé ont été nettoyés.
- D'avril à juillet, suivi également par Daniel, des 30 nichoirs pour Martinets noirs installés sur le gymnase Branly à Châlons.
- 2 bénévoles ont assuré l'entretien des 7 nichoirs du Parc Massez à Courtisols.
- L'alimentation durant l'hiver des trois mangeoires du Parc Massez de Courtisols a été assurée par Léo (4 mois de nourrissage à raison d'une ou deux fois par semaine avec un petit quintal de graines de tournesol).
- Suivi écourté cette année du dortoir hivernal des Hiboux Moyens-ducs dans le quartier du Verbeau à Châlons en pleine restructuration en concertation avec la Médiatrice de la LPO CA et la Directrice de la Rénovation Urbaine pour la conservation de certains arbres et la limitation de l'impact de ces travaux sur leur présence. On a pu constater une redistribution des arbres dortoir en fonction de la persistance du feuillage et des travaux en cours.

Actions de protection

- Busards : neuf bénévoles ont œuvré entre avril et août à la protection des nids de busards. Ils ont suivi 48 nids (64 en 2020), (16 nids de moins qu'en 2020) dont 36 (42 en 2020) nids de Busards cendrés (en diminution de 6) et 12 nids de Busards saint martin (en diminution de 10).

Ce qui représente 1280 heures de surveillance des nids et 10 900 km parcourus. Le travail en collaboration avec les agriculteurs a permis l'envol de 82 jeunes busards (61 Busards cendrés et 21 Busards saint martin). La protection de 4 nids dans une même parcelle a nécessité l'intervention de l'OFB vu les difficultés rencontrées avec le propriétaire de la parcelle. Remarque : les conditions météo ayant été mauvaises cette année, le nombre de jeunes à l'envol s'est donc trouvé fortement diminué (82).

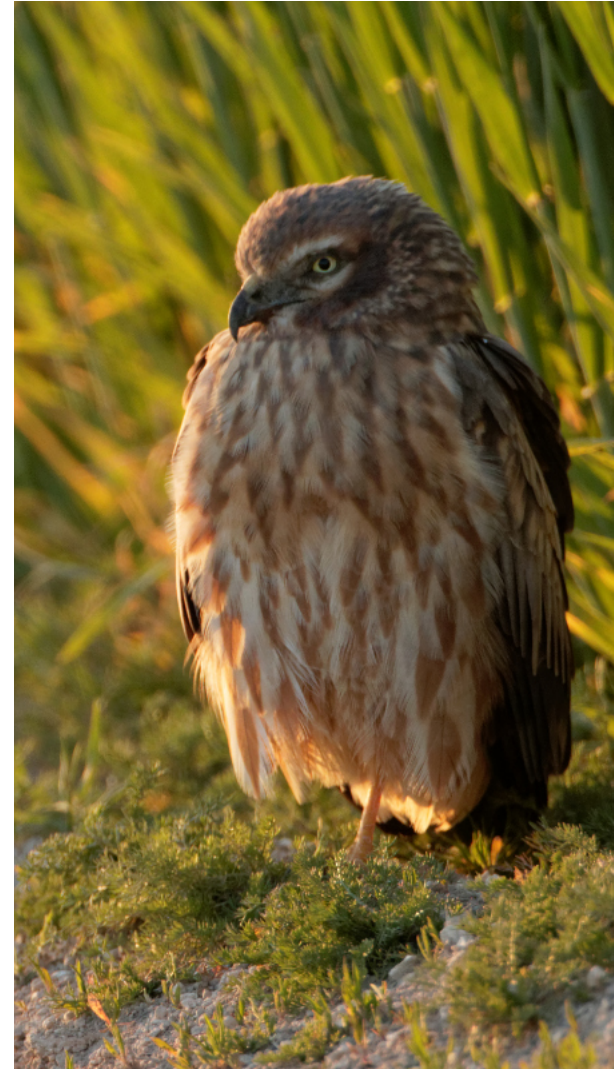
- Animaux en détresse : à chaque demande dans notre secteur, une participation à l'acheminement d'oiseaux en détresse a été effectuée (transport d'un Hibou moyen duc au Parc Naturel d'Argonne en mai. Transport d'une buse blessée vers un Cabinet vétérinaire fin décembre).
- Plusieurs de nos bénévoles ont apporté, cette année encore, leur aide à la pêche de l'étang de Belval en novembre.

Les GOSSES

Chaque mois, de mars à novembre (en excluant la période des vacances d'été où les GOSSES sont bien occupés), Camille Servettaz organise une sortie à destination des GOSSES (Gentils Ornithos Souhaitant Sortir En Semaine).

Malheureusement les conditions sanitaires ont encore fortement limité le nombre de sorties : 4 seulement ont pu être organisées.

Si vous voulez recevoir les informations sur les sorties programmées, vous pouvez vous inscrire au groupe spécifique d'échange en envoyant un mail à les-gosses@googlegroups.com



Fête de la Grue et de la migration

La plupart des animations proposées a rencontré son public : 5700 visiteurs et participants, au moins ! Nous remercions à nouveau les nombreux bénévoles qui se sont investis dans les préparatifs, l'animation et l'organisation !

Les rendez-vous qui ont été expérimentés pour la première fois (Ciné-soupe, levers de grues avec visite de brasserie) méritent d'être renouvelés.

Nous constatons que les visiteurs sont, avant tout, en attente de connaissances sur la Grue cendrée : levers et couchers de grues, accueil sur digues ont de l'avenir !

Un bémol cependant : le Salon des Oiseaux des Jardins, qui nécessite un gros travail de préparation, n'a attiré cette année « que » 700 personnes.

En octobre 2022, nous envisageons donc de ne plus lier cet événement consacré aux oiseaux des jardins à la fête de la Grue. Nous conserverons toutes les

animations, conférences, activités estampillées Grue et migration pour le mois d'octobre et un nouveau rendez-vous sera organisé en décembre : Noël des oiseaux !

Devine qui vient nicher chez moi ?

Dans le cadre du projet d'animation territoriale lauréat de l'appel à projet MobBiodiv 2020 porté par le ministère de la Transition écologique, la LPO Champagne-Ardenne a souhaité engager un suivi participatif de la nidification en faisant appel au grand public avec une double sollicitation : la pose de nichoirs pour espèces cavernicoles (mésanges bleue et charbonnière...) et l'identification des espèces qui fréquenteront ces nichoirs en période de nidification. Grâce au soutien de la région Champagne-Ardenne qui a été sollicitée dans le cadre de l'appel à projet "Initiatives citoyennes", quelques 160 nichoirs ont été réalisés par les jeunes en formation menuiserie de

l'IME "Le Joli Coin" de l'ADASMS de Puellemontier. L'objectif final de cette action qui court sur plusieurs années, est d'installer une trentaine de nichoirs sur différents secteurs (communes situées en milieu agricole ou en vallée, quartiers résidentiels ou parcs urbains à Saint-Dizier...) pour contribuer à une meilleure connaissance de la dynamique de nidification de ces espèces. Une première "distribution" de nichoirs a été réalisée fin novembre auprès des habitants volontaires de Frampas, village situé en bordure du lac du Der. D'autres communes sont envisagées pour accueillir cette action en 2022 et 2023.

Un cycle de conférences nature à Saint-Dizier

Dans le cadre d'une convention de partenariat signée en 2021, la Ville de Saint-Dizier et la LPO Champagne-Ardenne ont initié un cycle de conférences bimestrielles intitulé "DANS LA NATURE

DE L'HOMME !" pour tenter de définir ce qui lie l'humain à son milieu, comment il l'habite, le façonne et interagit avec la nature.

Deux premières conférences ont été organisées pour inaugurer ce cycle appelé à se renouveler chaque année :

Le 16 septembre : "Sauvages et Urbains" animée par Xavier Japiot chargé d'études biodiversité à la Ville de Paris & auteur de Sauvages et urbains.

Le 25 novembre : "Les plantes sauvages envahissantes", animée par François Violette, Agent Natura 2000 au Département de la Nature et des Forêts au SPW (Belgique)

Le cycle se complète de trois autres conférences en 2022 :

- Le 3 février : "Forêts vivantes, forêts vivables" par Alain PERSUY, Forestier-Écologue, France Nature environnement.
- Le 7 avril : "L'arbre en ville" par Matthieu Husson, ingénieur paysagiste.
- Le 23 juin : "Les bienfaits de la nature sur la santé" par Pascale D'ERM, journaliste et auteure spécialisée dans les questions de nature et d'environnement



Site Internet

La gestion de notre site Internet a été un peu mouvementée en cette année 2021. Comme annoncé dans le bilan d'activités de 2020, après différents plantages ayant entraîné une impossibilité d'accès à notre site durant 3 semaines, nous avons ouvert un compte chez un autre hébergeur (OVH) fin décembre.

Nous avons travaillé début janvier pour transférer notre site chez OVH et le 22 janvier, le site fonctionnait sur de nouvelles bases.

Mais nous n'étions pas au bout de nos peines. Il nous a fallu préparer un changement important dans le fonctionnement du site afin de suivre l'évolution du matériel utilisé par les internautes pour surfer sur le web : Smartphones et tablettes sont devenus en quelques années majoritairement utilisés pour consulter les différents sites.

Deux catégories (Grues et Protection) ont été relookées et il nous reste à adapter les autres parties du site durant l'année 2022.

Les pages les plus visitées sont celles qui concernent les Grues cendrées et le lac du Der.

Réseaux sociaux

En cette année 2021, encore fortement marquée par la crise sanitaire, les réseaux sociaux apparaissent comme un lien constant avec nos adhérents, sympathisants, journalistes ou simples curieux. Les posts Facebook ont donc été nombreux et le nombre d'abonnés est désormais au-dessus des 5 800, en progression régulière. La page de la LPO CA est l'une des plus actives du réseau LPO, 85 posts pour cette année y ont été publiés. Une nouvelle fois, la publication qui a touché le plus d'internautes (14 400) est celle du 27 octobre sur le premier comptage de

grues de la Fête de la Grue. N'hésitez pas vous abonner et à suivre notre page si ce n'est déjà fait : facebook.com/lpo.champagneardenne

LPO Info

On peut parler d'une année maigre pour le LPO info. En effet, les diverses contraintes liées à l'épidémie de SARS-Cov-2 ont fortement impacté la vie associative et l'activité des groupes locaux.

Du fait de la baisse d'activité de notre association, le contenu du LPO info s'en est trouvé également diminué, si bien qu'il n'y a pas eu de numéro en décembre.

Heureusement, 2022 semble annoncer le retour à une activité normale et commencera avec un double numéro de notre lettre d'information qui couvrira également la fin d'année 2021.

Panneaux Mt Berjon

L'été dernier, Sophie Gauberville, chargée du renouvellement urbain de la communauté de communes de Vitry, Champagne et Der, nous a sollicités pour la création de panneaux pédagogiques pour le Refuge LPO créé par la ville de Vitry-le-François au Mont Berjon. L'idée d'associer chacun des panneaux thématiques à un complément d'information numérique est apparue rapidement, permettant ainsi de réduire la taille des panneaux tout en les rendant interactifs. Les panneaux seront équipés de puces électroniques sur lesquelles il faudra simplement placer son smartphone pour être redirigé vers la page web du panneau. La conception des cinq visuels thématiques et du plan du site a commencé en octobre et s'est achevé fin janvier.

Fin janvier, la totalité des panneaux et pages web a été validée par les services communication et renouvellement urbain de la ville qui ont manifesté

un enthousiasme certain vis-à-vis du travail fourni par la LPO pour ce projet.

À l'heure actuelle, tous les éléments ont été livrés à la communauté de communes qui n'a plus qu'à les mettre en place.



Bilan social

En 2021, la LPO Champagne-Ardenne a employé 16 salariés, 15 en CDI et 1 en CDD pour un effectif moyen sur l'année de 13,6 équivalents temps plein. La répartition des emplois, selon la Convention Collective Nationale de l'Animation, est de 1 salarié en contrat d'apprentissage, 3 salariés en groupes A et B (employés), 11 en groupes C, D (techniciens, agents de maîtrise) et 1 en groupe G (cadres). La parité homme-femme est quasi atteinte : 7 femmes et 9 hommes. La formation a concerné 7 salariés.

Nos principaux partenaires



DREAL Grand Est



Région Grand Est



Union européenne (FEDER)

- Plans d'actions nationaux
- Suivi et protection espèces patrimoniales
- Gestion de sites naturels
- Observatoire Régional de la Biodiversité



Agence de l'Eau Seine-Normandie

- Gestion de sites naturels
- Gardes zones humides



EPTB Seine Grands Lacs

- Réseau Grue cendrée et écotourisme



Conservatoire d'Espaces Naturels de Champagne-Ardenne

- Co-gestion de sites naturels
- Connaissance et protection des chiroptères



CPIE Sud Champagne

SUD CHAMPAGNE

- Observatoires amphibiens-reptiles
- PRAM



Parc Naturel Régional de la Forêt d'Orient

- Animation ornithologique Natura 2000



Office Français de la biodiversité

- Gestion de sites naturels



Conservatoire de l'Espace Littoral et des Rivages Lacustres



ODONAT Grand Est

- Base de données
- Observatoire régional de la biodiversité

Mais aussi :

- Agence du Service Civique
- Ariena
- Association Nature du Nogentais
- Biolovision
- Carrières de l'Est
- CDC Biodiversité
- Chambre d'Agriculture de Haute-Marne
- Communauté d'Agglomération de Châlons-en-Champagne
- Communes de Belval-en-Argonne
- Communes de Larzicourt
- Communes de Serzy-et-Prin, Warnécourt, Cormicy
- Communes de Rives Dervoises, Ceffonds, Val-de-Vesles
- Commune de Villars-en-Azois, Vitry-le-Croisé
- Direction Départementale de la Cohésion Sociale et de la Protection des Populations de la Marne
- Enedis
- Fédération des clubs CPN
- Fondation Terra symbiosis
- Graine Champagne-Ardenne
- GSM
- Natuurpunt
- Office du Tourisme du Lac du Der
- PNR Montagne de Reims
- REgroupement des Naturalistes ARDennais
- RTE
- VEOLIA
- Ville de Châlons-en-Champagne
- Ville de Reims
- Ville de Vitry-le-François
- Ville de Saint-Dizier

L'équipe LPO Champagne-Ardenne

Les salariés

Sylvie DEWASME Responsable animation		 Rémi HANOTEL Chargé de mission RNR Etangs de Belval-en-Argonne
Julia D'ORCHYMONT Médiatrice nature		 Christophe HERVÉ Directeur
Charlotte EPLE Chargée d'étude		 Aymeric MIONNET Chargé de mission coordinateur scientifique
Anne-Sophie GADOT Chargée de mission		 Victor MONTIGNY Designer graphique
Nathalie GÉRARD Comptable		 Julien ROUGÉ Chargé de mission
Véronique MAUPOIX Employée de bureau		 Julien SOUFFLOT Chargé de mission
Valérie MICHEL Animatrice conceptrice		 Bernard THEVENY Chargé d'étude
Aurélien DESCHATRES Chargé de mission coordinateur conservation		 Jérémy ZWALD Animateur vie associative

Conseil d'Administration

Administrateurs

- Président : **Etienne CLÉMENT**
- Vice-Présidente et Déléguée Aube : **Jacqueline GILLET**
- Vice-Président et Délégué Marne : **Bryan GEOFFROY**
- Vice-Président et Délégué Haute-Marne : **Louis PARISEL**
- Vice-Président et Délégué Ardennes : **Didier GENEVOIS**
- Trésorier : **Didier GENEVOIS**
- Trésorière adjointe : **Valérie MICHEL**
- Secrétaire : **Louis PARISEL**
- Secrétaire adjoint : **Claude BOUILLON**

Autres membres

- **Véronique CHEMIN**
- **Didier DONOT**
- **Jean-Loup FOUCHER**
- **Damien LECOMPTE**
- **Valérie MICHEL**
- **Daniel MICHELET**
- **Patrick ORRY**
- **Serge PARIS**
- **Michel PICARD**
- **Alain REDONT**
- **Josiane REDONT**
- **Léa SCHLEMMER**
- **Jean-Marc THIOLLAY**



Rédacteurs :

Dominique BORDEREAUX, Claude BOUILLON, Jean-Luc BOURRIOUX, Étienne CLÉMENT, Aurélien DESCHATRES, Francis DESJARDINS, Sylvie DEWASME, Charlotte EPLE, Anne-Sophie GADOT, Rémi HANOTEL, Christophe HERVÉ, Aymeric MIONNET, Victor MONTIGNY, Julia D'ORCHYMONT, Patrick ORRY, Louis PARISEL, Alain REDONT, Josiane REDONT, Julien ROUGÉ, Julien SOUFFLOT, Bernard VACHERET, Jérémy ZWALD

Récupération des textes : Nathalie GÉRARD, Véronique MAUPOIX

Comité de relecture : Didier GENEVOIS

Mise en page : Victor MONTIGNY

Crédits photos :

Couverture : C. THOMASSON ; sommaire : J. POTAUFEUX ; p.1 Fauvette grisette : L. ROUSCHMEYER ; p. 1 Grue cendrée : C. THOMASSON ; p.2 : L. ORTEGA ; p.3 : XULESCU ; p.4 : J. ROUGÉ ; p.5 : LPO CA ; p.6 : C. EPLE ; p.7 : A.-S. GADOT ; p.8 : LPO CA ; p.9 : D. FOURCAUD ; p.10 : Freepik ; p. 11 étang : J. ROUGÉ ; p. 11 canard : D. FOURCAUD ; p. 12 : J. ROUGÉ ; p.13 : Pixabay ; p.14 lacs : M. JAMAR ; p. 14 gravière : A. MIONNET ; p.15 gauche : LPO CA ; p.15 droite : V. MONTIGNY ; p.16 : J. D'ORCHYMONT ; p.17 : V. MONTIGNY ; p.18 : L. ROUSCHMEYER ; p.19 : J. D'ORCHYMONT ; p.20 : A. BALTHAZARD ; p.21 : LPO CA ; p.24 : LPO CA ; 4ème de couverture : C. THOMASSON

Retrouvez-nous sur les réseaux sociaux :



LPO Champagne-Ardenne

Ferme des Grands Parts - D 13 ; N48°34'01.05" E4°41'54.10"E

Tél. : 03 26 72 54 47 Mail : champagne-ardenne@lpo.fr

Site internet : <https://champagne-ardenne.lpo.fr/>



AGIR pour la
BIODIVERSITÉ
CHAMPAGNE-ARDENNE

BirdLife
INTERNATIONAL

LPO France Partenaire officiel