

Programme de conservation des trois espèces de busards en région Champagne-Ardenne

Bilan des opérations de protection soumises à autorisation préfectorale - Saison 2017



V. TERNOIS

*Groupe d'étude et de protection des
Busards, LPO Champagne-Ardenne,
CRESREL & CPIE du Pays de Soulaïnes*

01, hameau de Blinfey

52110 Beurville

Tel : 03.25.92.56.02

Mail : busards52@gmail.com

Référencement proposé :

[**TERNOIS V. et BOURRIOUX J.-L. (coord.)**, 2018. Programme de conservation des trois espèces de busards en région Champagne-Ardenne. Bilan des opérations de protection soumises à autorisation préfectorale – Saison 2017. *Groupe d'étude et de protection des busards*, LPO Champagne-Ardenne, CRESREL & CPIE du Pays de Soulaïnes, 32 pp.]

Programme de conservation des trois espèces de busards en région Champagne-Ardenne

Bilan des opérations soumises à autorisation préfectorale (Saison2017)

Rédigé par:

Jean-Luc BOURRIOUX

Coordinateur régional

01, hameau de Blinfey

52110 BEURVILLE

Tel : 03.25.04.99.90

busard52@gmail.com

et

Vincent TERNOIS

Coord. Pôle études - CPIE du Pays de Soulaines

Responsable-capacitaire du Point-relais faune sauvage CRESREL

Domaine de Saint-Victor

10200 SOULAINES-DHUYS

Tel : 03.25.92.56.02

cpie.vincent.ternois@wanadoo.fr

Avec les contributions de:

Serge PARIS

Coordinateur Aube

smc.paris@wanadoo.fr

Pascal ALBERT

Coordinateur Aube

circuspygargus@live.fr

Daniel MOULET

Coordinateur Marne

damoulet@laposte.net

SOMMAIRE

PREAMBULE.....	4
LES DEMANDEURS.....	5
BILAN DE LA SAISON 2017.....	7
DONNEES COMPLEMENTAIRES.....	20

PREAMBULE

Les busards sont surveillés depuis plus de 30 ans par des bénévoles de la LPO Champagne-Ardenne.

La surveillance des populations busards amène vite l'observateur à l'action de protection. En effet, les premiers constats ont montré qu'un nombre important (60 à 100 % selon les années et les régions) des nichées de busards nichant en céréales sont détruites s'il n'y a pas intervention. Cette action de protection reste simple, il suffit de contacter l'agriculteur concerné et de rechercher avec lui la meilleure solution pour épargner la nichée compte tenu des travaux agricoles envisagés.

Même si chaque cas est particulier, la plupart du temps il faudra manipuler les poussins pour les poser dans un enclos grillagé, opération de sauvetage généralement suffisante. Dans d'autres cas, il faudra les déplacer dans une culture plus tardive et dans les cas extrêmes, il faudra envisager le déplacement de la ponte ou de très jeunes poussins vers un centre de sauvegarde de la faune sauvage.

La surveillance des populations a confirmé que des fluctuations sont observées (souvent liées aux populations proies : grillons, micromammifères, orthoptères). Des études au niveau international doivent permettre de mieux comprendre ces fluctuations. Le baguage et marquage restent simplement des moyens pour une meilleure connaissance. Localement ces actions d'étude et de protections permettent de faire prendre conscience que le milieu agricole reste déterminant pour le maintien des espèces inféodées aux milieux ouverts. La région Champagne-Ardenne retient annuellement la deuxième

population de l'hexagone et se doit d'être un exemple sinon un modèle. Les cinquante surveillants qui œuvrent pour cette cause sont les ambassadeurs de la prise en compte de la biodiversité dans ces milieux.

Conformément aux arrêtés préfectoraux permettant d'enlever, déplacer et transporter les couvées et nichées de Busard cendré, Busard Saint-Martin et Busard des roseaux dans le cadre des activités de protection et/ou de sauvetage, les bénévoles bénéficiant d'une autorisation doivent transmettre un bilan annuel des activités.

Afin de faciliter les démarches, le coordinateur régional a proposé de réaliser une synthèse collective depuis les données transmises annuellement via les fiches de suivi de couples/nids au Groupe d'étude et de Protection des busards et valorisées par le CNRS de Chizé.

On notera que les activités de baguage et de marquage de busards sont réalisées par des bagueurs agréés par le Centre de recherches sur la biologie des populations d'oiseaux dans le cadre d'un programme personnel déposé par Vincent BRETAGNOLLE (CNRS Chizé). Les résultats de ces opérations ne sont donc pas présentés dans cette synthèse.

LES DEMANDEURS

38 demandes d'autorisations relatives à l'enlèvement, le déplacement et le transport des 3 espèces de busards ont été accordées en 2015 par la DREAL. Pour chacune de ces autorisations, la validité porte sur trois années, à savoir les saisons 2015, 2016 et 2017.

On notera que certains bénévoles sont intervenus en soutien d'un responsable de secteur. Les données les concernant ont été affectées au responsable désigné.

Nom, Prénom du demandeur	Autorisation départementale	Code GEPB	Bagueur agréé	Départements d'intervention en 2017			
				08	10	51	52
Bénévoles bénéficiant d'une autorisation préfectorale pour les saisons 2015 à 2017							
ALBERT, Pascal	10	35	Bagueur spécialiste		X (36 nids)		
BADOIL, Pierre	52	74					X (2 nids)
BALTHAZARD, Alain	51	163					
BOUGEL, Marc	10	518					
BOUILLON, Claude	51	1104					
BOUILLON, Béatrice	51						
BOURRIOUX, Jean-Luc	8+10+52+51	32	Bagueur spécialiste		X (4 nids)		X (4 nids)
BRANJON, Yanick	51	459					
CAPOVILLA, Léonard	51	948				X(13 nids)	
COCQUYT, Laurent	10	87					
COUTEAU, Caroline	10+51	619					
CROUZIER, Gérard	10	430			X (20 nids)		
DELIGNY, Marie	10	889					
FAYNOT, Roland	10	81					
FREULET, Claude	10	85			X (32 nids)		
GALVEZ, Michel	10	434					
GILLET, Jacqueline	10	421			X (4 nids)		
PICARD, Michel	10	524					
LEPAGE, Frédéric	10+51	91					
SCHOINDRE, Lilian	52	152					X (4 nids)
MAMPEY, Alexandre	52	946					
MAPPS, David	52	627					
MILLON, Alexandre	10+51	3	Bagueur généraliste		X (2 nids)	X (1 nid)	
MOULET, Daniel	51	522				X (9 nids)	
PARIS, Serge	10+51	34	Bagueur spécialiste		X (12 nids)	X (8 nids)	
PILLON, Laurent	10	444			X (1 nid)		
POINSOTTE, Thérèse	10	209			X (9 nids)		
POINSOTTE, Philippe	10						
ROCQUET, J-Christophe	10	86			X (4 nids)		
SALMIERI, Michel	10	446					
SCHMITT, Jean-François	52	489					X (9 nids)
TALLOT, Francis	10+51	88			X (6 nids)		
TERNOIS, Vincent	8+10+52+51	401	Bagueur généraliste		X (9 nids)		X
THIOLLAY, Jean-Marc	10	448					
VACHERET, Bernard	10	89			X (3 nids)		
VERNANGE, Patrick	10	73					
VERON, Philippe	10	525					
ZABINSKI, Dominique	51	37					

Tab. 1 - Liste des bénévoles impliqués dans les actions de protection des 3 espèces de busards en 2017
(légende : X département de surveillance / transmission de données – (X nids) : nombre de nids pris en charge)

Plusieurs bénévoles ne disposant pas d'autorisation de capture ont également transmis des données au réseau

régional. Pour ces sites, les données ont exclusivement été collectées à distance et sans visite physique des sites.

Nom, Prénom du demandeur	Autorisation départementale	Code GEPB	Bagueur agréé	Départements d'intervention en 2017			
				08	10	51	52
Autres bénévoles ayant transmis des données en 2017							
FERY, Emmanuel	-	1051				X(1 nid)	
HORTA, Quentin	-	x			X		
THEVENY, Bernard	-	110	Bagueur généraliste			X (1 nid)	
HANOTEL, Rémi	-	486				X (1 nid)	
PARMENTIER, Valérie	-	523					X (nid)
MOINAULT, Dominique	-	863				X	
GAUDRY, Kevin	-	1259			X(2 nids)		
BALANDRAS, Gérard	-	1276			X (1 nid)		
VUILLEMOT, Clarisse	-	1280				X (2 nids)	
ROCHE, Jean-Marc	-	x					X (1 nid)
GUERRY, Julie	-	x			X (1 nid)		
SCHLEMMER, Léa	-	x					X
BROUILLARD, Yohann	-	x					X

Tab. 2 - Liste des bénévoles ayant transmis des données en 2017

(légende : X département de surveillance / transmission de données – (X nids) : nombre de nids suivis)

BILAN DE LA SAISON 2017

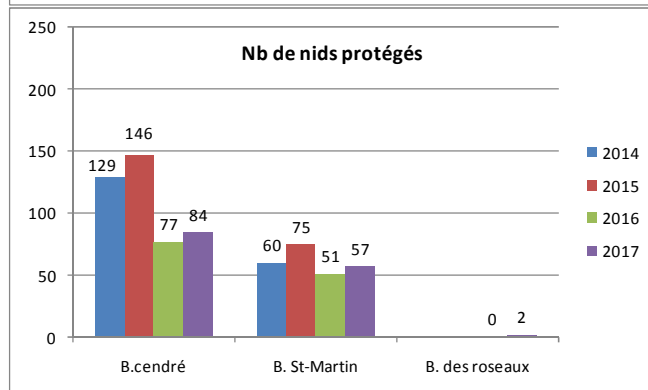
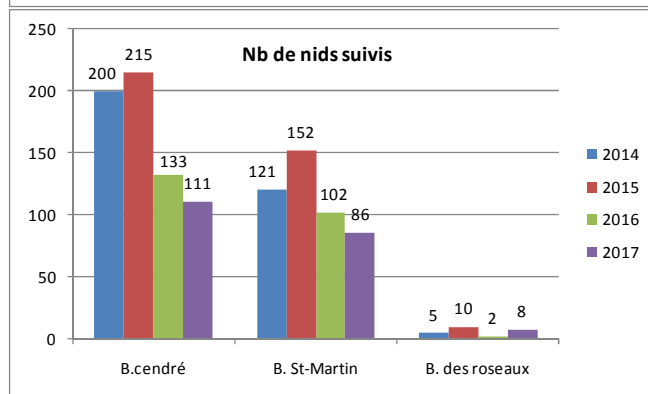
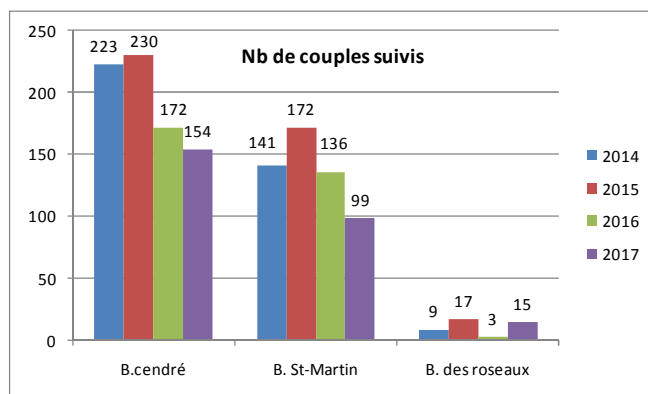
A. Bilan général

Espèces	Nombre de nids suivis et/ou pris en charge			
	Nb couples suivis (1)	Nb nids suivis (2)	Nb nids protégés (3)	% de nids suivis pris en charge
Busard cendré	154	111	84	75,7 %
Busard Saint-Martin	99	86	57	66,3 %
Busard des roseaux	15	8	2	25 %
Total	268	205	143	-

- (1) : nombre de couples suivis par le réseau busards et ayant conduit à la rédaction d'une fiche de nid/couple
 (2) : nombre de nids identifiés et suivi par le réseau busards
 (3) : nombre de nids protégés : déplacement nichée, pose de jalons, cage-traineau...

268 couples de busards ont été identifiés au cours de la saison 2017 par le collectif régional pour **205 nids localisés et/ou visités** (373 couples en 2014 pour 326 nids localisés; 419 couples en 2015 pour 377 nids localisés; 311 couples en 2016 pour 237 nids localisés).

Des interventions pour assurer la protection de ces nichées ont été réalisées sur **143** d'entre eux. Pour les autres, il s'agit de nids pour lesquels une intervention, en dehors d'actions de baguage, a été jugée inutile (pas de risque vis-à-vis de la moisson) mais concerne aussi l'ensemble des nids prédatés ou détruits avant toute intervention. 190 nids avaient été pris en charge en 2014, 221 en 2015 et 128 en 2016.



B. Busard cendré

Modalités d'intervention par type de culture

Cultures	Nombre de nids suivis et/ou pris en charge		Modalités d'intervention					
	Nb nids suivis	Nb nids protégés	NON (1)	JAL-CAP (2)	DEP (3)	DEG (4)	CGT-CSF-CAG (5)	CDS (6)
Orge d'hiver	63	50	13	2	-	2	44	2
Blé	45	31	14	-	-	1	25	5
Luzerne	2	2	-	-	-	-	1	1
Orge de printemps	1	1	-	-	-	-	1	-
Total	111	84	27	2	-	3	71	8

- (1) : aucune intervention en dehors du baguage éventuel des poussins ou nid trouvé avant moisson
 (2) : pose de jalons pour permettre à l'agriculteur de contourner le nid (JAL) ou prélèvement pendant la moisson (CAP et NTM)
 (3) : déplacement du nid vers une culture plus tardive
 (4) : déplacement du nid vers une culture plus tardive et installation d'une cage pour protéger la nichée d'éventuels prédateurs terrestres
 (5) : pose de cages-traineaux (CGT), de cages sans fond (CSF ou SA) ou carré grillagé (CAG) pour protéger la nichée d'éventuels prédateurs terrestres et éviter la verse de la culture
 (6) : transfert des œufs ou poussins en Centre de sauvegarde ou injection dans un autre nid car nichée menacée

Remarques

Succès des mesures de protection

Type de protection	Nb nids suivis	Succès de la reproduction			% d'envol	Nb de poussins supposés à l'envol	Nb de poussins / nid suivi
		Nb nids en échec	Nb nids avec envol	Ne sais pas			
Absence d'intervention (NON)	27	11	3	13	11,1 % mini	5	0,19
Nid contourné (JAL, CAP et NTM)	2	2	-	-	0 %	-	0
Déplacements (DEP)	-	-	-	-	-	-	-
Déplacements + cages (DEG)	3	-	3	-	100 %	10	3,33
Cages (CGT, CSF, CAG et SA)	71	15	56	-	78,9%	162	2,28
C. sauvegarde et injection (CDS et INJ)	8	8	x	x	x	Non évalué	x
Total	111	36	62	13	55,9 %	177	1,59

Cultures	Nb nids en échec sans intervention	Nb nids en échec avec intervention	Nb nids pris en charge par CDS
Orge d'hiver	13/13 (100 %)	13/48 (27,1 %)	2
Blé	11/14 (78,6%)	3/26 (11,5 %)	5
Luzerne	-	0/1 (0%)	1
Orge de printemps	-	1/1 (100%)	-
Total	24/27(88,9 %)	17/76 (22,4 %)	8

Interaction dates de moissons, dates d'envol des poussins et mesures de protection

	Globalité*		Sans intervention (hors CDS)		Avec intervention*	
	Nb nids avec envol avant moisson	Nb nids avec envol après moisson	Nb nids avec envol avant moisson	Nb nids avec envol après moisson	Nb nids avec envol avant moisson	Nb nids avec envol après moisson
Orge d'hiver	0+1 (1,4 %)	34+1 (98,6 %)	0	-	0+1 (1,4%)	34+1 (98,6 %)
Blé	5 (19,2 %)	21 (80,8 %)	3	-	2 (8,7 %)	21 (91,3 %)
Luzerne	-	1 (100%)	0	-		1
	5+1 (8,9 %)	56 +1 (91,1 %)	3	-	2+1(4,2 %)	56+1 (95,8 %)

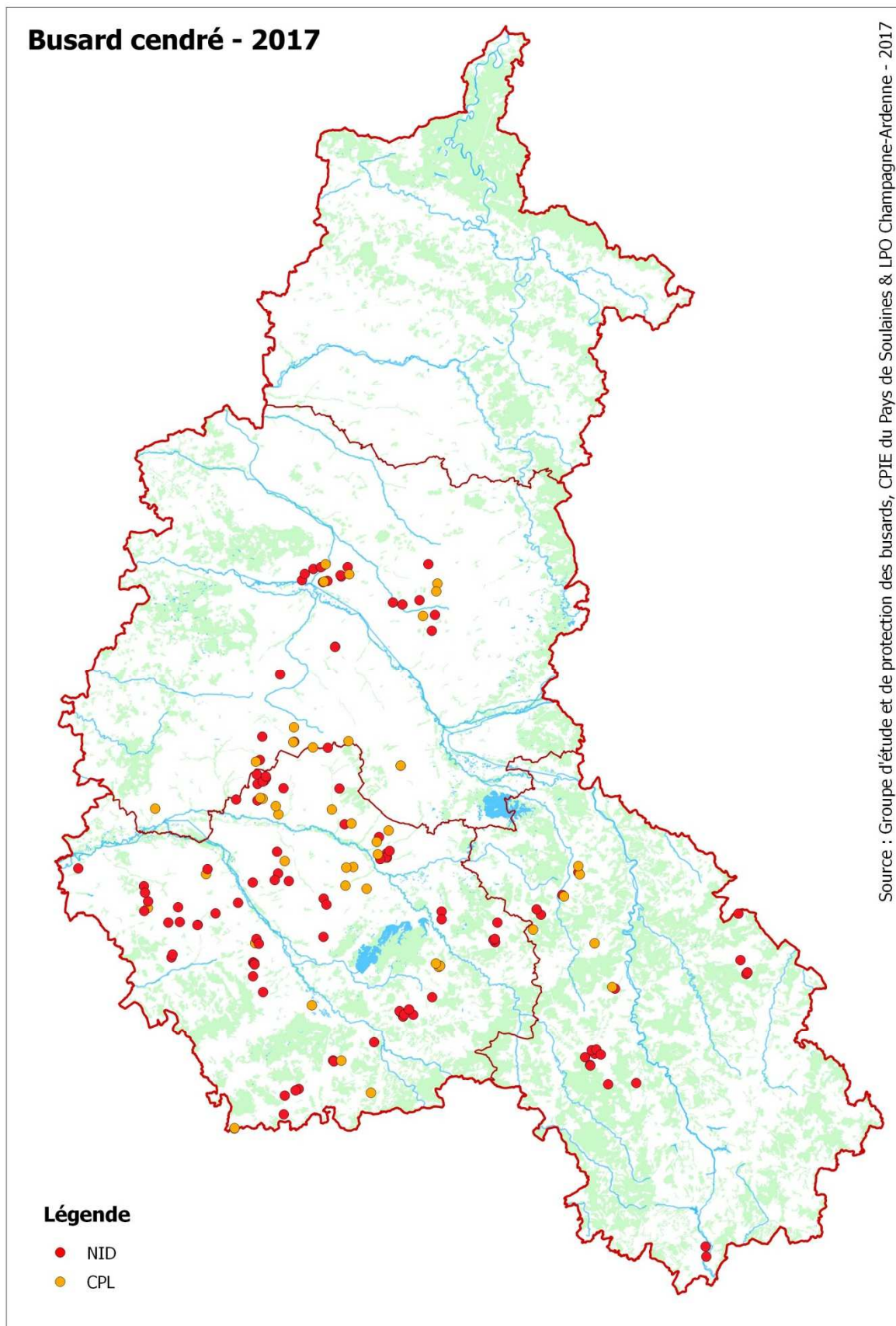
* : pour certains nids, l'envol s'effectue pendant la moisson. Le nombre de nids concerné ne correspond donc pas à l'ensemble des nids identifiés pour l'espèce. Cela concerne 1 nid.

Bilan par commune

Commune	Code INSEE	Nombre de nids suivis et/ou pris en charge			
		Nb couples suivis	Nb nids suivis	Nb nids protégés	Nb de jeunes à l'envol
AUBE					
Aubeterre	10015	1	1	1	3
Aulnay	10017	3	3	3	3 (+CDS)
Val-d'Auzon	10019	1	0	0	0
Avant-lès-Ramerupt	10021	2	1	1	2
Avon-la-Pèze	10023	3	2	1	4
Barbère-Saint-Sulpice	10030	1	0	0	0
Bar-sur-Seine	10034	2	1	1	0
Beurey	10045	1	1	1	2
Bouranton	10053	1	1	0	0
Brienne-la-Vieille	10063	1	1	0	0
Brillemont	10065	2	1	0	0
Champfleury	10075	3	1	0	0
Champigny-sur-Aube	10077	1	0	0	0
La Chapelle-Saint-Luc	10081	2	2	2	1
Chapelle-Vallon	10082	2	2	2	3 (+CDS)
Charmont-sous-Barbuise	10084	1	1	1	3
Chaserey	10087	1	1	0	0
Chauchigny	10090	1	1	1	4
Cussangy	10120	2	2	2	8
Dierrey-Saint-Pierre	10125	2	2	1	2
Donnement	10128	1	0	0	0
Dosnon	10130	1	1	1	0
Herbisse	10172	1	1	1	3
Isle-Aubigny	10174	2	1	1	0
Jasseines	10175	3	2	2	6
Laines-aux-Bois	10186	1	1	1	3
Lantages	10188	2	2	2	7
Lévigny	10194	2	2	0	0
Lhuître	10195	1	0	0	0
Longpré-le-Sec	10205	1	1	0	0
Longsols	10206	1	0	0	0
Luyères	10210	1	1	1	0
Magnant	10213	5	5	4	4
Magny-Fouchard	10215	2	0	0	0
Mailly-le-Camp	10216	1	0	0	0
Marolles-sous-Lignières	10227	2	1	0	0
Mesnil-Lettre	10236	1	0	0	0
La Motte-Tilly	10259	1	1	1	(CDS)
Nozay	10269	1	1	1	3
Orvilliers-Saint-Julien	10274	1	0	0	0
Pâlis	10277	2	2	2	7
Le Pavillon-Sainte-Julie	10281	1	1	1	(CDS)
Prunay-Belleville	10308	2	2	2	3 (+CDS)
Rigny-la-Nonneuse	10318	1	1	1	3
La Rothière	10327	1	1	0	0
Saint-Etienne-sous-Barbuise	10338	1	0	0	0
Saint-Lupien	10348	1	1	0	0
Saint-Thibault	10363	1	0	0	0
Salon	10365	6	6	4	2 (+CDS)

Commune	Code INSEE	Nombre de nids suivis et/ou pris en charge			
		Nb couples suivis	Nb nids suivis	Nb nids protégés	Nb de jeunes à l'envol
AUBE					
Savières	10368	1	1	1	3
Souigny	10373	1	1	1	3
Torvilliers	10381	3	3	2	4
Vallant-Saint-Georges	10392	1	1	1	1
Vallières	10394	1	1	1	3
Vauchonvilliers	10397	1	0	0	0
Viâpres-le-Petit	10408	1	0	0	0
Ville-sur-Terre	10428	2	2	2	4
Villiers-sous-Praslin	10432	1	0	0	0
MARNE					
Aigny	51003	3	2	2	2
Bussy-le-Château	51097	1	1	1	2
Courcemain	51182	1	1	0	0
Courdemanges	51184	2	1	1	3
Courtisols	51193	3	2	2	6
L'Epine	51231	2	2	1	3
Euvy	51241	1	1	1	3
Gourgançon	51276	2	1	1	(CDS)
Les Grandes-Loges	51278	4	3	3	6
Isse	51301	3	2	2	3
Marson	51354	1	1	1	0
Montépreux	51377	2	1	1	2
Saint-Remy-sur-Bussy	51515	1	0	0	0
Sommessous	51545	1	1	1	3
Somme-Vesle	51548	1	0	0	0
Soudé	51555	1	0	0	0
Tours-sur-Marne	51576	2	2	2	2
Trécon	51578	1	1	0	0
Vassimont-et-Chapelaine	51594	1	0	0	0
Villers-le-Château	51634	2	2	0	4
Villiers-aux-Corneilles	51642	1	0	0	0
HAUTE-MARNE					
Aillianville	52003	1	1	1	4
Ambonville	52007	1	0	0	0
Annéville-la-Prairie	52011	2	1	1	4
Beurville	52047	1	0	0	0
Blessonville	52056	3	3	2	9
Blumeray	52057	2	2	1	0
Chalvraines	52095	2	2	1	3
Chateauvillain	52114	2	2	2	8
Choilley-Dardenay	52126	2	2	2	0
Dommartin-le-Saint-Père	52172	2	1	0	0
Foulain	52205	1	1	1	4
Morancourt	52341	2	1	1	2
Rachecourt-Suzémont	52413	1	0	0	0
Richebourg	52422	1	1	1	4
Semilly	52468	1	1	1	3
Semoutiers-Montsaon	52469	2	2	1	3

Carte de localisation des nids et couples de Busard cendré suivis par le Réseau busards – saison 2017



C. Busard Saint-Martin

Modalités d'intervention par type de culture

Cultures	Nombre de nids suivis et/ou pris en charge		Modalités d'intervention					
	Nb nids suivis	Nb nids protégés	NON (1)	JAL-CAP (2)	DEP (3)	DEG (4)	CGT-CSF-CAG (5)	CDS (6)
Orge d'hiver	36	25	11	2	6	5	11	1
Blé	44	29	15	1	-	2	20	6
Coupe forestière	1	-	1	-	-	-	-	-
Luzerne	4	3	1	-	-	-	3	-
Fétuque	1	-	1	-	-	-	-	-
Total	86	57	29	3	6	7	34	7

- (1) : aucune intervention en dehors du baguage éventuel des poussins ou nid trouvé avant moisson
 (2) : pose de jalons pour permettre à l'agriculteur de contourner le nid (JAL) ou prélèvement pendant la moisson (CAP et NTM)
 (3) : déplacement du nid vers une culture plus tardive
 (4) : déplacement du nid vers une culture plus tardive et installation d'une cage pour protéger la nichée d'éventuels prédateurs terrestres
 (5) : pose de cages-traîneaux (CGT), de cages sans fond (CSF ou SA) ou carré grillagé (CAG) pour protéger la nichée d'éventuels prédateurs terrestres et éviter la verse de la culture
 (6) : transfert des œufs ou poussins en Centre de sauvegarde ou injection dans un autre nid car nichée menacée

Remarques

Succès des mesures de protection

Type de protection	Nb nids suivis	Succès de la reproduction			% d'envol	Nb de poussins supposés à l'envol	Nb de poussins / nid suivi
		Nb nids en échec	Nb nids avec envol	Ne sais pas			
Absence d'intervention (NON)	29	16	4	9	13,8% mini	10	0,34
Nid contourné (JAL, CAP et NTM)	3	3	-	-	0 %	-	0
Déplacements (DEP)	6	4	2	-	33,3 %	8	1,33
Déplacements + cages (DEG)	7	-	7	-	100 %	19	2,71
Cages (CGT, CSF, CAG et SA)	34	11	23	-	67,6 %	64	1,88
C. sauvegarde et injection (CDS et INJ)	7	7	x	x	x	Non évalué	x
Total	86	41	36	9	41,9%	101	1,17

Cultures	Nb nids en échec sans intervention	Nb nids en échec avec intervention	Nb nids pris en charge par CDS
Orge d'hiver	11/11 (100 %)	11/24 (45,8 %)	1
Blé	12/15 (80 %)	4/23 (17,4 %)	6
Orge printemps	1/1 (100%)	-	-
Luzerne	1/1 (100%)	3/3(100 %)	-
Coupe forestière	0/1 (0 %)	-	-
Total	25/29 (86,2 %)	18/50 (36 %)	7

Interaction dates de moissons, dates d’envol des poussins et mesures de protection

	Globalité*		Sans intervention (hors CDS)		Avec intervention*	
	Nb nids avec envol avant moisson	Nb nids avec envol après moisson	Nb nids avec envol avant moisson	Nb nids avec envol après moisson	Nb nids avec envol avant moisson	Nb nids avec envol après moisson
Orge d’hiver	-	13(100 %)	-	-	-	13 (100 %)
Blé	3+1 (15,9 %)	18+1(84,1 %)	3	-	0+1 (2,6 %)	18+1 (97,4 %)
Coupe forestière	1	-	1	-	-	-
	4+1 (12,5 %)	31+1 (87,5 %)	4	-	0+1(1,6 %)	31+1 (98,4 %)

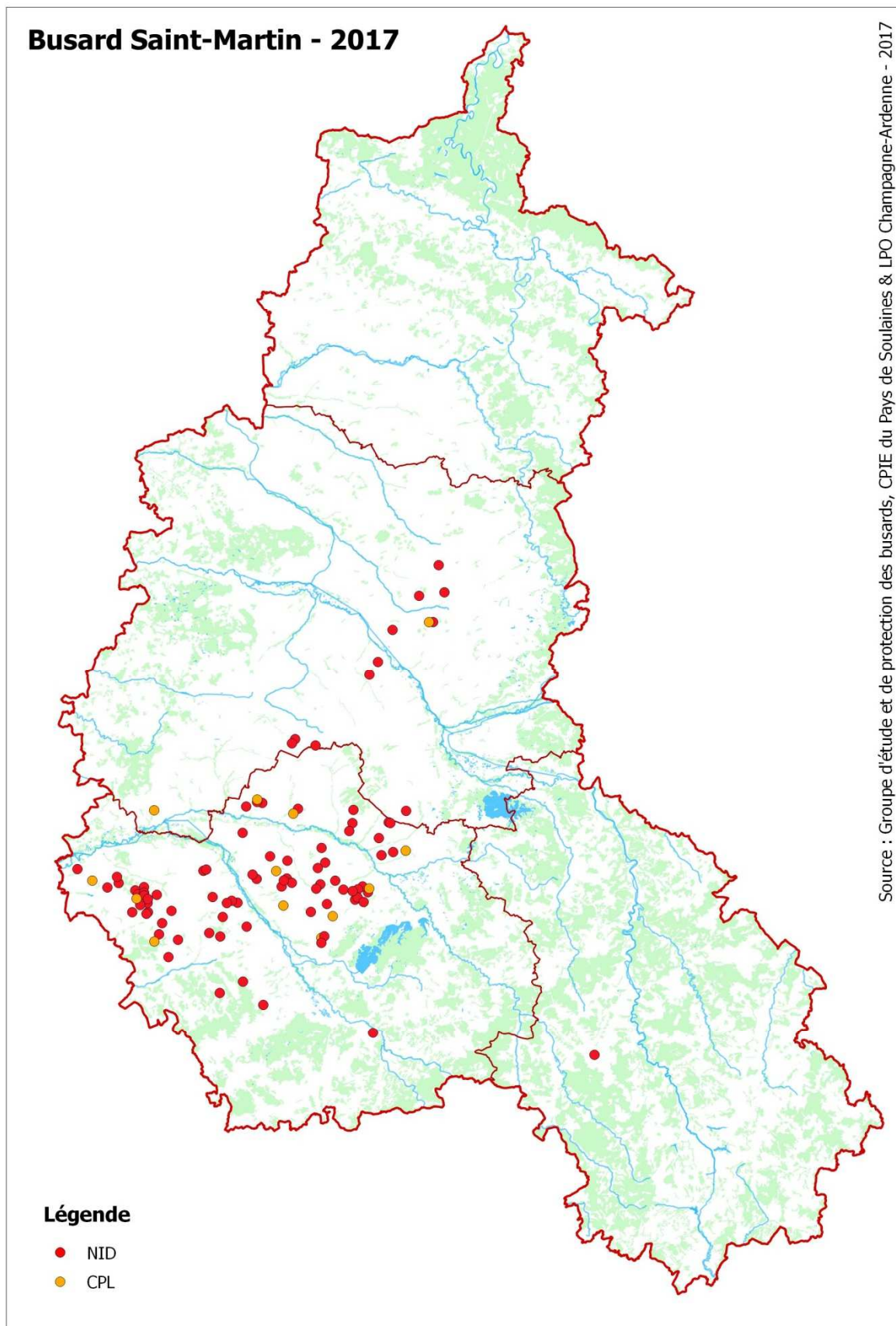
* : pour certains nids, l’envol s’effectue pendant la moisson. Le nombre de nids concerné ne correspond donc pas à l’ensemble des nids identifiés pour l’espèce. Cela concerne 1 nid.

Bilan par commune

Commune	Code INSEE	Nombre de nids suivis et/ou pris en charge			
		Nb couples suivis	Nb nids suivis	Nb nids protégés	Nb de jeunes à l'envol
AUBE					
Allibaudières	10004	2	1	1	(CDS)
Aubeterre	10015	4	3	0	0
Aulnay	10017	1	1	1	3
Val-d'Auzon	10019	3	2	1	2
Avant-lès-Ramerupt	10021	4	4	4	10
Avon-la-Pèze	10023	4	4	1	0
Bercenay-en-Othe	10037	1	1	1	0
Bouranton	10053	2	1	1	5
Bourdenay	10054	1	1	1	(CDS)
Bourguignons	10055	1	1	0	3
Bouy-Luxembourg	10056	1	0	0	0
Brillecourt	10065	1	1	0	0
Champfleury	10075	2	2	2	4 (+CDS)
Chapelle-Vallon	10082	1	0	0	0
Charmont-sous-Barbuise	10084	2	2	0	1
Charny-le-Bachot	10086	1	1	1	0
Chauchigny	10090	1	1	0	0
Chaudrey	10091	1	1	1	3
Dampierre	10121	2	2	2	5
Dierrey-Saint-Pierre	10125	2	2	1	3
Faux-Villacerf	10145	1	1	0	0
Fontaine-Mâcon	10153	2	1	0	0
Les Grandes-Chapelles	10166	1	1	1	3
Herbisse	10172	1	1	1	3
Isle-Aubigny	10174	2	2	1	0
Jasseines	10175	1	1	1	3
Laubressel	10190	1	1	1	4
Lhuître	10195	1	1	1	0
Longsols	10206	2	2	1	3
Luyères	10210	2	2	0	0
Marigny-le-Châtel	10211	2	2	2	5
Mesnil-la-Comtesse	10235	1	1	0	0
Montsuzain	10256	2	2	2	5
La Motte-Tilly	10259	1	1	0	5
Onjon	10270	3	3	1	0
Orvilliers-Saint-Julien	10274	1	1	1	0
Pâlis	10277	1	1	1	0
Piney	10287	1	1	1	0
Plancy-l'Abbaye	10289	2	1	1	2
Prugny	10307	1	1	1	3
Rigny-la-Nonneuse	10318	6	5	4	5 (+CDS)
Rilly-Sainte-Syre	10320	1	1	0	0
Saint-Lupien	10348	1	1	0	0
Saint-Lyé	10349	1	1	0	0
Saint-Rémy-sous-Barbuis	10361	1	1	1	3
Savières	10368	3	3	3	5
Vallant-Saint-Georges	10392	1	1	1	(CDS)
Villadin	10410	2	1	0	(CDS)
Villeloup	10414	1	1	0	0
Villery	10425	1	1	1	0

Commune	Code INSEE	Nombre de nids suivis et/ou pris en charge			
		Nb couples suivis	Nb nids suivis	Nb nids protégés	Nb de jeunes à l'envol
MARNE					
Cernon	51106	1	1	1	2
Corbeil	51169	1	1	0	1
Courtisols	51193	3	2	2	(CDS)
L'Epine	51231	1	0	0	0
Mairy-sur-Marne	51339	1	1	1	3
Montépreux	51377	2	2	2	0
Saint-Memmie	51506	1	1	1	0
Saint-Remy-sur-Bussy	51515	1	1	1	4
Sommesous	51545	1	1	1	0
Somme-Vesle	51548	1	1	1	0
Villiers-aux-Corneilles	51642	1	0	0	0
HAUTE-MARNE					
Blessonville	52056	1	1	1	3

Carte de localisation des nids et couples de Busard Saint-Martin suivis par le Réseau busards – saison 2017



D. Busard des roseaux

Modalités d'intervention par type de culture (et/ou milieu)

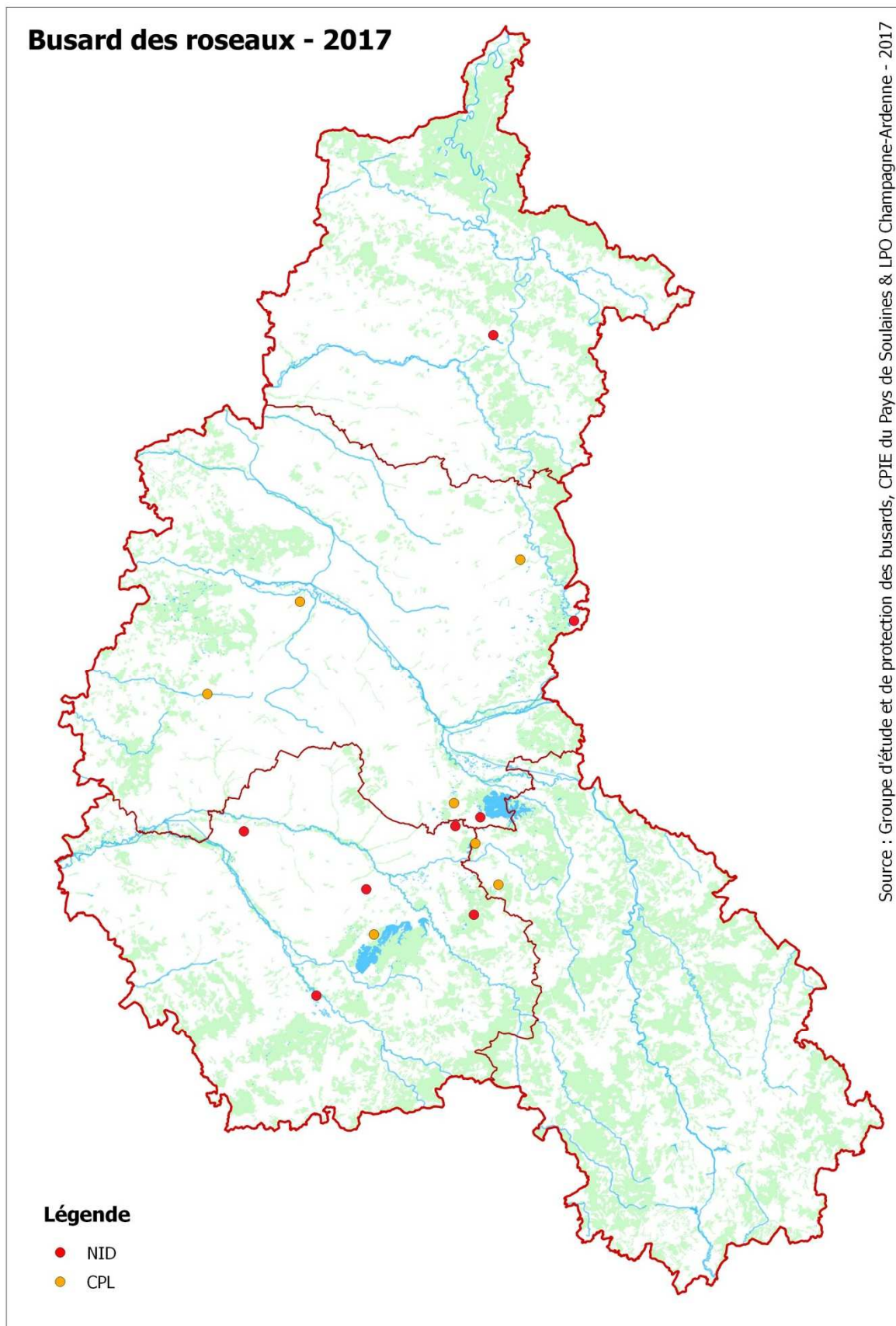
Détail	Nombre de nids suivis et/ou pris en charge		Modalités d'intervention					
	Nb nids suivis	Nb nids protégés	NON (1)	JAL-CAP (2)	DEP (3)	DEG (4)	CGT-CSF-CAG (5)	CDS (6)
Roselière	5	-	5	-	-	-	-	-
Blé	1	-	1	-	-	-	-	-
Orge d'hiver	2	2	-	-	-	-	-	2
Total	8	2	6	-	-	-	-	2

- (1) : aucune intervention en dehors du baguage éventuel des poussins ou nid trouvé avant moisson
 (2) : pose de jalons pour permettre à l'agriculteur de contourner le nid (JAL) ou prélèvement pendant la moisson (CAP et NTM)
 (3) : déplacement du nid vers une culture plus tardive
 (4) : déplacement du nid vers une culture plus tardive et installation d'une cage pour protéger la nichée d'éventuels prédateurs terrestres
 (5) : pose de cages-traîneaux (CGT), de cages sans fond (CSF ou SA) ou carré grillagé (CAG) pour protéger la nichée d'éventuels prédateurs terrestres et éviter la verse de la culture
 (6) : transfert des œufs ou poussins en Centre de sauvegarde ou injection dans un autre nid car nichée menacée

Bilan par commune

Commune	Code INSEE	Nombre de nids suivis et/ou pris en charge			
		Nb couples suivis	Nb nids suivis	Nb nids protégés	Nb de jeunes à l'envol
ARDENNES					
Sauville	08405	1	1	0	0
MARNE					
Athis	51018	1	0	0	0
Belval-en-Argonne	51047	1	1	0	2
Coizard-Joches	51157	1	0	0	0
Dommartin-Dampierre	51211	1	0	0	0
Drosnay	51219	1	0	0	0
Outines	51419	1	1	0	0
HAUTE-MARNE					
Louze	52296	1	0	0	0
Puellemontier	52411	1	0	0	0
AUBE					
Arrembécourt	10010	1	1	1	0
Charny-le-Bachot	10086	1	1	1	0
Clérey	10100	1	1	0	2
La Chaise	10072	1	1	0	0
Piney	10287	1	0	0	0
Val d'Auzon	10019	1	1	0	0

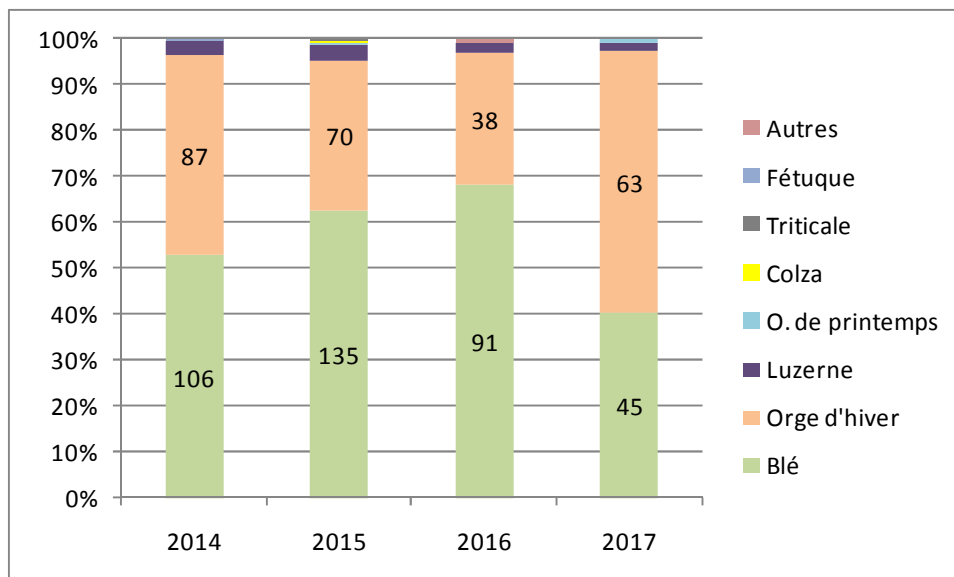
Carte de localisation des nids et couples de Busard des roseaux suivis par le Réseau busards – saison 2017



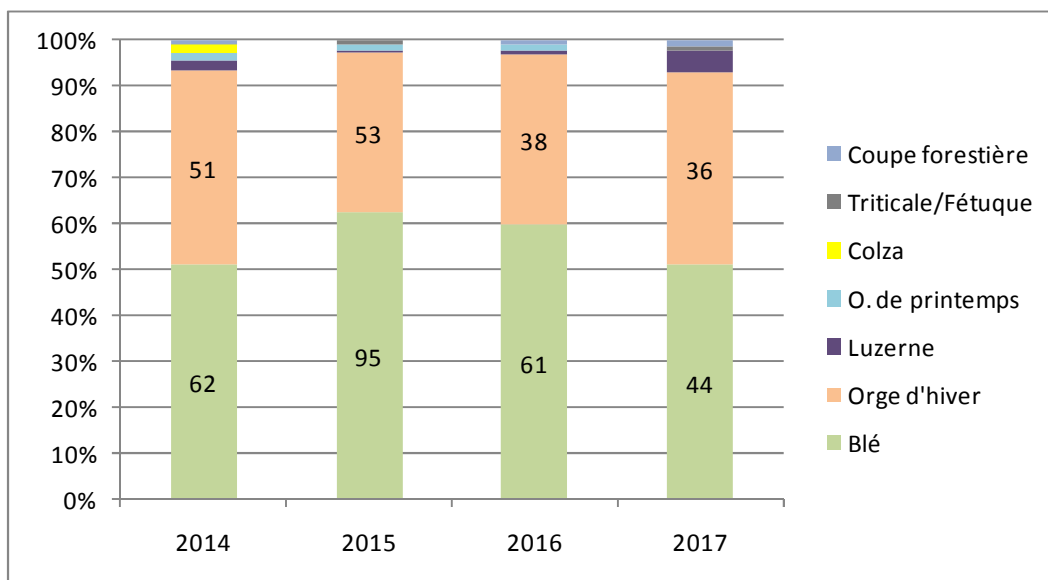
DONNEES COMPLEMENTAIRES

A. Distribution saisonnière des nids suivis en fonction de l'assolement

Busard cendré

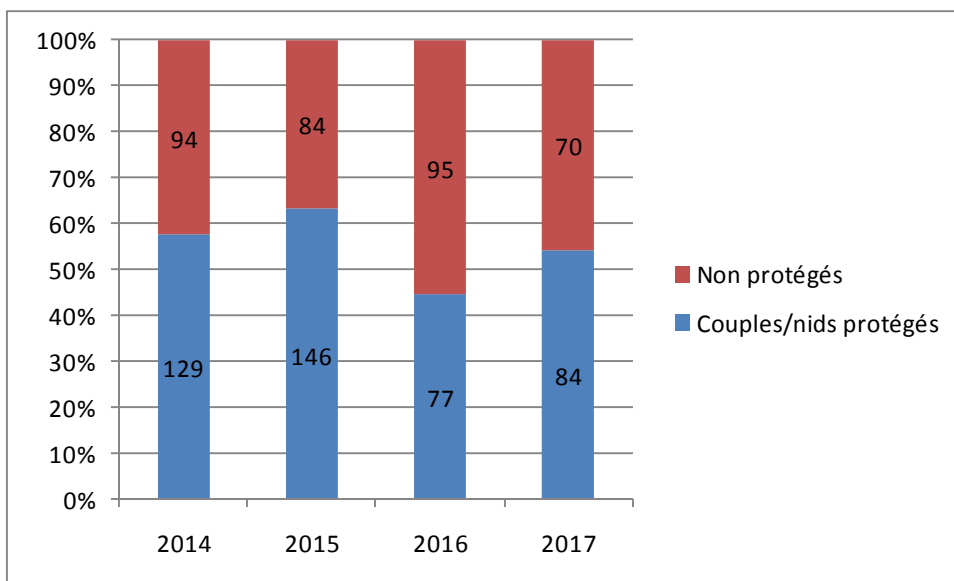


Busard Saint-Martin

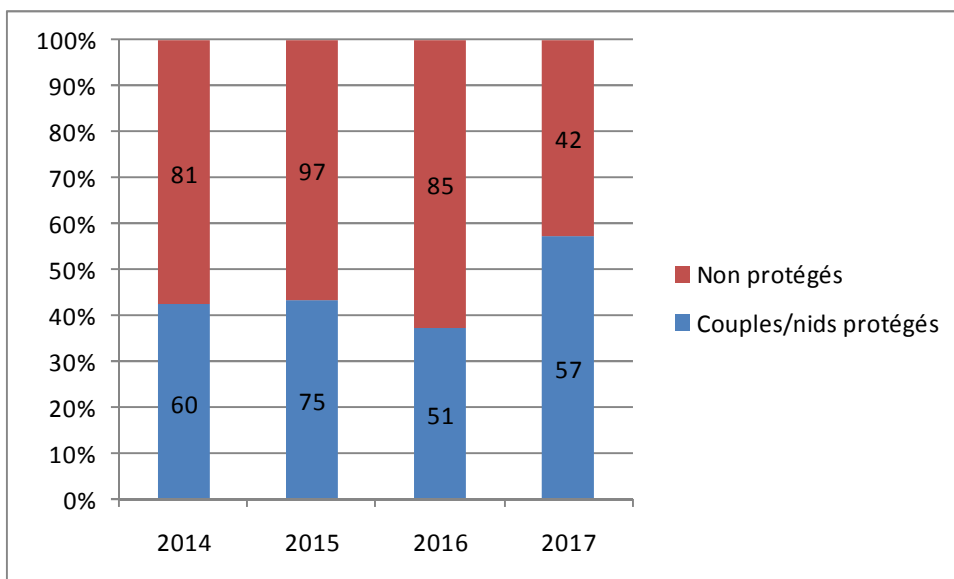


B. Evolution du taux d'intervention global (nombre de nids pris en charge / nombre de nids localisés)

Busard cendré

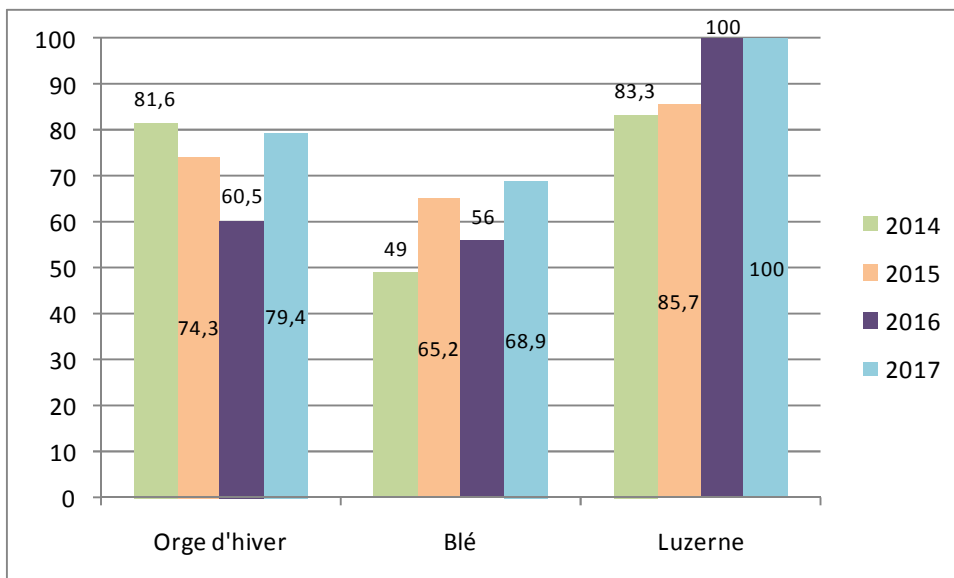


Busard Saint-Martin

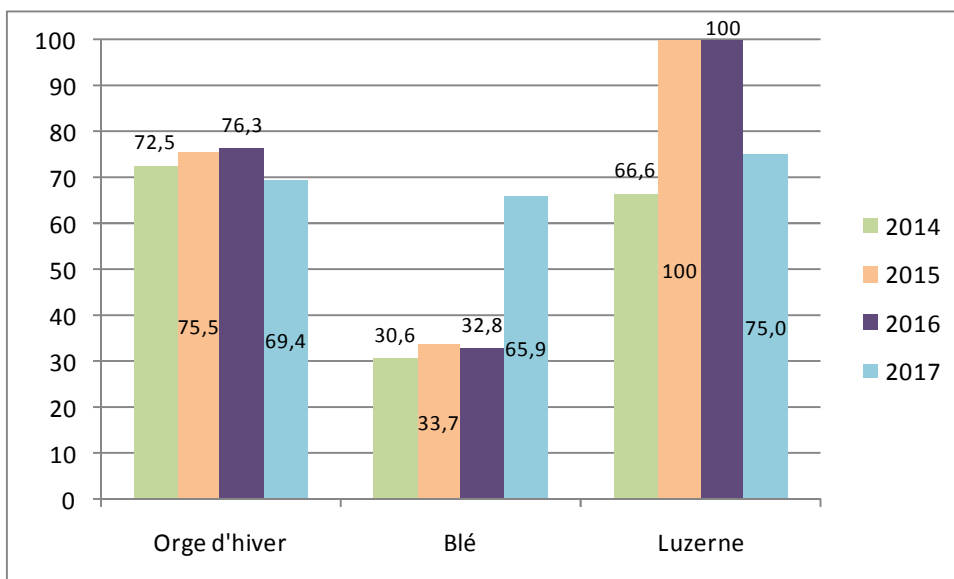


C. Evolution du taux d'intervention en fonction de l'assolement (% du nombre de nids pris en charge / nombre de nids localisés)

Busard cendré

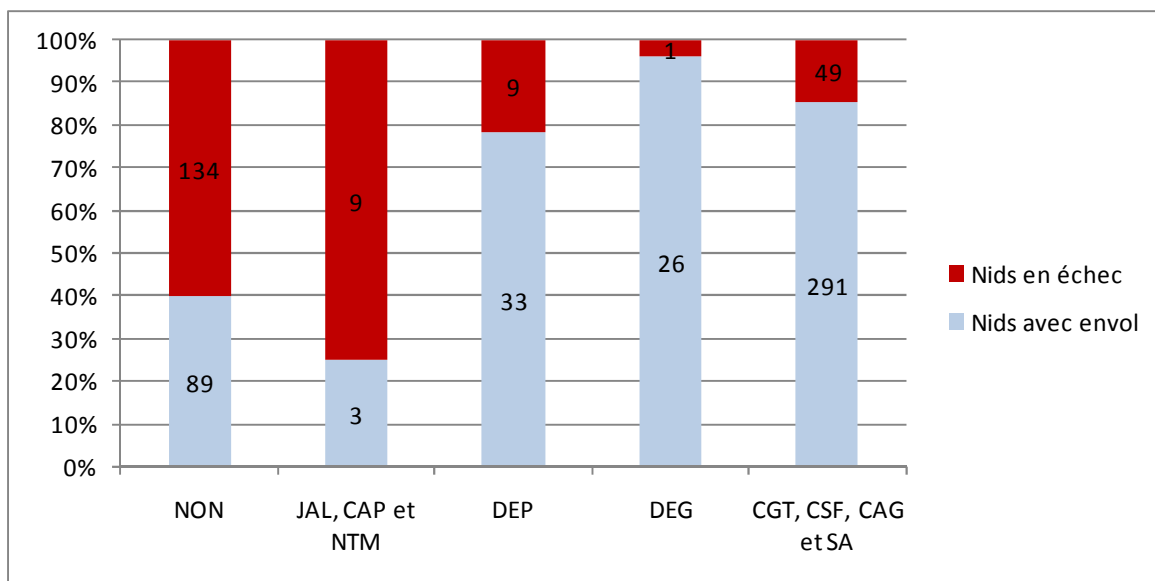


Busard Saint-Martin



D. Succès de la reproduction en fonction des techniques de protection (synthèse 2014-2017)

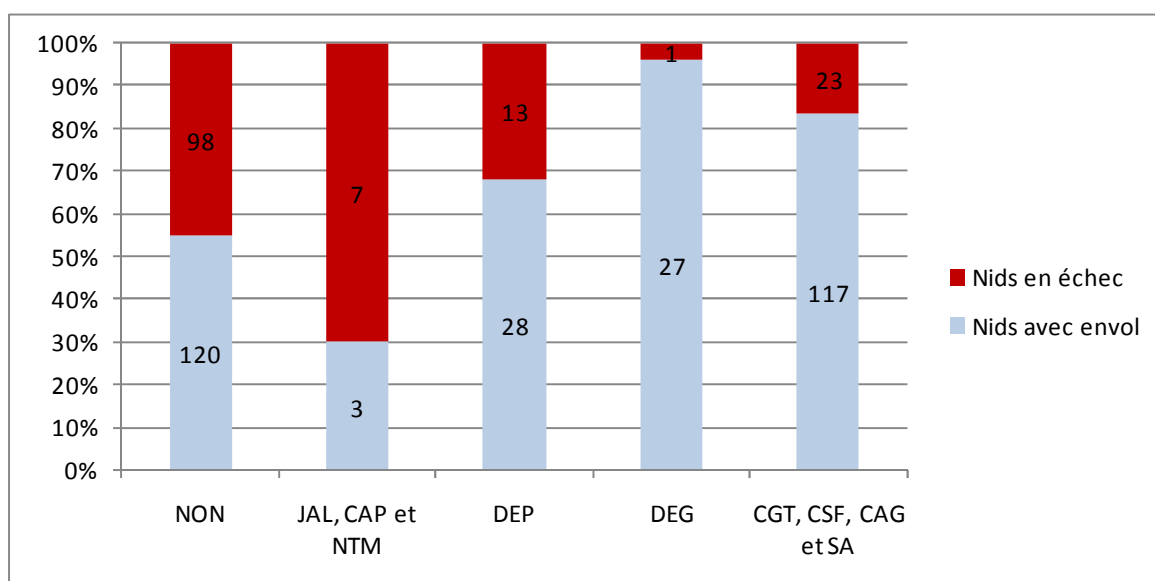
Busard cendré



Type de protection	Nb nids suivis	Succès de la reproduction			% d'envol	Nb de poussins supposés à l'envol	Nb de poussins / nid suivi
		Nb nids en échec	Nb nids avec envol	Ne sais pas			
Absence d'intervention (NON)	223	68	89	66	39,9 % mini	265	1,18
Nid contourné (JAL, CAP et NTM)	12	8	3	1	25 %	6	0,5
Déplacements (DEP)	42	9	33	-	78,6 %	104	2,48
Déplacements + cages (DEG)	27	1	26	-	96,3 %	77	2,85
Cages (CGT, CSF, CAG et SA)	340	49	291	-	85,6 %	962	2,83
C. sauvegarde et injection (CDS et INJ)	15	15	x	x	x	Non évalué	x
Total	659	150	442	67	67,1 %	1414	2,14

Cultures	Nb nids en échec sans intervention	Nb nids en échec avec intervention	Nb nids pris en charge par CDS
Orge d'hiver	60/62 (96,8 %)	36/191 (18,8 %)	5
Blé	68/155 (43,9 %)	23/215 (10,7 %)	7
Orge printemps	1/1 (100 %)	1/1 (100%)	2
Luzerne	2/2 (100 %)	8/13 (61,5 %)	1
Colza	1/1 (100 %)	-	
Triticale	1/1 (100%)	-	
Fétuques		0/1 (0 %)	
Autres	1/1 (100 %)	-	
Total	134/223 (60,1 %)	68/421 (16,1%)	15

Busard Saint-Martin



Type de protection	Nb nids suivis	Succès de la reproduction			% d'envol	Nb de poussins supposés à l'envol	Nb de poussins / nid suivi
		Nb nids en échec	Nb nids avec envol	Ne sais pas			
Absence d'intervention (NON)	218	54	120	44	55,0 % mini	422	1,93
Nid contourné (JAL, CAP et NTM)	10	7	3	-	30 %	9	0,9
Déplacements (DEP)	41	13	28	-	68,3 %	112	2,73
Déplacements + cages (DEG)	28	1	27	-	96,4 %	85	3,03
Cages (CGT, CSF, CAG et SA)	140	22	117	-	83,6 %	391	2,79
C. sauvegarde et injection (CDS et INJ)	24	24	x	x	x	Non évalué	x
Total	461	121	295	44	63,9 %	1019	2,21

Cultures	Nb nids en échec sans intervention	Nb nids en échec avec intervention	Nb nids pris en charge par CDS
Orge d'hiver	39/47(82,9 %)	29/126 (23,0 %)	5
Blé	55/162(33,9 %)	8/84 (9,5 %)	16
Orge printemps	1/1 (100 %)	2/4 (50 %)	1
Luzerne	2/2 (100 %)	5/5 (100 %)	2
Coupe forestière	0/3 (0 %)	-	-
Tritical	0/1 (0 %)	-	-
Colza	1/2 (50 %)	-	-
Total	98/218 (44,9 %)	44/219 (20,1 %)	24

E. Interaction dates de moissons, dates d'envol et mesures de protection (synthèse 2014-2017)

Busard cendré

	Globalité*		Sans intervention (hors CDS)		Avec intervention*	
	Nb nids avec envol avant moisson	Nb nids avec envol après moisson	Nb nids avec envol avant moisson	Nb nids avec envol après moisson	Nb nids avec envol avant moisson	Nb nids avec envol après moisson
Orge d'hiver	12+3 (7,8 %)	142+3(92,2 %)	2 (100 %)	-	10+3 (6,6 %)	142+3 (93,4 %)
Blé	154+29 (61,6 %)	96+29 (38,4 %)	87 (100 %)	-	67+29 (41,1 %)	96+29 (58,9 %)
Luzerne	1 (20 %)	4 (80 %)	-	-	1 (20 %)	4 (80 %)
Fétuque		1	-	-		1
	167+32 (40,7 %)	243+32(59,3 %)	89 (100 %)	-	78+32 (24,3 %)	243+32(75,7 %)

* : pour certains nids, l'envol s'effectue pendant la moisson. Le nombre de nids concerné ne correspond donc pas à l'ensemble des nids identifiés pour l'espèce. Cela concerne 31 nids.

Busard Saint-Martin

	Globalité*		Sans intervention (hors CDS)		Avec intervention*	
	Nb nids avec envol avant moisson	Nb nids avec envol après moisson	Nb nids avec envol avant moisson	Nb nids avec envol après moisson	Nb nids avec envol avant moisson	Nb nids avec envol après moisson
Orge d'hiver	18+14 (19,8 %)	73+14 (80,2 %)	7 (87,5 %)	1 (12,5 %)	11+14 (13,3 %)	72+14 (86,7 %)
Blé	130+9 (74,7 %)	44+9 (25,3 %)	106+1 (99,5%)	0+1 (0,5%)	24+8 (35,3 %)	44+8 (64,7 %)
Orge printemps	-	2 (100 %)	-	-	-	2 (100 %)
Coupe forestière	3(100 %)	-	3 (100 %)	-	-	-
Tritical	1	-	1	-	-	-
Colza	1	-	1	-	-	-
	153+23 (56,3 %)	119+23 (43,7 %)	118+1 (98,7 %)	1+1 (1,3 %)	35+22 (22,9 %)	118+22 (77,1 %)

* : pour certains nids, l'envol s'effectue pendant la moisson. Le nombre de nids concerné ne correspond donc pas à l'ensemble des nids identifiés pour l'espèce. Cela concerne 22 nids.

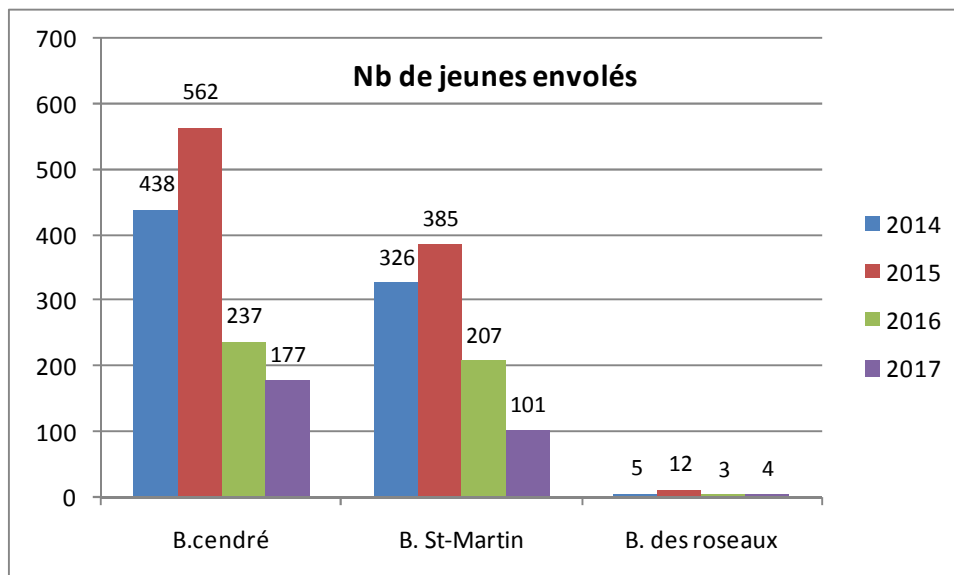
F. Evolution saisonnière du succès de la reproduction en fonction du système de protection utilisé (synthèse 2014-2017)

Busard cendré

Type de protection	% d'envol				Nb de poussins / nid suivi			
	2014	2015	2016	2017	2014	2015	2016	2017
Absence d'intervention (NON)	50,7 %	43,4 %	35,7 %	11,1 %	1,55	1,42	0,93	0,19
Nid contourné (JAL, CAP et NTM)	20 %	0 %	66,7 %	0 %	0,2	0	1,67	0
Déplacements (DEP)	78,6 %	73,7 %	88,9 %	-	2,21	2,79	2,22	-
Déplacements + cages (DEG)	100 %	100 %	80 %	100 %	2,55	3,4	2	3,33
Cages (CGT, CSF, CAG et SA)	81,2 %	91,1 %	90 %	78,9 %	2,84	3,33	2,5	2,28
C. sauvegarde et injection (CDS et INJ)	Non évalué	Non évalué	Non évalué	Non évalué	Non évalué	Non évalué	Non évalué	Non évalué
Total	67,5 %	73 %	66,2 %	55,9 %	2,19	2,61	1,78	1,59

Busard Saint-Martin

Type de protection	% d'envol				Nb de poussins / nid suivi			
	2014	2015	2016	2017	2014	2015	2016	2017
Absence d'intervention (NON)	59 %	68,8 %	52,9 %	13,8 %	2,29	2,52	1,53	0,34
Nid contourné (JAL, CAP et NTM)	0 %	100 %	100 %	0 %	0	3	3	0
Déplacements (DEP)	73,3 %	70 %	80 %	33,3 %	3,8	2,4	2,3	1,33
Déplacements + cages (DEG)	100 %	100 %	88,9 %	100 %	3,71	3,6	2,44	2,71
Cages (CGT, CSF, CAG et SA)	90 %	86,9 %	90 %	67,6 %	3,43	3,17	2,6	1,88
C. sauvegarde et injection (CDS et INJ)	Non évalué	Non évalué	Non évalué	Non évalué	Non évalué	Non évalué	Non évalué	Non évalué
Total	66,9 %	69,7 %	70,6 %	41,9 %	2,69	2,53	2,03	1,17385



G. Evolution saisonnière du taux d'échec en fonction des interventions (synthèse 2014-2017)

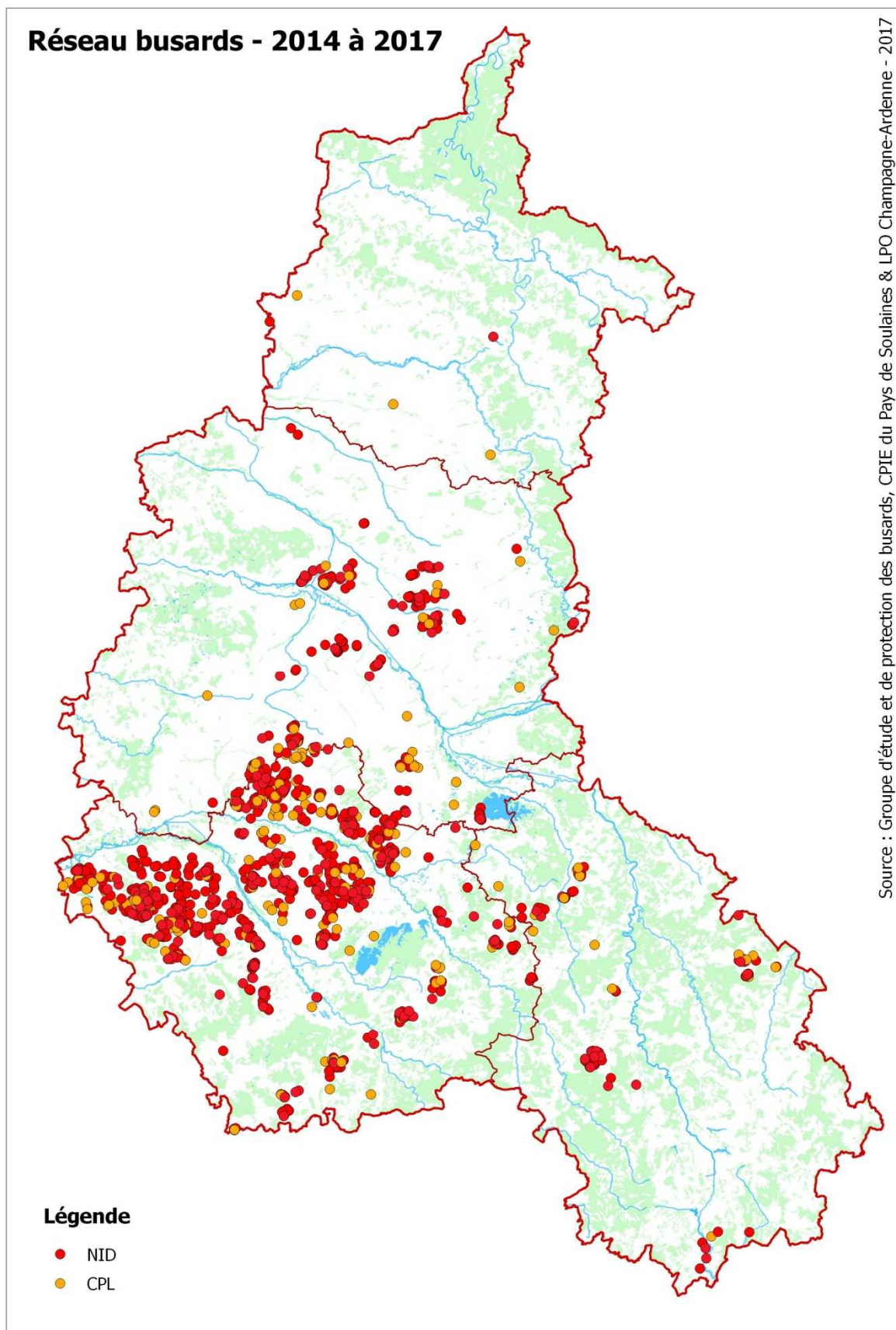
Busard cendré

Année	% nids en échec sans intervention	% nids en échec avec intervention	Nb nids pris en charge par CDS
2014	49,3 %	20,1 %	5
2015	56,5 %	11,8 %	2
2016	62,5 %	11,7 %	0
2017	88,9 %	22,4 %	8
Total	134/223 = 60,1 %	68/421 = 16,1 %	15

Busard Saint-Martin

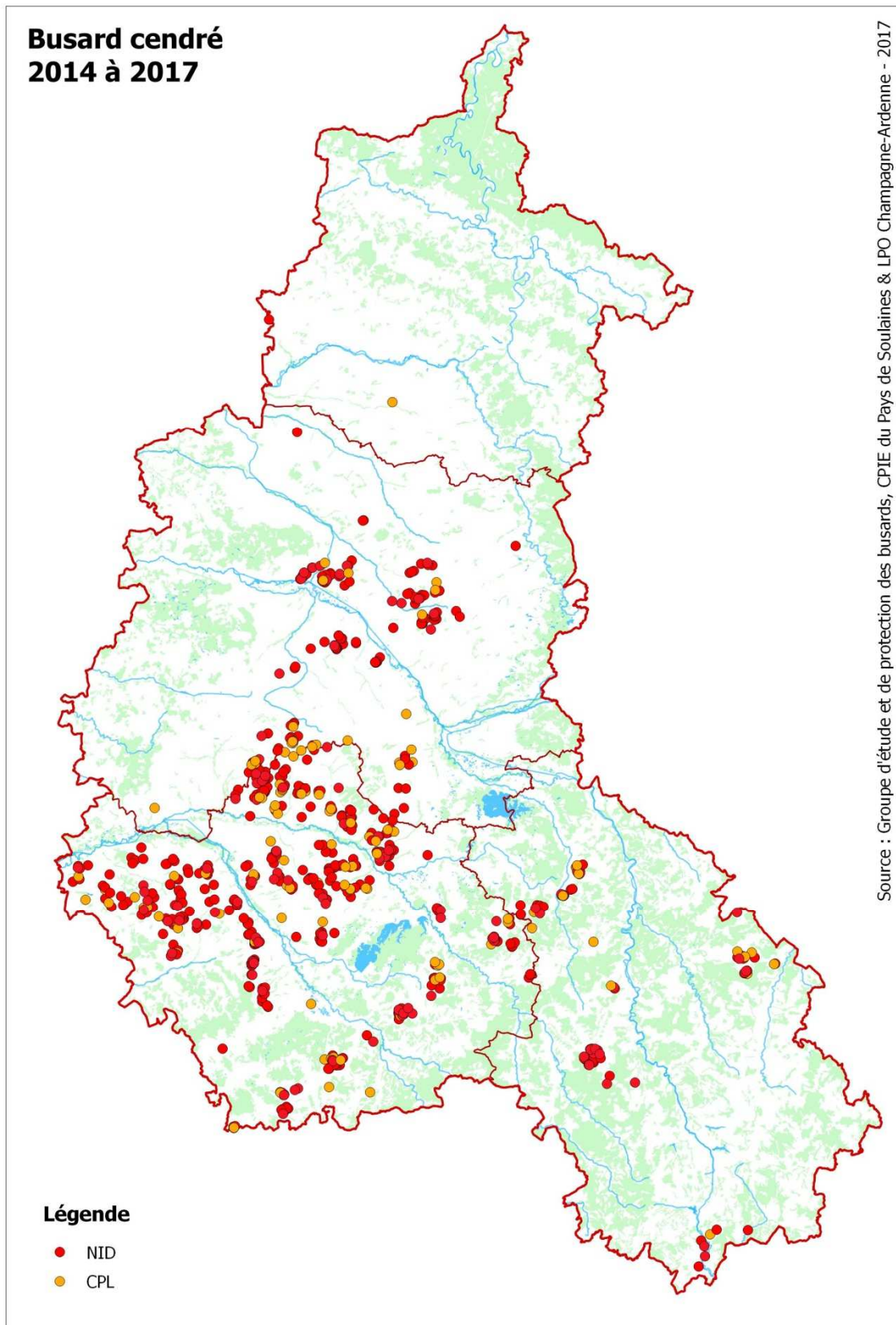
Année	% nids en échec sans intervention	% nids en échec avec intervention	Nb nids pris en charge par CDS
2014	40,9 %	19,6 %	4
2015	31,2 %	14,5 %	13
2016	47 %	11,7 %	0
2017	86,2 %	36 %	7
Total	98/218 = 44,9 %	44/219 = 20,1 %	24

H. Distribution spatiale des secteurs d'intervention du Réseau Busards (synthèse 2014-2017)

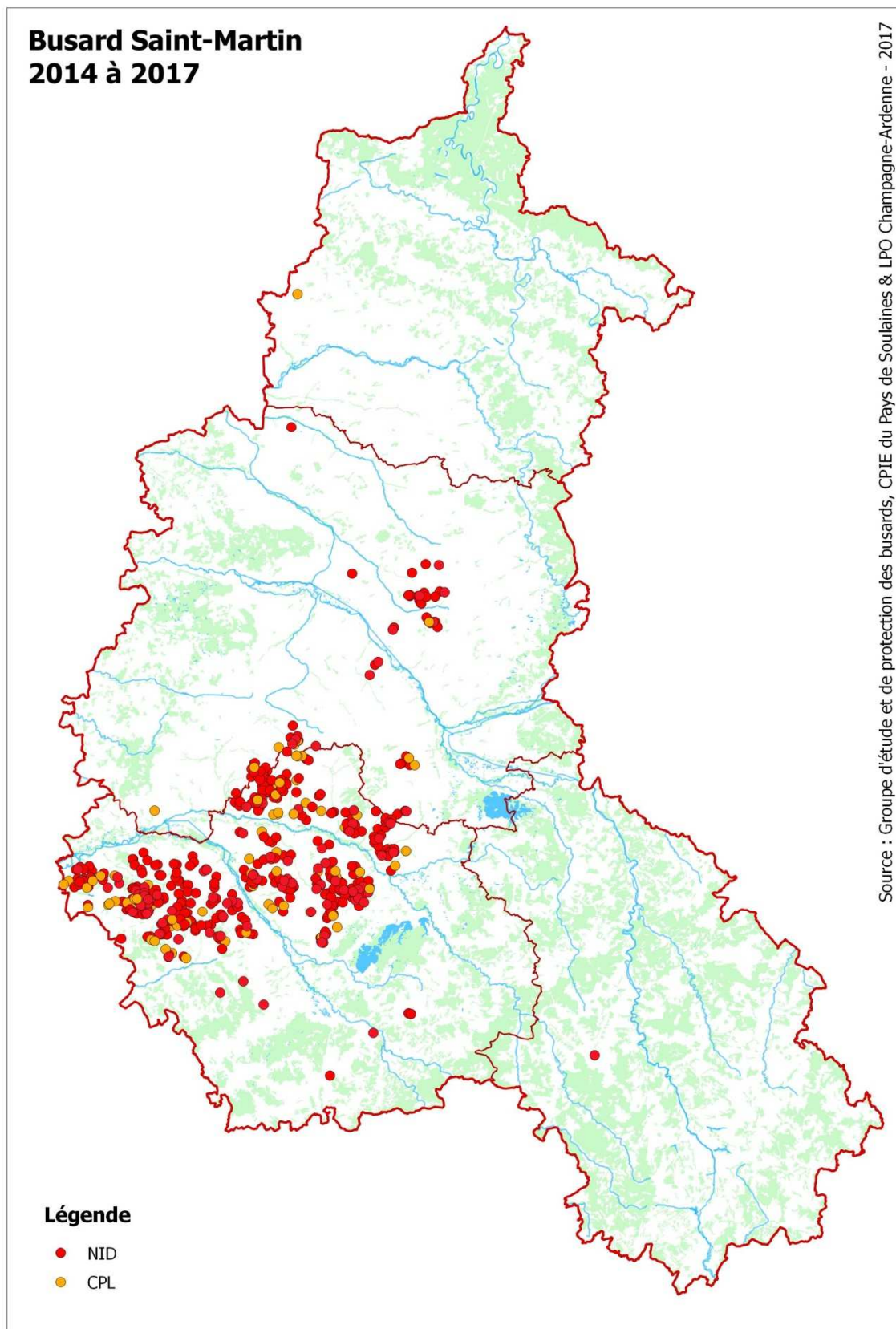


I. Distribution spatiale des secteurs d'intervention par espèce (synthèse 2014-2017)

Busard cendré



Busard Saint-Martin



Busard des roseaux

