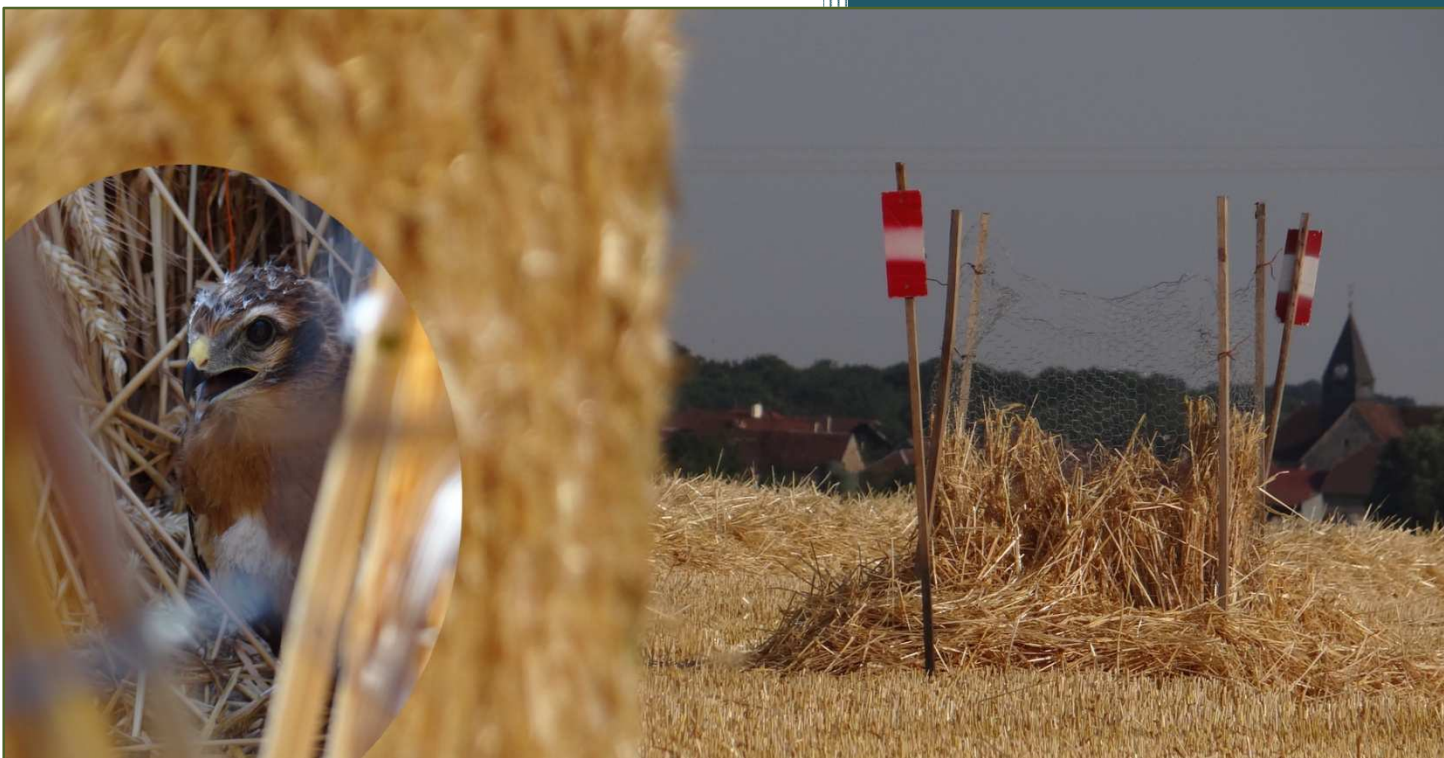


Programme de conservation des trois espèces de busards en région Champagne-Ardenne

Bilan des opérations de protection soumises à arrêté préfectoral Saison 2015



V. TERNOIS

*Groupe d'étude et de protection des
Busards & LPO Champagne-Ardenne*

01, hameau de Blinfey

52110 Beurville

Tel : 03.25.92.56.02

Mail : busards52@gmail.com

Référencement proposé :

[**BOURRIOUX J.-L. et TERNOIS V., 2015.** Programme de conservation des trois espèces de busards en région Champagne-Ardenne. Bilan des opérations de protection soumises à arrêté préfectoral – Saison 2015. *Groupe d'étude et de protection des busards & LPO Champagne-Ardenne*, 20 pp.]

Programme de conservation des trois espèces de busards en région Champagne-Ardenne

Bilan des opérations soumises à arrêté préfectoral (Saison 2015)

Rédigé par :

Jean-Luc BOURRIOUX

Coordinateur régional

01, hameau de Blinfey

52110 BEURVILLE

Tel : 03.25.04.99.90

busard52@gmail.com

et

Vincent TERNOIS

Coord. Pôle études - CPIE du Pays de Soulaines

Domaine de Saint-Victor

10200 SOULAINES-DHUYS

Tel : 03.25.92.56.02

cpie.vincent.ternois@wanadoo.fr

Avec les contributions de :

Serge PARIS

Coordinateur Aube

smc.paris@wanadoo.fr

Pascal ALBERT

Coordinateur Aube

circuspygargus@live.fr

Daniel MOULET

Coordinateur Marne

damoulet@laposte.net

SOMMAIRE

PREAMBULE.....	4
LES DEMANDEURS.....	5
BILAN DE LA SAISON 2015.....	7

PREAMBULE

Les busards sont surveillés depuis plus de 30 ans par des bénévoles de la LPO Champagne-Ardenne.

La surveillance des populations busards amène vite l'observateur à l'action de protection. En effet, les premiers constats ont montré qu'un nombre important (60 à 100 % selon les années et les régions) des nichées de busards nichant en céréales sont détruites s'il n'y a pas intervention. Cette action de protection reste simple, il suffit de contacter l'agriculteur concerné et de rechercher avec lui la meilleure solution pour épargner la nichée compte tenu des travaux agricoles envisagés.

Même si chaque cas est particulier, la plupart du temps il faudra manipuler les poussins pour les poser dans un enclos grillagé, opération de sauvetage généralement suffisante. Dans d'autres cas, il faudra les déplacer dans une culture plus tardive et dans les cas extrêmes, il faudra envisager le déplacement de la ponte ou de très jeunes poussins vers un centre de sauvegarde de la faune sauvage.

La surveillance des populations a confirmé que des fluctuations sont observées (souvent liées aux populations proies : grillons, micromammifères, orthoptères). Des études au niveau international doivent permettre de mieux comprendre ces fluctuations. Le baguage et marquage restent simplement des moyens pour une meilleure connaissance. Localement ces actions d'étude et de protections permettent de faire prendre conscience que le milieu agricole reste déterminant pour le maintien des espèces inféodées aux milieux ouverts. La région Champagne-Ardenne retient annuellement la deuxième

population de l'hexagone et se doit d'être un exemple sinon un modèle. Les cinquante surveillants qui œuvrent pour cette cause sont les ambassadeurs de la prise en compte de la biodiversité dans ces milieux.

Conformément aux arrêtés préfectoraux permettant d'enlever, déplacer et transporter les couvées et nichées de Busard cendré, Busard Saint-Martin et Busard des roseaux dans le cadre des activités de protection et/ou de sauvetage, les bénévoles bénéficiant d'une autorisation doivent transmettre un bilan annuel des activités.

Afin de faciliter les démarches, le coordinateur régional a proposé de réaliser une synthèse collective depuis les données transmises annuellement via les fiches de suivi de couples/nids au Groupe d'étude et de Protection des busards et valorisées par le CNRS de Chizé.

On notera que les activités de baguage et de marquage de busards sont réalisées par des bagueurs agréés par le Centre de recherches sur la biologie des populations d'oiseaux dans le cadre d'un programme personnel déposé par Vincent BRETAGNOLLE (CNRS Chizé). Les résultats de ces opérations ne sont donc pas présentés dans cette synthèse.

LES DEMANDEURS

38 demandes d'autorisations relatives à l'enlèvement, le déplacement et le transport des 3 espèces de busards ont été accordées en 2015 par la DREAL. Pour chacune de ces autorisations, la validité porte sur trois années, à savoir les saisons 2015, 2016 et 2017.

On notera que certains bénévoles sont intervenus en soutien d'un responsable de secteur. Les données les concernant ont été affectées au responsable de secteur.

Nom, Prénom du demandeur	Autorisation départementale	Code GEPB	Bagueur agréé	Départements d'intervention en 2015			
				08	10	51	52
Bénévoles bénéficiant d'une autorisation préfectorale pour la saison 2015							
ALBERT, Pascal	10	35	Bagueur spécialiste		X (83 nids)		
BADOIL, Pierre	52	74					X
BALTHAZARD, Alain	51	163				X (8 nids)	
BOUGEL, Marc	10	518			X (3 nids)		
BOUILLON, Claude	51	1104				X (5 nids)	
BOUILLON, Béatrice	51						
BOURRIOUX, Jean-Luc	8+10+52+51	32	Bagueur spécialiste		X (7 nids)		X (6 nids)
BRANJON, Yanick	51	459					
CAPOVILLA, Léonard	51	948				X (22 nids)	
COCQUYT, Laurent	10	87			X (17 nids)		
COUTEAU, Caroline	10+51	619				X (3 nids)	
CROUZIER, Gérard	10	430			X (26 nids)		
DELIGNY, Marie	10	889					
FAYNOT, Roland	10	81					
FREULET, Claude	10	85			X (36 nids)		
GALVEZ, Michel	10	434					
GILLET, Jacqueline	10	421			X (11 nids)		
PICARD, Michel	10	524					
LEPAGE, Frédéric	10+51	91					
SCHOINDRE, Lilian	52	152					X (2 nids)
MAMPEY, Alexandre	52	946					X (1 nid)
MAPPS, David	52	627					
MILLON, Alexandre	10+51	3	Bagueur généraliste		X	X (3 nids)	
MOULET, Daniel	51	522				X (10 nids)	
PARIS, Serge	10+51	34	Bagueur spécialiste		X (56 nids)	X (12 nids)	
PILLON, Laurent	10	444			X (1 nid)		
POINSOTTE, Thérèse	10	209			X (7 nids)		
POINSOTTE, Philippe	10						
ROCQUET, J-Christophe	10	86			X (4 nids)		
SALMIERI, Michel	10	446					
SCHMITT, Jean-François	52	489					X (10 nids)
TALLOT, Francis	10+51	88			X (15 nids)		
TERNOIS, Vincent	8+10+52+51	401	Bagueur généraliste		X (10 nids)		X
THIOLLAY, Jean-Marc	10	448					
VACHERET, Bernard	10	89			X (5 nids)		
VERNANGE, Patrick	10	73			X (5 nids)		
VERON, Philippe	10	525					
ZABINSKI, Dominique	51	37					

Tab. 1 - Liste des bénévoles impliqués dans les actions de protection des 3 espèces de busards en 2015
(légende : X département de surveillance / transmission de données – (X nids) : nombre de nids pris en charge)

Plusieurs bénévoles ne disposant pas d'autorisation de capture ont également transmis des données au réseau

régional. Pour ces sites, les données ont exclusivement été collectées à distance et sans visite physique des sites.

Nom, Prénom du demandeur	Autorisation départementale	Code GEPB	Bagueur agréé	Départements d'intervention en 2015			
				08	10	51	52
Autres bénévoles ayant transmis des données en 2015							
HANOTEL, Rémi	-	486				X (1 nid)	
HERVE, Christophe	-	59				X	
MOINEAU, Dominique	-	863				X	
PARIS, Olivier	-	443		X			
PARMENTIER, Valérie	-	523					X (1 nid)
POTAUFEUX, Jérémie	-	Non attribué				X	
SPONGA, Arnaud	-	543				X	
THEVENY, Bernard	-	110	Bagueur généraliste			X (7 nids)	

Tab. 2 - Liste des bénévoles ayant transmis des données en 2015
 (légende : X département de surveillance / transmission de données – (X nids) : nombre de nids suivis)

BILAN DE LA SAISON 2015

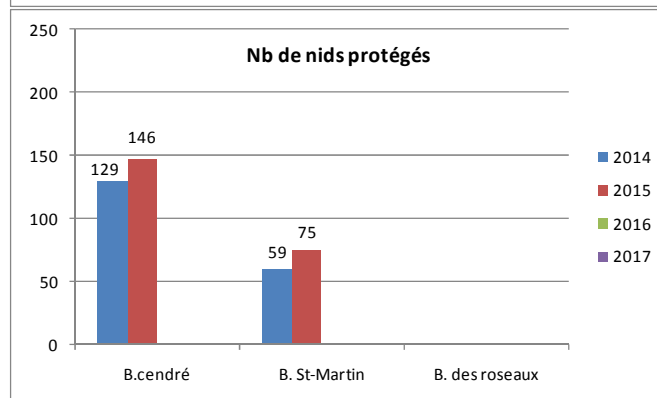
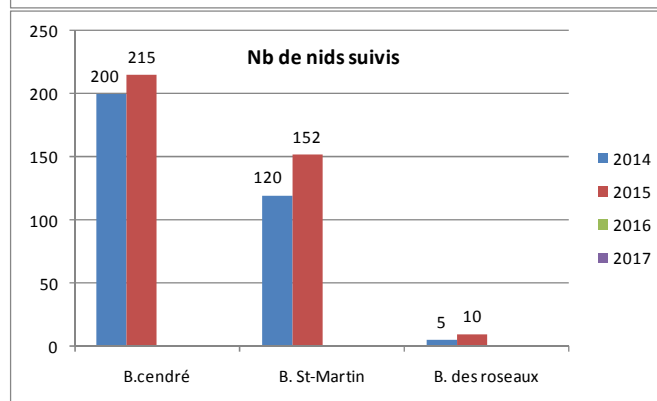
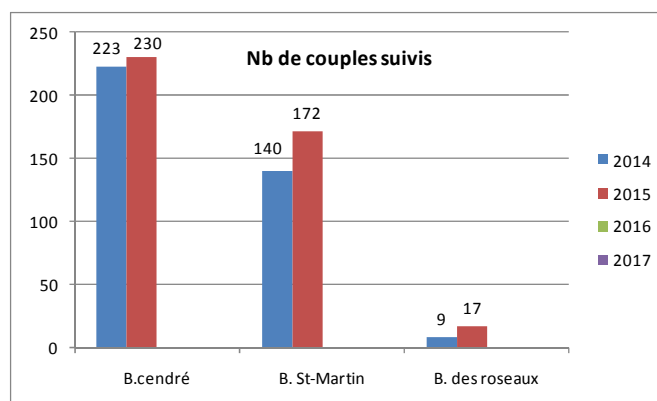
A. Bilan général

Espèces	Nombre de nids suivis et/ou pris en charge			
	Nb couples suivis (1)	Nb nids suivis (2)	Nb nids protégés (3)	% de nids suivis pris en charge
Busard cendré	230	215	146	67,9 %
Busard Saint-Martin	172	152	75	49,3 %
Busard des roseaux	17	10	0	0 %
Total	419	377	221	-

- (1) : nombre de couples suivis par le réseau busards et ayant conduit à la rédaction d'une fiche de nid/couple
 (2) : nombre de nids identifiés et suivi par le réseau busards
 (3) : nombre de nids protégés : déplacement nichée, pose de jalons, cage-traineau...

419 couples de busards ont été identifiés au cours de la saison 2015 par le collectif régional pour **377 nids localisés et/ou visités** (372 couples en 2014 pour 325 nids localisés et/ou visités).

Des interventions pour assurer la protection de ces nichées ont été réalisées sur **221** d'entre eux. Pour les autres, il s'agit de nids pour lesquels une intervention, en dehors d'actions de baguage, a été jugée inutile (pas de risque vis-à-vis de la moisson) mais concerne aussi l'ensemble des nids prédatés ou détruits avant toute intervention. 188 nids avaient été pris en charge en 2014.



B. Busard cendré

Modalités d'intervention par type de culture

Cultures	Nombre de nids suivis et/ou pris en charge		Modalités d'intervention					
	Nb nids suivis	Nb nids protégés	NON (1)	JAL-CAP (2)	DEP (3)	DEG (4)	CGT-CSF-CAG (5)	CDS (6)
Orge d'hiver	70	52	18	1	12	5	33	1
Blé	135	88	47	1	7	5	74	1
Luzerne	7	6	1	-	-	-	6	-
O. de printemps	1	-	1	-	-	-	-	-
Colza	1	-	1	-	-	-	-	-
Triticale	1	-	1	-	-	-	-	-
Total	215	146	69	2	19	10	113	2

- (1) : aucune intervention en dehors du baguage éventuel des poussins ou nid trouvé avant moisson
 (2) : pose de jalons pour permettre à l'agriculteur de contourner le nid (JAL) ou prélèvement pendant la moisson (CAP et NTM)
 (3) : déplacement du nid vers une culture plus tardive
 (4) : déplacement du nid vers une culture plus tardive et installation d'une cage pour protéger la nichée d'éventuels prédateurs terrestres
 (5) : pose de cages-traineaux (CGT), de cages sans fond (CSF ou SA) ou carré grillagé (CAG) pour protéger la nichée d'éventuels prédateurs terrestres et éviter la verse de la culture
 (6) : transfert des œufs ou poussins en Centre de sauvegarde ou injection dans un autre nid car nichée menacée

Remarques

Succès des mesures de protection

Type de protection	Nb nids suivis	Succès de la reproduction			% d'envol	Nb de poussins supposés à l'envol	Nb de poussins / nid suivi
		Nb nids en échec	Nb nids avec envol	Ne sais pas			
Absence d'intervention (NON)	69	24	30	15	43,4 % mini	98	1,4
Nid contourné (JAL, CAP et NTM)	2	2	-	-	0 %	0	0
Déplacements (DEP)	19	5	14	-	73,7 %	53	2,8
Déplacements + cages (DEG)	10	-	10	-	100 %	34	3,4
Cages (CGT, CSF, CAG et SA)	113	10	103	-	91,1 %	377	3,3
C. sauvegarde et injection (CDS et INJ)	2	2	x	x	x	Non évalué	x
Total	215	43	157	15	73,0 %	562	2,6

Cultures	Nb nids en échec sans intervention	Nb nids en échec avec intervention	Nb nids pris en charge par CDS
Orge d'hiver	16/18 (88,9 %)	8/51 (15,7 %)	1
Blé	19/47 (40,4 %)	5/87 (5,7 %)	1
Luzerne	1/1 (100 %)	4/6 (66,7 %)	-
O. de printemps	1/1 (100 %)	-	-
Colza	1/1 (100 %)	-	-
Triticale	1/1 (100 %)	-	-
Total	39/69 (56,5 %)	17/144 (11,8 %)	2

Interaction dates de moissons, dates d'envol des poussins et mesures de protection

	Globalité*		Sans intervention (hors CDS)		Avec intervention*	
	Nb nids avec envol avant moisson	Nb nids avec envol après moisson	Nb nids avec envol avant moisson	Nb nids avec envol après moisson	Nb nids avec envol avant moisson	Nb nids avec envol après moisson
Orge d'hiver	6+2	37+2	2	-	4+2	37+2
Blé	49+17	44+17	28	-	21+17	44+17
Luzerne	-	2	-	-	-	2
O. de printemps	-	-	-	-	-	-
Colza	-	-	-	-	-	-
Triticale	-	-	-	-	-	-
	55+19	83+19	30	0	25+19	83+19

* : pour certains nids, l'envol s'effectue pendant la moisson. Le nombre de nids concerné ne correspond donc pas à l'ensemble des nids identifiés pour l'espèce. Cela concerne 19 nids.

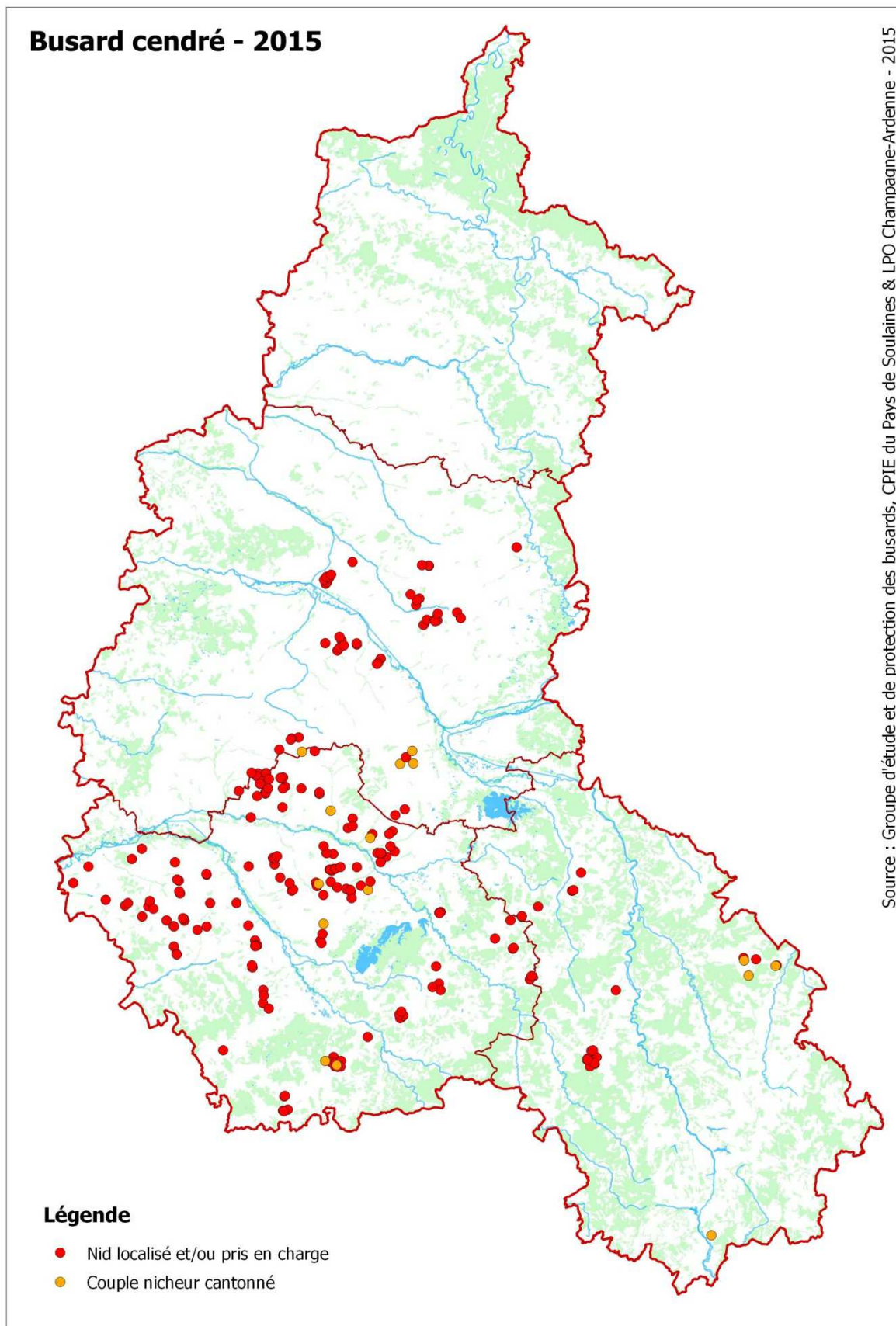
Bilan par commune

Commune	Code INSEE	Nombre de nids suivis et/ou pris en charge			
		Nb couples suivis	Nb nids suivis	Nb nids protégés	Nb de jeunes à l'envol
AUBE					
Allibaudières	10004	1	1	1	3
Assencières	10014	1	0	0	0
Aubeterre	10015	3	3	2	6
Aulnay	10017	2	2	2	5
Auxon	10018	1	1	0	0
Val-d'Auzon	10019	2	1	1	4
Avant-lès-Ramerupt	10021	6	6	6	10
Avon-la-Pèze	10023	2	2	2	7
Barberey-Saint-Sulpice	10030	1	1	1	2
Bouilly	10051	1	1	1	5
Bouranton	10053	1	1	1	4
Brienne-la-Vieille	10063	3	3	3	12
Brillecourt	10065	1	1	1	4
Champfleury	10075	4	4	3	13
La Chapelle-Saint-Luc	10081	3	3	2	12
Chapelle-Vallon	10082	1	1	1	3
Charmont-sous-Barbuise	10084	5	4	4	16
Charmoy	10085	1	1	1	4
Chesley	10098	3	3	1	4
Crancey	10114	1	1	1	2
Dierrey-Saint-Pierre	10125	2	2	2	8
Dommartin-le-Coq	10127	1	1	1	4
Donnement	10128	2	2	2	8
Dosnon	10130	2	2	0	4
Echemines	10134	1	1	1	0
Faux-Villacerf	10145	3	3	2	9
Fay-lès-Marcilly	10146	1	1	0	0
Fontaine-Mâcon	10153	1	1	0	0
Pars-les-Romilly	10164	1	1	0	3
Les Grandes-Chapelles	10166	2	2	2	7
Gumery	10169	1	1	0	0
Herbisse	10172	4	4	1	4
Isle-Aubigny	10174	3	3	3	5 (+CDS)
Jasseines	10175	3	3	0	9
Jully-sur-Sarce	10181	1	1	1	4
Lantages	10188	8	7	3	18
Laubressel	10190	1	1	1	2
Lhuître	10195	1	0	0	0
Longsols	10206	2	2	1	5
Magnant	10213	7	7	5	23
Magny-Fouchard	10215	1	1	0	0
Mailly-le-Camp	10216	1	1	1	5
Maisons-lès-Soulaines	10219	2	2	1	3
Marcilly-le-Hayer	10223	1	1	0	0
Mesnil-Lettre	10236	1	1	1	4
Mesnil-Sellières	10239	1	1	1	3
Montmartin-le-Haut	10252	1	1	1	4
Nozay	10269	2	2	2	7
Onjon	10270	3	3	3	13
Ortillon	10273	1	1	1	0

Commune	Code INSEE	Nombre de nids suivis et/ou pris en charge			
		Nb couples suivis	Nb nids suivis	Nb nids protégés	Nb de jeunes à l'envol
AUBE					
Orvilliers-Saint-Julien	10274	3	3	2	7
Ossey-les-trois-Maisons	10275	2	2	0	7
Pougy	10300	1	1	0	4
Praslin	10302	1	1	0	4
Prunay-Belleville	10308	3	3	3	8 (+CDS)
Puits-et-Nuisement	10310	1	1	0	0
Rilly-Sainte-Syre	10320	1	1	1	4
Rouvres-les-Vignes	10330	3	3	2	4
Saint-Flavy	10339	2	2	1	5
Saint-Germain	10340	2	2	0	1
Saint-Hilaire-sous-Romilly	10341	1	1	1	5
Saint-Lupien	10348	2	2	2	5
Saint-Lyé	10349	1	1	1	4
Saint-Nabord-sur-Aube	10354	1	1	0	4
Salon	10365	8	8	4	28
Savières	10368	1	1	1	4
Semoine	10369	1	1	1	5
Soligny-les-Etangs	10370	1	1	1	1
Souigny	10373	2	2	2	8
Thil	10377	1	1	1	5
Torvilliers	10381	1	1	1	5
Vallières	10394	2	2	0	3
Vauchonvilliers	10397	1	1	0	0
Vaucogne	10398	2	1	1	4
Villeloup	10415	2	2	2	6
Villery	10425	1	1	1	3
Ville-sur-Terre	10428	1	1	1	5
Villiers-Herbisse	10430	1	1	0	3
Villiers-sous-Praslin	10432	3	2	2	8
MARNE					
Aigny	51003	8	8	7	10
Bussy-le-Château	51097	3	3	2	9
Connantray-Vaurefroy	51164	1	1	0	1
Coolus	51168	2	2	1	0
Corbeil	51169	2	2	1	5
Courcemain	51182	1	1	1	4
Courdemanges	51184	2	0	0	0
Courtisols	51193	9	9	4	21
L'Epine	51231	1	1	1	2
Faux-Fresnay	51243	2	2	2	6
Haussimont	51285	1	1	0	5
Huiron	51295	2	1	1	3
Livry-Louvercy	51326	1	1	1	4
Maffrécourt	51336	1	1	1	3
Mairy-sur-Marne	51339	3	3	3	8
Montépreux	51377	3	2	2	8
Poix	51438	2	2	2	4
Thibie	51566	1	1	1	3
Villers-le-Château	51634	5	5	2	7
HAUTE-MARNE					
Annéville-la-Prairie	52011	1	1	1	5

Commune	Code INSEE	Nombre de nids suivis et/ou pris en charge			
		Nb couples suivis	Nb nids suivis	Nb nids protégés	Nb de jeunes à l'envol
HAUTE-MARNE					
Baudrecourt	52039	2	2	2	7
Blessonville	52056	8	8	6	15
Chalvraines	52095	1	1	0	0
Dommarien	52170	1	0	0	0
Doulevant-le-Château	52178	1	1	0	0
Goncourt	52225	2	1	0	0
Morancourt	52341	1	1	1	4
Nully	52359	2	2	1	0
Prez-sous-Lafauche	52407	1	1	1	4
Semilly	52468	2	1	0	0
Semoutiers-Montsaon	52469	2	2	2	5

Carte de localisation des nids et couples de Busard cendré suivis par le Réseau busards – saison 2015



C. Busard Saint-Martin

Modalités d'intervention par type de culture

Cultures	Nombre de nids suivis et/ou pris en charge		Modalités d'intervention					
	Nb nids suivis	Nb nids protégés	NON (1)	JAL-CAP (2)	DEP (3)	DEG (4)	CGT-CSF-CAG (5)	CDS (6)
Orge d'hiver	53	40	13	-	9	4	23	4
Blé	95	32	63	1	1	1	22	7
Orge printemps	2	2	-	-	-	-	1	1
Luzerne	1	1	-	-	-	-	-	1
Triticale	1	-	1	-	-	-	-	-
Total	152	75	77	1	10	5	46	13

- (1) : aucune intervention en dehors du baguage éventuel des poussins ou nid trouvé avant moisson
 (2) : pose de jalons pour permettre à l'agriculteur de contourner le nid (JAL) ou prélèvement pendant la moisson (CAP et NTM)
 (3) : déplacement du nid vers une culture plus tardive
 (4) : déplacement du nid vers une culture plus tardive et installation d'une cage pour protéger la nichée d'éventuels prédateurs terrestres
 (5) : pose de cages-traîneaux (CGT), de cages sans fond (CSF ou SA) ou carré grillagé (CAG) pour protéger la nichée d'éventuels prédateurs terrestres et éviter la verse de la culture
 (6) : transfert des œufs ou poussins en Centre de sauvegarde ou injection dans un autre nid car nichée menacée

Remarques

Succès des mesures de protection

Type de protection	Nb nids suivis	Succès de la reproduction			% d'envol	Nb de poussins supposés à l'envol	Nb de poussins / nid suivi
		Nb nids en échec	Nb nids avec envol	Ne sais pas			
Absence d'intervention (NON)	77	13	53	11	68,8 % mini	194	2,5
Nid contourné (JAL, CAP et NTM)	1	-	1	-	100 %	3	3
Déplacements (DEP)	10	3	7	-	70 %	24	2,4
Déplacements + cages (DEG)	5	-	5	-	100 %	18	3,6
Cages (CGT, CSF, CAG et SA)	46	5	40	-	86,9 %	146	3,2
C. sauvegarde et injection (CDS et INJ)	13	13	x	x	x	Non évalué	x
Total	152	34	106	11	69,7 %	385	2,5

Cultures	Nb nids en échec sans intervention	Nb nids en échec avec intervention	Nb nids pris en charge par CDS
Orge d'hiver	9/13 (69,2 %)	8/36 (22,2 %)	4
Blé	15/63 (23,8 %)	1/25 (4 %)	7
Orge printemps	-	0/1 (0 %)	1
Luzerne	-	-	1
Triticale	0/1 (0 %)	-	-
Total	24/77 (31,2 %)	9/62 (14,5 %)	13

Interaction dates de moissons, dates d’envol des poussins et mesures de protection

	Globalité*		Sans intervention (hors CDS)		Avec intervention*	
	Nb nids avec envol avant moisson	Nb nids avec envol après moisson	Nb nids avec envol avant moisson	Nb nids avec envol après moisson	Nb nids avec envol avant moisson	Nb nids avec envol après moisson
Orge d’hiver	6+7	19+7	4	-	2+7	19+7
Blé	55+4	13+4	48	-	7+4	13+4
Orge printemps	-	1	-	-	-	1
Luzerne	-	-	-	-	-	-
Triticale	1	-	1	-	-	-
	62+11	33+11	53	0	9+11	33+11

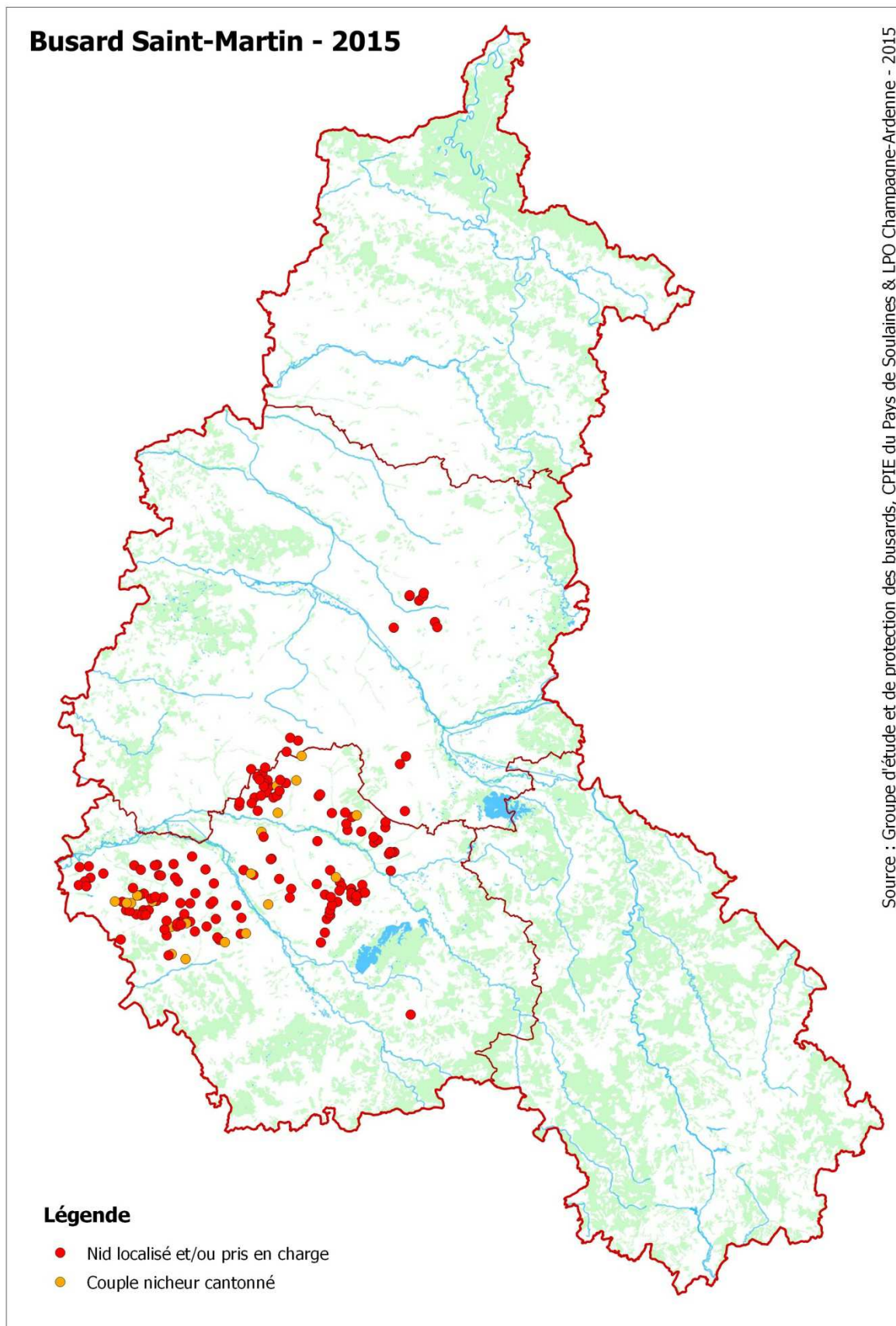
* : pour certains nids, l’envol s’effectue pendant la moisson. Le nombre de nids concerné ne correspond donc pas à l’ensemble des nids identifiés pour l’espèce. Cela concerne 11 nids.

Bilan par commune

Commune	Code INSEE	Nombre de nids suivis et/ou pris en charge			
		Nb couples suivis	Nb nids suivis	Nb nids protégés	Nb de jeunes à l'envol
AUBE					
Assencières	10014	1	1	0	1
Aubeterre	10015	1	1	1	5
Aulnay	10017	4	4	0	7
Val-d'Auzon	10019	3	3	0	10
Avant-lès-Ramerupt	10021	3	2	1	2
Avon-la-Pèze	10023	7	6	4	10 (+CDS)
Beurey	10045	1	1	0	0
Bourdenay	10054	1	1	1	0
Bouy-Luxembourg	10056	5	5	2	7
Champfleury	10075	9	8	6	26
Champigny-sur-Aube	10077	1	0	0	0
Chapelle-Vallon	10082	1	1	0	4
Charmont-sous-Barbuise	10084	2	2	1	8
Charmoy	10085	2	1	1	X (CDS)
Dampierre	10121	2	2	1	X (CDS)
Dierrey-Saint-Julien	10124	2	2	0	7
Dierrey-Saint-Pierre	10125	1	1	1	4
Dommartin-le-Coq	10127	1	1	0	5
Dosnon	10130	2	2	0	6
Droupt-Saint-Basle	10131	1	1	1	5
Echemines	10134	2	2	2	5 (+CDS)
Estissac	10142	1	0	0	0
Faux-Villacerf	10145	4	3	2	12
Fay-lès-Marcilly	10146	2	0	0	0
Ferreux-Quincey	10148	1	1	0	5
Feuges	10149	1	1	1	4
Fontaine-Mâcon	10153	3	3	1	3
Fontenay-de-Bosseray	10154	1	1	1	X (CDS)
Gélannes	10164	2	2	1	5
Les Grandes-Chapelles	10166	2	2	1	9
Isle-Aubigny	10174	4	3	2	X (CDS)
Jasseines	10175	2	2	2	3
Laubressel	10190	1	1	1	5
Lhuître	10195	2	2	0	0
Longsols	10206	2	2	0	8
Luyères	10210	1	1	0	6
Macey	10211	3	1	0	0
Mailly-le-Camp	10216	1	0	0	0
Maizières-la-Gde-Paroisse	10220	1	1	1	2
Marcilly-le-Hayer	10223	2	2	1	X (CDS)
Marigny-le-Châtel	10224	1	1	1	4
Mergey	10230	1	0	0	0
Mesnil-Sellières	10239	1	1	0	4
La Motte-Tilly	10259	1	1	1	1
Onjon	10270	7	7	4	18
Orvilliers-Saint-Julien	10274	1	1	1	0
Ossey-les-trois-Maisons	10275	2	2	1	11
Pâlis	10277	2	1	1	5
Pars-lès-Romilly	10280	1	1	1	1
Payns	10282	1	1	0	4

Commune	Code INSEE	Nombre de nids suivis et/ou pris en charge			
		Nb couples suivis	Nb nids suivis	Nb nids protégés	Nb de jeunes à l'envol
AUBE					
Luyères	10289	4	4	1	7 (+CDS)
Pouan-les-Vallées	10299	1	0	0	0
Pouy-sur-Vannes	10301	1	1	0	1
Prunay-Belleville	10308	12	11	8	33 (+CDS)
Ramerupt	10314	1	1	0	5
Rhèges	10316	1	1	0	3
Rigny-la-Nonneuse	10318	6	5	2	13 (+CDS)
Rilly-Saite-Syre	10320	2	1	0	4
Saint-Flavy	10339	2	2	1	0
Saint-Loup-de-Buffigny	10347	1	1	0	4
Saint-Lupien	10348	1	1	0	0
Saint-Martin-de-Bossenay	10351	2	2	1	9
Saint-Mesmin	10353	1	1	1	3
Saint-Nabord-sur-Aube	10354	1	1	1	X (CDS)
Salon	10365	6	6	3	18
Savières	10368	1	1	0	0
Traînel	10382	2	2	1	9
Vallant-Saint-Georges	10392	1	1	0	5
Vaucogne	10398	1	1	1	3
Villiers-Herbisse	10430	3	2	0	5
MARNE					
Corbeil	51169	1	1	1	0
Courdemanges	51184	1	1	0	4
Courtisols	51193	4	4	4	13
L'Epine	51231	2	2	2	4
Faux-Fresnay	51243	1	1	1	4
Gourgançon	51276	1	1	0	2
Huiron	51295	1	1	1	4
Marson	51354	1	1	0	0
Montépreux	51377	3	3	0	2
Saint-Memmie	51506	1	1	1	4

Carte de localisation des nids et couples de Busard Saint-Martin suivis par le Réseau busards – saison 2015



D. Busard des roseaux

Modalités d'intervention par type de culture (et/ou milieu)

Détail	Nombre de nids suivis et/ou pris en charge		Modalités d'intervention					
	Nb nids suivis	Nb nids protégés	NON (1)	JAL-CAP (2)	DEP (3)	DEG (4)	CGT-CSF-CAG (5)	CDS (6)
Roselière	9	-	9	-	-	-	-	-
Blé	1	-	1	-	-	-	-	-
Total	10	-	10	-	-	-	-	-

- (1) : aucune intervention en dehors du baguage éventuel des poussins ou nid trouvé avant moisson
 (2) : pose de jalons pour permettre à l'agriculteur de contourner le nid (JAL) ou prélèvement pendant la moisson (CAP et NTM)
 (3) : déplacement du nid vers une culture plus tardive
 (4) : déplacement du nid vers une culture plus tardive et installation d'une cage pour protéger la nichée d'éventuels prédateurs terrestres
 (5) : pose de cages-traineaux (CGT), de cages sans fond (CSF ou SA) ou carré grillagé (CAG) pour protéger la nichée d'éventuels prédateurs terrestres et éviter la verse de la culture
 (6) : transfert des œufs ou poussins en Centre de sauvegarde ou injection dans un autre nid car nichée menacée

Bilan par commune

Commune	Code INSEE	Nombre de nids suivis et/ou pris en charge			
		Nb couples suivis	Nb nids suivis	Nb nids protégés	Nb de jeunes à l'envol
AUBE					
Boulogne	10052	1	0	0	0
Clérey	10100	1	1	0	3
Dosches	10129	1	0	0	0
Pouan-les-Vallées	10299	1	0	0	0
MARNE					
Arrigny	51016	1	1	0	1
Athis	51018	1	0	0	0
Belval-en-Argonne	51047	1	1	0	0
Givry-en-Argonne	51272	1	0	0	0
Outines	51419	6	6	0	8
Saint-Rémy-en-Bouzemont	51513	1	0	0	0
Sogny-les-Moulins	51538	1	1	0	0
Sogny-en-l'Angle	51539	1	0	0	0

Carte de localisation des nids et couples de Busard des roseaux suivis par le Réseau busards – saison 2015

