

# Programme de conservation des trois espèces de busards en région Champagne-Ardenne

## Bilan des opérations de protection soumises à arrêté préfectoral

### Saison 2016



V. TERNOIS

*Groupe d'étude et de protection des  
Busards, LPO Champagne-Ardenne  
& CPIE du Pays de Soulaïnes*

01, hameau de Blinfey

52110 Beurville

Tel : 03.25.92.56.02

Mail : busards52@gmail.com

Référencement proposé :

[**TERNOIS V. et BOURRIOUX J.-L., 2016.** Programme de conservation des trois espèces de busards en région Champagne-Ardenne. Bilan des opérations de protection soumises à arrêté préfectoral – Saison 2016. *Groupe d'étude et de protection des busards, LPO Champagne-Ardenne & CPIE du Pays de Soulaines*, 32 pp.]

# Programme de conservation des trois espèces de busards en région Champagne-Ardenne

## Bilan des opérations soumises à arrêté préfectoral (Saison 2016)

Rédigé par :

**Jean-Luc BOURRIOUX**

**Coordinateur régional**

01, hameau de Blinfey

52110 BEURVILLE

Tel : 03.25.04.99.90

busard52@gmail.com

et

**Vincent TERNOIS**

**Coord. Pôle études - CPIE du Pays de Soulaines**

**Responsable projet Centre de sauvegarde CRESREL**

Domaine de Saint-Victor

10200 SOULAINES-DHUYS

Tel : 03.25.92.56.02

cpie.vincent.ternois@wanadoo.fr

Avec les contributions de :

**Serge PARIS**

**Coordinateur Aube**

smc.paris@wanadoo.fr

**Pascal ALBERT**

**Coordinateur Aube**

circuspygargus@live.fr

**Daniel MOULET**

**Coordinateur Marne**

damoulet@laposte.net

## SOMMAIRE

PREAMBULE.....	4
LES DEMANDEURS.....	5
BILAN DE LA SAISON 2016.....	7
DONNEES COMPLEMENTAIRES.....	20

## PREAMBULE

Les busards sont surveillés depuis plus de 30 ans par des bénévoles de la LPO Champagne-Ardenne.

La surveillance des populations busards amène vite l'observateur à l'action de protection. En effet, les premiers constats ont montré qu'un nombre important (60 à 100 % selon les années et les régions) des nichées de busards nichant en céréales sont détruites s'il n'y a pas intervention. Cette action de protection reste simple, il suffit de contacter l'agriculteur concerné et de rechercher avec lui la meilleure solution pour épargner la nichée compte tenu des travaux agricoles envisagés.

Même si chaque cas est particulier, la plupart du temps il faudra manipuler les poussins pour les poser dans un enclos grillagé, opération de sauvetage généralement suffisante. Dans d'autres cas, il faudra les déplacer dans une culture plus tardive et dans les cas extrêmes, il faudra envisager le déplacement de la ponte ou de très jeunes poussins vers un centre de sauvegarde de la faune sauvage.

La surveillance des populations a confirmé que des fluctuations sont observées (souvent liées aux populations proies : grillons, micromammifères, orthoptères). Des études au niveau international doivent permettre de mieux comprendre ces fluctuations. Le baguage et marquage restent simplement des moyens pour une meilleure connaissance. Localement ces actions d'étude et de protections permettent de faire prendre conscience que le milieu agricole reste déterminant pour le maintien des espèces inféodées aux milieux ouverts. La région Champagne-Ardenne retient annuellement la deuxième population de l'hexagone et se doit d'être un exemple sinon un modèle. Les cinquante surveillants qui œuvrent pour cette cause sont les ambassadeurs de la prise en compte de la biodiversité dans ces milieux.

Conformément aux arrêtés préfectoraux permettant d'enlever, déplacer et transporter les couvées et nichées de Busard cendré, Busard Saint-Martin et Busard des roseaux

dans le cadre des activités de protection et/ou de sauvetage, les bénévoles bénéficiant d'une autorisation doivent transmettre un bilan annuel des activités.

Afin de faciliter les démarches, le coordinateur régional a proposé de réaliser une synthèse collective depuis les données transmises annuellement via les fiches de suivi de couples/nids au Groupe d'étude et de Protection des busards et valorisées par le CNRS de Chizé.

On notera que les activités de baguage et de marquage de busards sont réalisées par des bagueurs agréés par le Centre de recherches sur la biologie des populations d'oiseaux dans le cadre d'un programme personnel déposé par Vincent BRETAGNOLLE (CNRS Chizé). Les résultats de ces opérations ne sont donc pas présentés dans cette synthèse.

Cette opération n'est possible que grâce à un investissement bénévole considérable. Toutes les interventions et le temps passé à repérer les couples sont réalisés par des bénévoles. Ces derniers bénéficient juste de matériel acheté par la LPO Champagne-Ardenne via des aides financières :

- Subvention PNR FO ;
- Aides Association Nature du Nogentais (cadre mesures compensatoires Eolien) ;
- Société GrtGAZ dans le cadre des mesures compensatoires du Gazoduc Arc en Dierrey.

Nous les remercions car ces aides permettent aux bénévoles de travailler avec du matériel performant.

## LES DEMANDEURS

38 demandes d'autorisations relatives à l'enlèvement, le déplacement et le transport des 3 espèces de busards ont été accordées en 2015 par la DREAL. Pour chacune de ces autorisations, la validité porte sur trois années, à savoir les saisons 2015, 2016 et 2017.

On notera que certains bénévoles sont intervenus en soutien d'un responsable de secteur. Les données les concernant ont été affectées au responsable désigné.

Nom, Prénom du demandeur	Autorisation départementale	Code GEPB	Bagueur agréé	Départements d'intervention en 2016			
				08	10	51	52
<b>Bénévoles bénéficiant d'une autorisation préfectorale pour la saison 2015</b>							
ALBERT, Pascal	10	35	Bagueur spécialiste		X (47 nids)	X (1 nid)	
BADOIL, Pierre	52	74					
BALTHAZARD, Alain	51	163					
BOUGEL, Marc	10	518					
BOUILLON, Claude	51	1104				X (4 nids)	
BOUILLON, Béatrice	51						
BOURRIOUX, Jean-Luc	8+10+52+51	32	Bagueur spécialiste	X	X (2 nids)		X (5 nids)
BRANJON, Yanick	51	459					
CAPOVILLA, Léonard	51	948				X (18 nids)	
COCQUYT, Laurent	10	87			X (8 nids)		
COUTEAU, Caroline	10+51	619					
CROUZIER, Gérard	10	430			X (18 nids)		
DELIGNY, Marie	10	889					
FAYNOT, Roland	10	81					
FREULET, Claude	10	85			X (28 nids)		
GALVEZ, Michel	10	434					
GILLET, Jacqueline	10	421			X (2 nids)		
PICARD, Michel	10	524					
LEPAGE, Frédéric	10+51	91					
SCHOINDRE, Lilian	52	152					
MAMPEY, Alexandre	52	946					
MAPPS, David	52	627					
MILLON, Alexandre	10+51	3	Bagueur généraliste		X	X (6 nids)	
MOULET, Daniel	51	522				X (9 nids)	
PARIS, Serge	10+51	34	Bagueur spécialiste		X (34 nids)	X (18 nids)	
PILLON, Laurent	10	444			X (1 nid)		
POINSOTTE, Thérèse	10	209			X (10 nids)		
POINSOTTE, Philippe	10						
ROCQUET, J-Christophe	10	86			X (3 nids)		
SALMIERI, Michel	10	446					
SCHMITT, Jean-François	52	489					X (7 nids)
TALLOT, Francis	10+51	88			X (6 nids)		
TERNOIS, Vincent	8+10+52+51	401	Bagueur généraliste		X (4 nids)		X
THIOLLAY, Jean-Marc	10	448					
VACHERET, Bernard	10	89			X (2 nids)		
VERNANGE, Patrick	10	73			X (1 nid)		
VERON, Philippe	10	525					
ZABINSKI, Dominique	51	37					

**Tab. 1 - Liste des bénévoles impliqués dans les actions de protection des 3 espèces de busards en 2016**  
(légende : X département de surveillance / transmission de données – (X nids) : nombre de nids pris en charge)

Plusieurs bénévoles ne disposant pas d'autorisation de capture ont également transmis des données au réseau

régional. Pour ces sites, les données ont exclusivement été collectées à distance et sans visite physique des sites.

Nom, Prénom du demandeur	Autorisation départementale	Code GEPB	Bagueur agréé	Départements d'intervention en 2016			
				08	10	51	52
<b>Autres bénévoles ayant transmis des données en 2016</b>							
FERY, Emmanuel (/c TERNOIS, Vincent)	-	1051				X (1 nid)	
COCHON, Fabrice	-	1601		X (1 nid)			

**Tab. 2 - Liste des bénévoles ayant transmis des données en 2016**

(légende : X département de surveillance / transmission de données – (X nids) : nombre de nids suivis)

## BILAN DE LA SAISON 2016

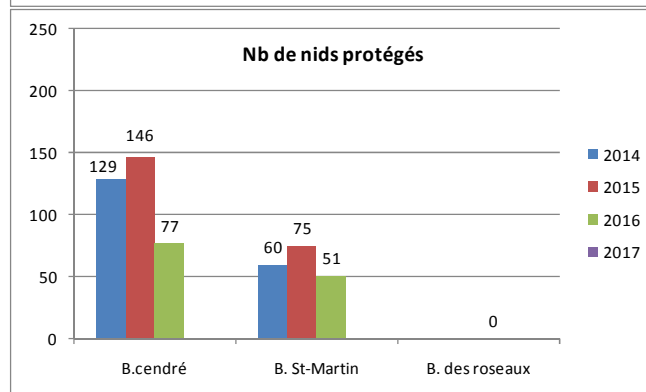
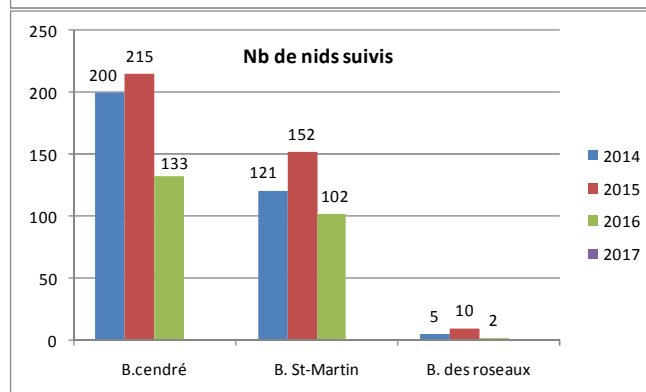
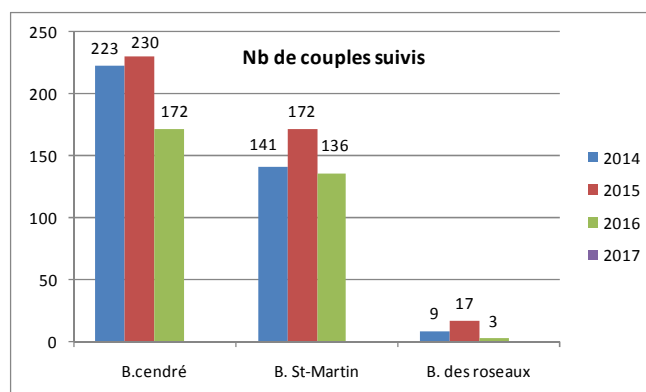
### A. Bilan général

Espèces	Nombre de nids suivis et/ou pris en charge			
	Nb couples suivis (1)	Nb nids suivis (2)	Nb nids protégés (3)	% de nids suivis pris en charge
Busard cendré	172	133	77	57,9 %
Busard Saint-Martin	136	102	51	50 %
Busard des roseaux	3	2	0	0 %
<b>Total</b>	<b>311</b>	<b>237</b>	<b>128</b>	<b>-</b>

- (1) : nombre de couples suivis par le réseau busards et ayant conduit à la rédaction d'une fiche de nid/couple  
 (2) : nombre de nids identifiés et suivi par le réseau busards  
 (3) : nombre de nids protégés : déplacement nichée, pose de jalons, cage-traineau...

**311 couples** de busards ont été identifiés au cours de la saison 2016 par le collectif régional pour **237 nids localisés et/ou visités** (373 couples en 2014 pour 326 nids localisés et/ou visités ; 419 couples en 2015 pour 377 nids localisés et/ou visités).

Des interventions pour assurer la protection de ces nichées ont été réalisées sur **128** d'entre eux. Pour les autres, il s'agit de nids pour lesquels une intervention, en dehors d'actions de baguage, a été jugée inutile (pas de risque vis-à-vis de la moisson) mais concerne aussi l'ensemble des nids prédatés ou détruits avant toute intervention. 190 nids avaient été pris en charge en 2014 et 221 en 2015.





## B. Busard cendré

### Modalités d'intervention par type de culture

Cultures	Nombre de nids suivis et/ou pris en charge		Modalités d'intervention					
	Nb nids suivis	Nb nids protégés	NON (1)	JAL-CAP (2)	DEP (3)	DEG (4)	CGT-CSF-CAG (5)	CDS (6)
Orge d'hiver	38	23	15	1	6	2	14	-
Blé	91	51	40	-	3	3	45	-
Luzerne	3	3	-	2	-	-	1	-
Autres	1	-	1	-	-	-	-	-
<b>Total</b>	<b>133</b>	<b>77</b>	<b>56</b>	<b>3</b>	<b>9</b>	<b>5</b>	<b>60</b>	<b>-</b>

- (1) : aucune intervention en dehors du baguage éventuel des poussins ou nid trouvé avant moisson  
 (2) : pose de jalons pour permettre à l'agriculteur de contourner le nid (JAL) ou prélèvement pendant la moisson (CAP et NTM)  
 (3) : déplacement du nid vers une culture plus tardive  
 (4) : déplacement du nid vers une culture plus tardive et installation d'une cage pour protéger la nichée d'éventuels prédateurs terrestres  
 (5) : pose de cages-trainaux (CGT), de cages sans fond (CSF ou SA) ou carré grillagé (CAG) pour protéger la nichée d'éventuels prédateurs terrestres et éviter la verse de la culture  
 (6) : transfert des œufs ou poussins en Centre de sauvegarde ou injection dans un autre nid car nichée menacée

### Remarques

### Succès des mesures de protection

Type de protection	Nb nids suivis	Succès de la reproduction			% d'envol	Nb de poussins supposés à l'envol	Nb de poussins / nid suivi
		Nb nids en échec	Nb nids avec envol	Ne sais pas			
Absence d'intervention (NON)	56	15	20	21	35,7 % mini	52	0,93
Nid contourné (JAL, CAP et NTM)	3	-	2	1	66,7 %	5	1,67
Déplacements (DEP)	9	1	8	-	88,9 %	20	2,22
Déplacements + cages (DEG)	5	1	4	-	80 %	10	2
Cages (CGT, CSF, CAG et SA)	60	6	54	-	90 %	150	2,5
C. sauvegarde et injection (CDS et INJ)	-	-	x	x	x	Non évalué	x
<b>Total</b>	<b>133</b>	<b>23</b>	<b>88</b>	<b>22</b>	<b>66,2 %</b>	<b>237</b>	<b>1,78</b>

Cultures	Nb nids en échec sans intervention	Nb nids en échec avec intervention	Nb nids pris en charge par CDS
Orge d'hiver	15/15 (100 %)	1/23 (4,3 %)	-
Blé	20/40 (50 %)	7/51 (13,7 %)	-
Luzerne	-	1/3 (33,3 %)	-
Autres	1/1 (100 %)	-	-
<b>Total</b>	<b>36/56 (62,5 %)</b>	<b>9/77 (11,7 %)</b>	<b>-</b>

Interaction dates de moissons, dates d’envol des poussins et mesures de protection

	Globalité*		Sans intervention (hors CDS)		Avec intervention*	
	Nb nids avec envol avant moisson	Nb nids avec envol après moisson	Nb nids avec envol avant moisson	Nb nids avec envol après moisson	Nb nids avec envol avant moisson	Nb nids avec envol après moisson
Orge d’hiver	5 (22,7 %)	17 (77,3 %)	-	-	5 (22,7 %)	17 (77,3 %)
Blé	49+3 (80,3 %)	12+3 (19,7 %)	20	-	29+3 (70,7 %)	12+3 (29,3 %)
Luzerne	1	1	-	-	1	1
	55+3 (64,7 %)	30+3 (35,3 %)	20	-	35+3 (53,8 %)	30+3 (46,2 %)

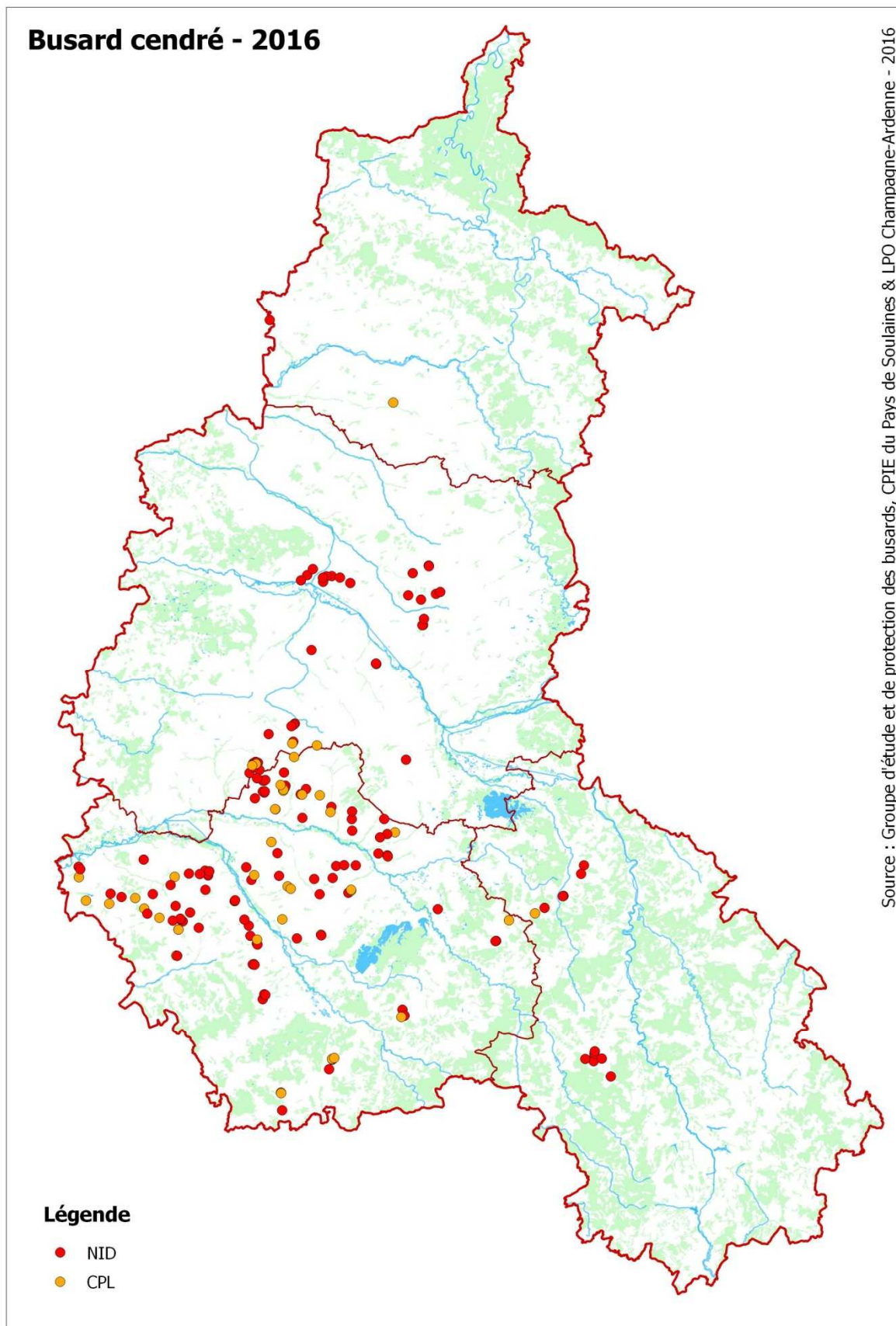
\* : pour certains nids, l’envol s’effectue pendant la moisson. Le nombre de nids concerné ne correspond donc pas à l’ensemble des nids identifiés pour l’espèce. Cela concerne 3 nids.

Bilan par commune

Commune	Code INSEE	Nombre de nids suivis et/ou pris en charge			
		Nb couples suivis	Nb nids suivis	Nb nids protégés	Nb de jeunes à l'envol
<b>ARDENNES</b>					
Saint-Quentin-le-Petit	08396	1	1	0	2
Ville-sur-Retourne	08484	1	0	0	0
<b>AUBE</b>					
Aubeterre	10015	2	0	0	0
Aulnay	10017	2	2	0	0
Avant-lès-Ramerupt	10021	3	3	2	3
Avon-la-Pèze	10023	1	0	0	0
Barberey-Saint-Sulpice	10030	1	1	0	0
Bouilly	10051	1	1	1	2
Bouranton	10053	2	1	0	0
Brienne-la-Vieille	10063	1	1	1	3
Brillecourt	10065	1	1	0	3
Champfleury	10075	4	4	0	5
La Chapelle-Saint-Luc	10081	3	2	1	5
Chapelle-Vallon	10082	1	1	1	3
Charmont-sous-Barbuise	10084	2	2	1	5
Chesley	10098	1	1	1	2
Dampierre	10121	1	1	0	2
Dierrey-Saint-Pierre	10125	2	2	1	3
Donnement	10128	1	0	0	0
Dosnon	10130	1	0	0	0
Droupt-Saint-Basle	10131	1	1	1	1
Faux-Villacerf	10145	2	0	0	0
Fontenay-de-Bossery	10154	1	0	0	0
Grandville	10167	1	1	1	3
Herbisse	10172	7	4	2	5
Isle-Aubigny	10174	1	1	0	2
Jasseines	10175	2	2	1	8
Lantages	10188	3	1	1	3
Lévigny	10194	2	2	2	7
Lhuître	10195	2	1	1	0
Magnant	10213	4	3	3	8
Marcilly-le-Hayer	10223	2	2	1	2
Mesnil-Lettre	10236	1	1	1	4
Mesnil-Saint-Loup	10237	1	0	0	0
La Motte-Tilly	10259	2	2	0	3
Nozay	10269	1	1	1	3
Onjon	10270	3	2	2	2
Origny-le-Sec	10271	1	1	1	2
Ormes	10272	1	1	0	0
<b>AUBE</b>					
Orvilliers-Saint-Julien	10274	4	4	3	8
Ossey-les-trois-Maisons	10275	1	1	1	2
Pouan-les-Vallées	10299	1	0	0	0
Praslin	10302	1	1	1	4
Prunay-Belleville	10308	6	5	5	15
Ramerupt	10314	1	1	0	1
Rigny-la-Nonneuse	10318	3	2	0	0
Rilly-Sainte-Syre	10320	2	1	1	2
Saint-Flavy	10339	1	1	1	1

Commune	Code INSEE	Nombre de nids suivis et/ou pris en charge			
		Nb couples suivis	Nb nids suivis	Nb nids protégés	Nb de jeunes à l'envol
<b>AUBE</b>					
Saint-Hilaire-sous-Romilly	10341	1	1	1	3
Saint-Lupien	10348	1	0	0	0
Saint-Lyé	10349	2	2	0	2
Sainte-Maure	10352	1	0	0	0
Salon	10365	5	5	3	14
Savières	10368	2	2	0	2
Semoine	10369	2	1	0	4
Soulligny	10373	2	2	0	0
Thil	10377	1	0	0	0
Torvilliers	10381	3	3	2	6
Traînel	10382	1	0	0	0
Trancault	10383	1	0	0	0
Vallant-Saint-Georges	10392	1	1	0	0
Vallières	10394	2	1	0	0
Viâpres-le-Petit	10408	2	0	0	0
Villeloup	10415	1	1	1	0
Villiers-Herbisse	10430	1	0	0	0
<b>MARNE</b>					
Aigny	51003	4	4	3	7
Bussy-le-Château	51097	2	2	0	0
La Chappe	51147	1	1	1	3
Condé-sur-Marne	51161	1	1	1	3
Connantray-Vaurefroy	51164	1	1	1	2
Courtisols	51193	5	5	4	11
L'Epine	51231	1	1	1	3
Faux-Fresnay	51243	1	1	0	0
Germinon	51268	1	1	0	0
Gourgançon	51276	7	5	1	0
Les Grandes-Loges	51278	1	1	1	3
Huiron	51295	1	1	1	4
Isse	51301	1	1	1	3
Mairy-sur-Marne	51339	3	3	3	3
Montépreux	51377	3	2	1	4
Sommessous	51545	1	0	0	0
Somme-Vesle	51548	1	1	1	3
Tours-sur-Marne	51576	1	1	0	3
Vassimont-et-Chapelaine	51594	3	3	1	4
La Veuve	51617	1	1	1	4
<b>HAUTE-MARNE</b>					
Blessonville	52056	3	3	2	5
Blumeray	52057	1	0	0	0
Domblain	52169	1	1	1	3
Dommartin-le-Saint-Père	52172	2	2	2	1
Morancourt	52341	1	1	0	0
Doulevant-le-Château	52178	1	1	1	4
Richebourg	52422	1	1	1	3
Semoutiers-Montsaon	52469	3	3	2	6

Carte de localisation des nids et couples de Busard cendré suivis par le Réseau busards – saison 2016



### C. Busard Saint-Martin

#### Modalités d'intervention par type de culture

Cultures	Nombre de nids suivis et/ou pris en charge		Modalités d'intervention					
	Nb nids suivis	Nb nids protégés	NON (1)	JAL-CAP (2)	DEP (3)	DEG (4)	CGT-CSF-CAG (5)	CDS (6)
Orge d'hiver	38	29	9	-	7	8	14	-
Blé	61	20	41	2	3	1	14	-
Orge printemps	1	1	-	-	-	-	1	-
Luzerne	1	1	-	-	-	-	1	-
Coupe forestière	1	-	1	-	-	-	-	-
<b>Total</b>	<b>102</b>	<b>51</b>	<b>51</b>	<b>2</b>	<b>10</b>	<b>9</b>	<b>30</b>	<b>-</b>

- (1) : aucune intervention en dehors du baguage éventuel des poussins ou nid trouvé avant moisson  
 (2) : pose de jalons pour permettre à l'agriculteur de contourner le nid (JAL) ou prélèvement pendant la moisson (CAP et NTM)  
 (3) : déplacement du nid vers une culture plus tardive  
 (4) : déplacement du nid vers une culture plus tardive et installation d'une cage pour protéger la nichée d'éventuels prédateurs terrestres  
 (5) : pose de cages-traîneaux (CGT), de cages sans fond (CSF ou SA) ou carré grillagé (CAG) pour protéger la nichée d'éventuels prédateurs terrestres et éviter la verse de la culture  
 (6) : transfert des œufs ou poussins en Centre de sauvegarde ou injection dans un autre nid car nichée menacée

#### Remarques

#### Succès des mesures de protection

Type de protection	Nb nids suivis	Succès de la reproduction			% d'envol	Nb de poussins supposés à l'envol	Nb de poussins / nid suivi
		Nb nids en échec	Nb nids avec envol	Ne sais pas			
Absence d'intervention (NON)	51	13	27	11	52,9 % mini	78	1,53
Nid contourné (JAL, CAP et NTM)	2	-	2	-	100 %	6	3
Déplacements (DEP)	10	2	8	-	80 %	23	2,3
Déplacements + cages (DEG)	9	1	8	-	88,9 %	22	2,44
Cages (CGT, CSF, CAG et SA)	30	3	27	-	90 %	78	2,6
C. sauvegarde et injection (CDS et INJ)	-	-	X	x	x	Non évalué	x
<b>Total</b>	<b>102</b>	<b>19</b>	<b>72</b>	<b>11</b>	<b>70,6 %</b>	<b>207</b>	<b>2,03</b>

Cultures	Nb nids en échec sans intervention	Nb nids en échec avec intervention	Nb nids pris en charge par CDS
Orge d'hiver	7/9 (77,8 %)	5/29 (17,2 %)	-
Blé	17/41 (41,5 %)	0/20 (0 %)	-
Orge printemps	-	0/1 (0 %)	-
Luzerne	-	1/1 (100 %)	-
Coupe forestière	0/1 (0 %)	-	-
<b>Total</b>	<b>24/51 (47,0 %)</b>	<b>6/51 (11,7 %)</b>	<b>-</b>

Interaction dates de moissons, dates d'envol des poussins et mesures de protection

	Globalité*		Sans intervention (hors CDS)		Avec intervention*	
	Nb nids avec envol avant moisson	Nb nids avec envol après moisson	Nb nids avec envol avant moisson	Nb nids avec envol après moisson	Nb nids avec envol avant moisson	Nb nids avec envol après moisson
Orge d'hiver	10+1 (40 %)	15+1 (60 %)	2	-	8+1 (34,8 %)	15+1 (65,2 %)
Blé	36+1 (83,7 %)	7+1 (16,3 %)	24	-	12+1 (63,2 %)	7+1 (36,8 %)
Orge printemps	-	1	-	-	-	1
Coupe forestière	1	-	1	-	-	-
	47+2 (67,1 %)	23+2 (32,9 %)	27	-	20+2 (46,5 %)	23+2 (53,5 %)

\* : pour certains nids, l'envol s'effectue pendant la moisson. Le nombre de nids concerné ne correspond donc pas à l'ensemble des nids identifiés pour l'espèce. Cela concerne 2 nids.

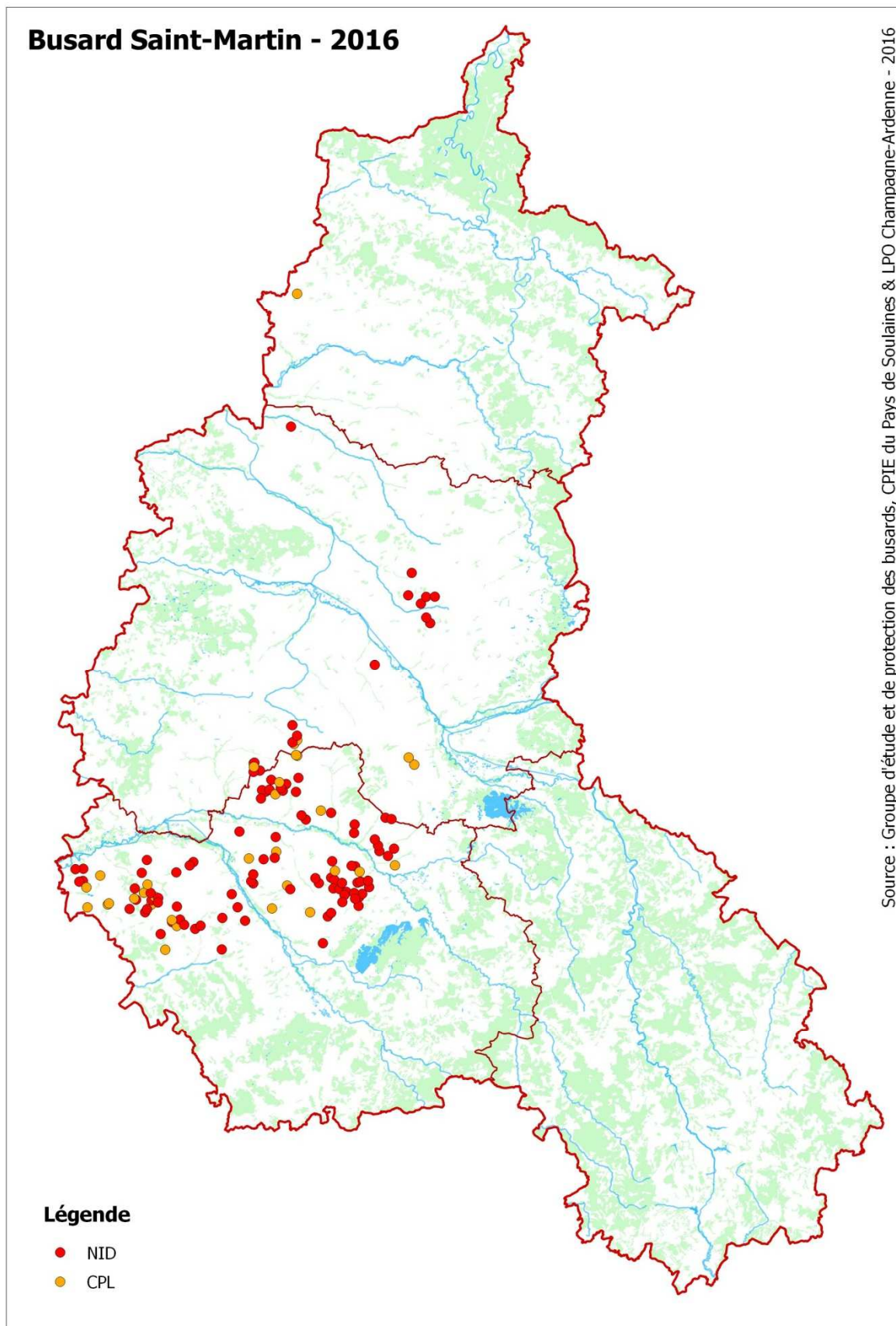
Bilan par commune

Commune	Code INSEE	Nombre de nids suivis et/ou pris en charge			
		Nb couples suivis	Nb nids suivis	Nb nids protégés	Nb de jeunes à l'envol
<b>ARDENNES</b>					
Seraingourt	08413	1	0	0	0
<b>AUBE</b>					
Assencières	10014	1	1	1	3
Aubeterre	10015	2	1	0	2
Aulnay	10017	1	1	0	3
Val-d'Auzon	10019	3	3	0	5
Avant-lès-Ramerupt	10021	3	3	2	10
Avon-la-Pèze	10023	4	3	1	2
Bourdenay	10054	1	1	0	0
Bouy-Luxembourg	10056	1	1	0	0
Chalette-sur-Voire	10073	1	0	0	0
Champfleury	10075	5	4	4	11
Charmont-sous-Barbuise	10084	3	3	2	4
Charny-le-Bachot	10086	1	1	1	3
Chauchigny	10090	2	2	1	5
Chaudrey	10091	1	1	0	0
Le Chêne	10095	2	1	0	0
Dampierre	10121	1	1	0	4
Dierrey-Saint-Pierre	10125	2	2	1	5
Droupt-Saint-Basle	10131	1	1	0	0
Faux-Villacerf	10145	2	1	1	1
Fontaine-Mâcon	10153	1	0	0	0
Fontenay-de-Bossery	10154	3	3	0	0
Gélanes	10164	1	1	0	3
Les Grandes-Chapelles	10166	1	1	1	4
Herbisse	10172	4	4	2	6
Isle-Aubigny	10174	1	1	1	2
Jasseines	10175	3	3	1	6
Laubressel	10190	1	1	1	2
Lhuître	10195	1	1	1	4
Longsols	10206	4	4	3	6
Luyères	10210	1	0	0	0
Macey	10211	1	1	0	3
Mesnil-Lettre	10236	2	1	0	0
La Motte-Tilly	10259	1	1	0	4
Nozay	10269	2	1	1	0
Onjon	10270	6	6	2	9
Origny-le-Sec	10271	3	3	1	5
Ormes	10272	1	1	0	0
Pâlis	10277	1	0	0	0
Payns	10282	1	1	1	3
Pouan-les-Vallées	10299	1	1	0	2
Pougy	10300	1	1	1	3
Prunay-Belleville	10308	3	2	1	4
Ramerupt	10314	1	1	1	0
Rigny-la-Nonneuse	10318	8	5	3	10
Rilly-Sainte-Syre	10320	1	1	0	2
Saint-Benoit-sur-Seine	10336	1	0	0	0
Saint-Flavy	10339	1	1	1	3
Saint-Loup-de-Buffigny	10347	1	1	1	3



Commune	Code INSEE	Nombre de nids suivis et/ou pris en charge			
		Nb couples suivis	Nb nids suivis	Nb nids protégés	Nb de jeunes à l'envol
<b>AUBE</b>					
Saint-Lupien	10348	1	1	0	0
Saint-Lyé	10349	1	1	0	2
Saint-Martin-de-Bossenay	10351	1	0	0	0
Salon	10365	2	2	1	8
Savières	10368	1	1	0	2
Soligny-les-étangs	10370	1	0	0	0
Traînel	10382	1	0	0	0
Trancault	10383	2	0	0	0
Vaucogne	10398	1	1	1	4
Verricourt	10405	1	0	0	0
Villadin	10410	1	1	0	0
Villeloup	10414	1	1	0	3
Villiers-Herbisse	10430	2	1	1	0
<b>MARNE</b>					
Boult-sur-Suippe	51074	1	1	1	3
La Chappe	51147	1	1	1	3
Corbeil	51169	1	1	0	3
Courdemanges	51184	1	0	0	0
Courtisols	51193	5	5	4	13
L'Epine	51231	1	1	1	3
Faux-Fresnay	51243	1	1	0	0
Gourgançon	51276	3	1	0	2
Huiron	51295	1	0	0	0
Mairy-sur-Marne	51339	1	1	1	3
Montépreux	51377	1	1	1	3
Vassimont-et-Chapelaine	51594	1	1	1	3

Carte de localisation des nids et couples de Busard Saint-Martin suivis par le Réseau busards – saison 2016



D. Busard des roseaux

Modalités d'intervention par type de culture (et/ou milieu)

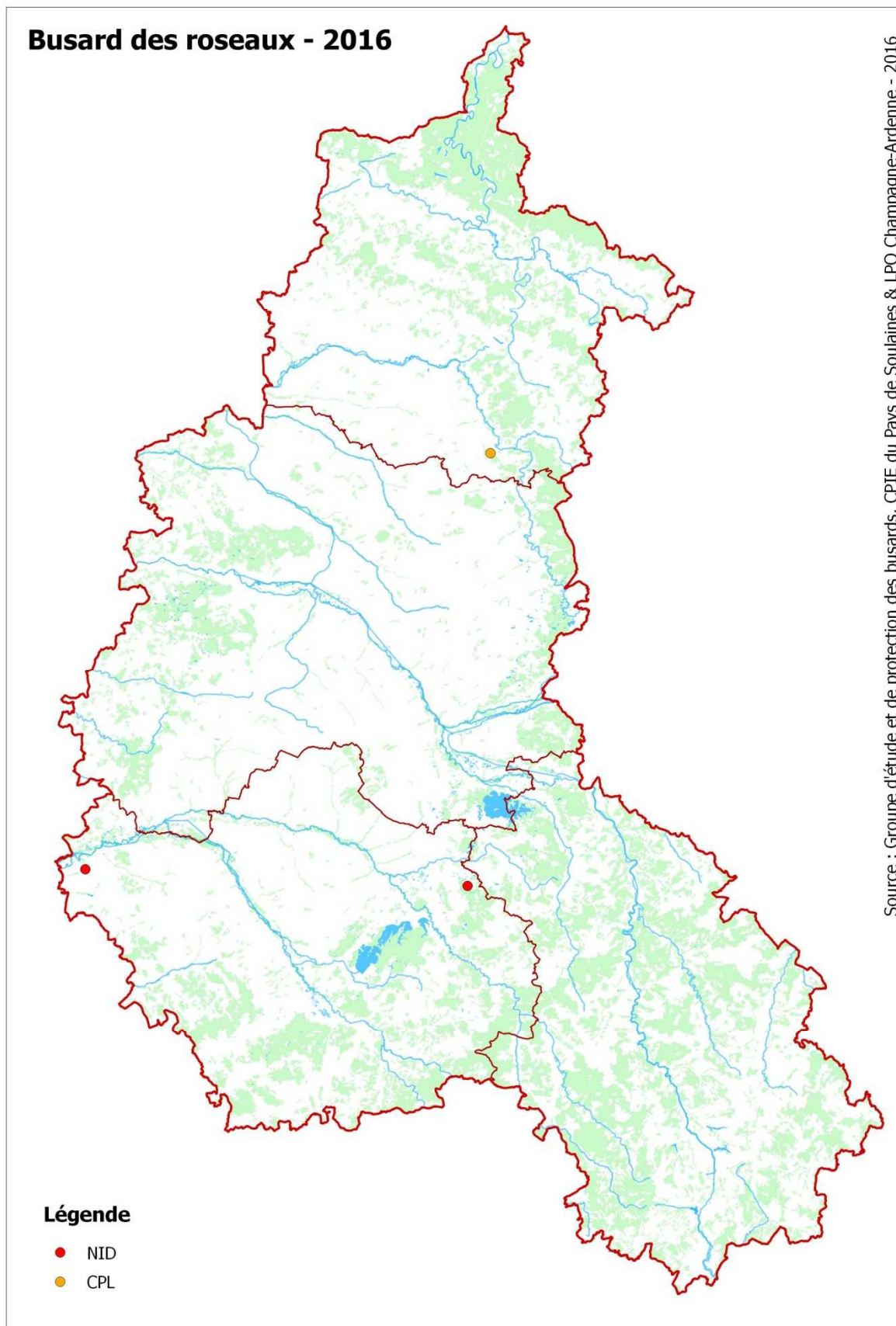
Détail	Nombre de nids suivis et/ou pris en charge		Modalités d'intervention					
	Nb nids suivis	Nb nids protégés	NON (1)	JAL-CAP (2)	DEP (3)	DEG (4)	CGT-CSF-CAG (5)	CDS (6)
Roselière	1	-	1	-	-	-	-	-
Blé	1	-	1	-	-	-	-	-
<b>Total</b>	<b>2</b>	<b>-</b>	<b>2</b>	<b>-</b>	<b>-</b>	<b>-</b>	<b>-</b>	<b>-</b>

- (1) : aucune intervention en dehors du baguage éventuel des poussins ou nid trouvé avant moisson  
 (2) : pose de jalons pour permettre à l'agriculteur de contourner le nid (JAL) ou prélèvement pendant la moisson (CAP et NTM)  
 (3) : déplacement du nid vers une culture plus tardive  
 (4) : déplacement du nid vers une culture plus tardive et installation d'une cage pour protéger la nichée d'éventuels prédateurs terrestres  
 (5) : pose de cages-traineaux (CGT), de cages sans fond (CSF ou SA) ou carré grillagé (CAG) pour protéger la nichée d'éventuels prédateurs terrestres et éviter la verse de la culture  
 (6) : transfert des œufs ou poussins en Centre de sauvegarde ou injection dans un autre nid car nichée menacée

Bilan par commune

Commune	Code INSEE	Nombre de nids suivis et/ou pris en charge			
		Nb couples suivis	Nb nids suivis	Nb nids protégés	Nb de jeunes à l'envol
<b>ARDENNES</b>					
Challerange	08097	1	0	0	0
<b>AUBE</b>					
Epothémont	10139	1	1	0	3
Fontenay-de-Bossery	10154	1	1	0	0

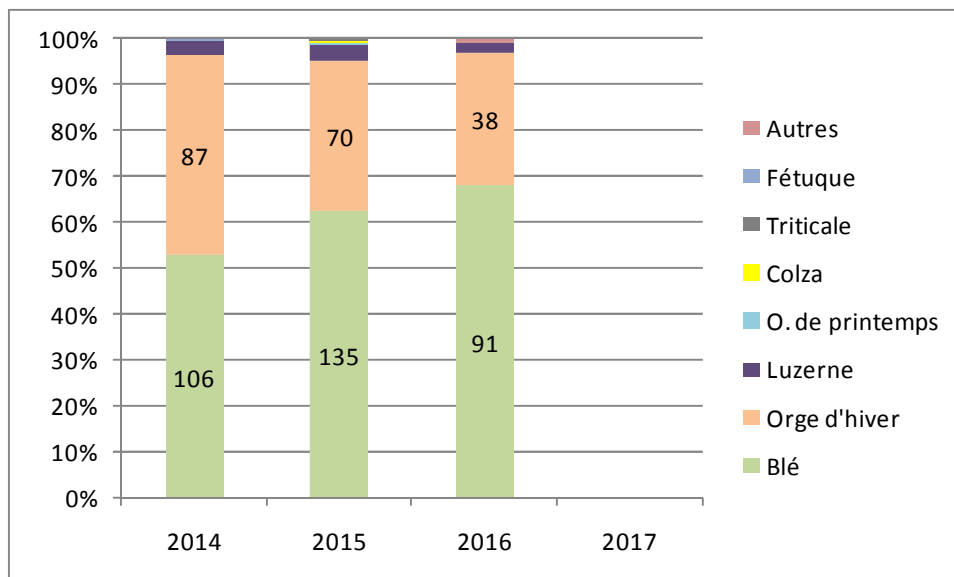
Carte de localisation des nids et couples de Busard des roseaux suivis par le Réseau busards – saison 2016



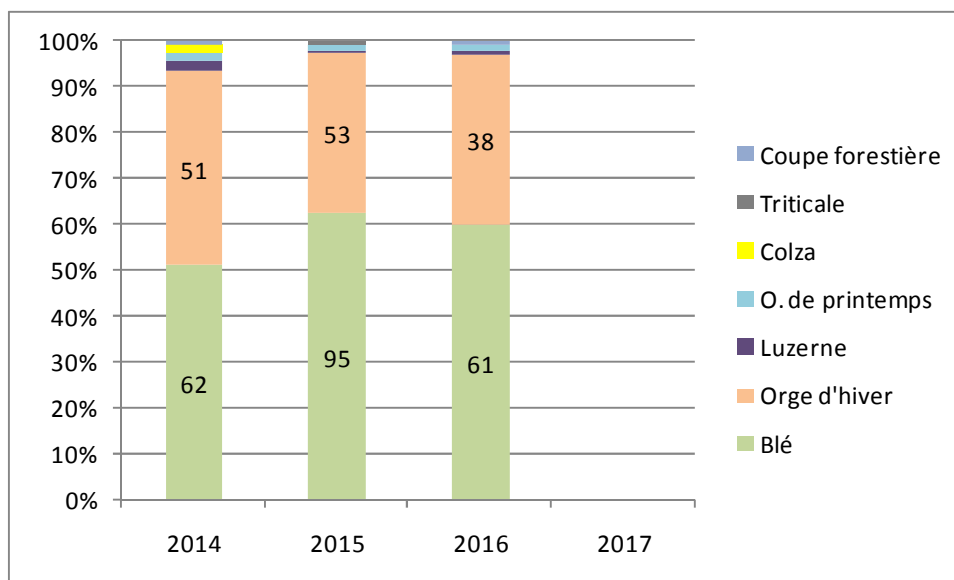
## DONNEES COMPLEMENTAIRES

### A. Distribution saisonnière des nids suivis en fonction de l'assolement

#### Busard cendré

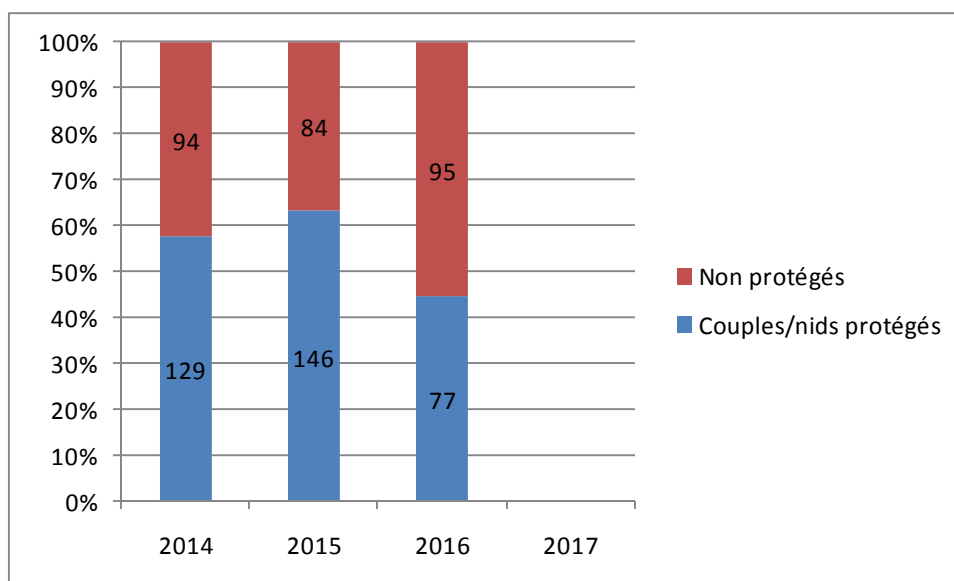


#### Busard Saint-Martin

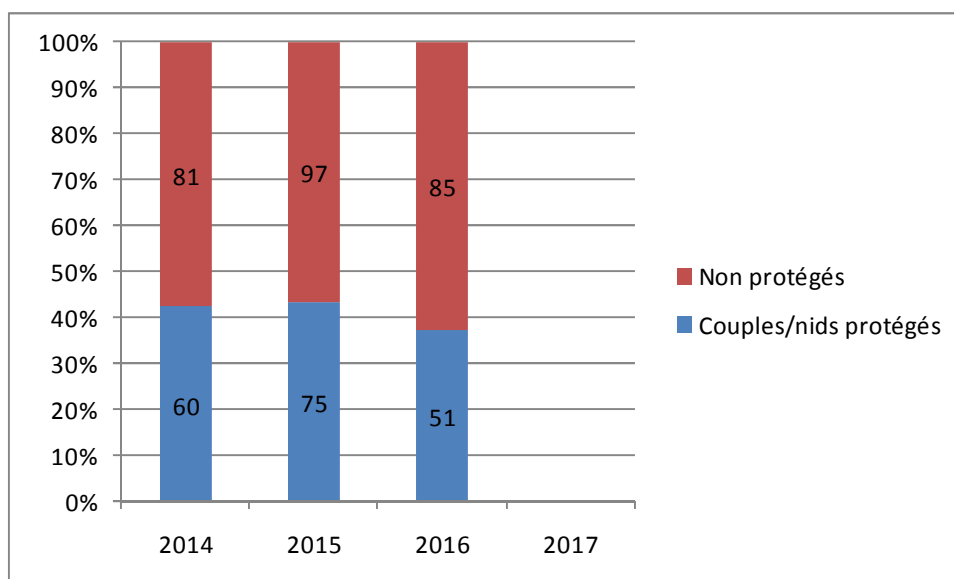


B. Evolution du taux d'intervention global (nombre de nids pris en charge / nombre de nids localisés)

Busard cendré

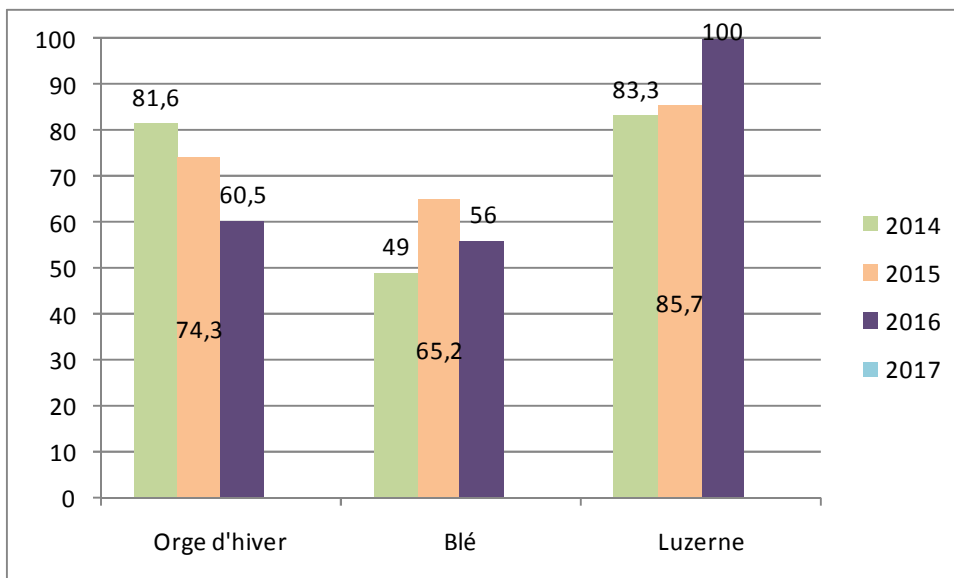


Busard Saint-Martin

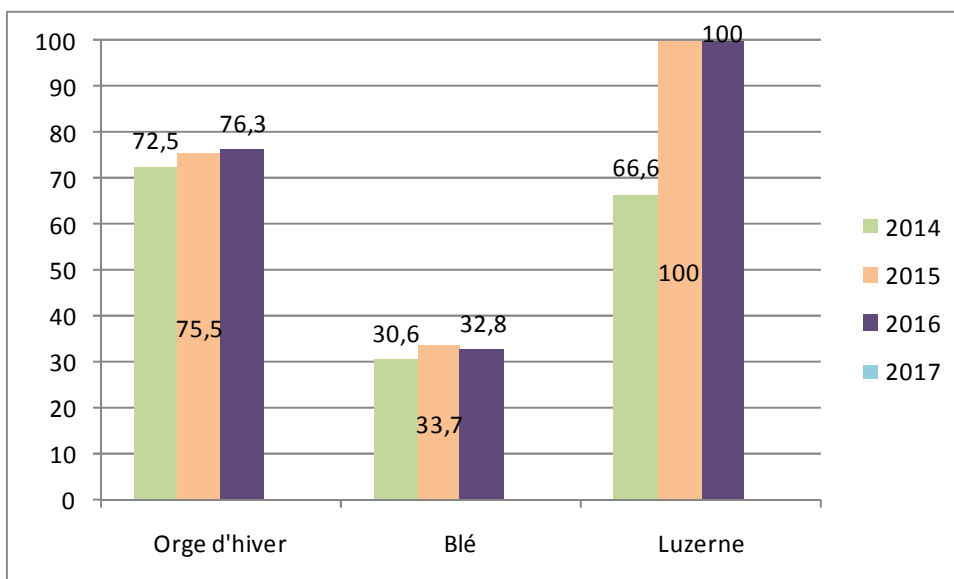


C. Evolution du taux d'intervention en fonction de l'assolement (% du nombre de nids pris en charge / nombre de nids localisés)

Busard cendré

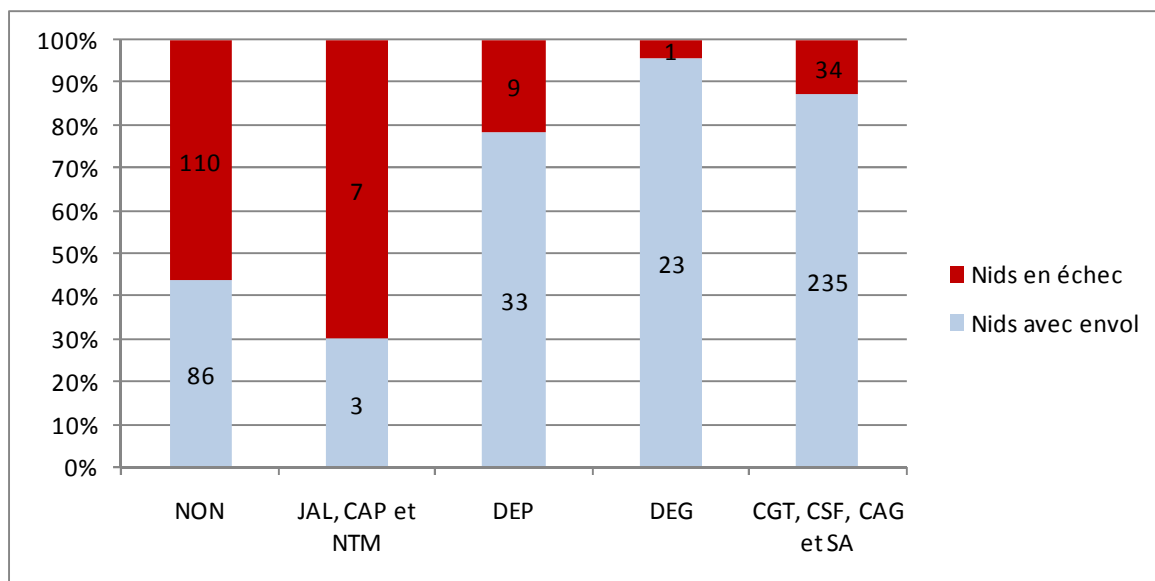


Busard Saint-Martin



D. Succès de la reproduction en fonction des techniques de protection (synthèse 2014-2016)

Busard cendré

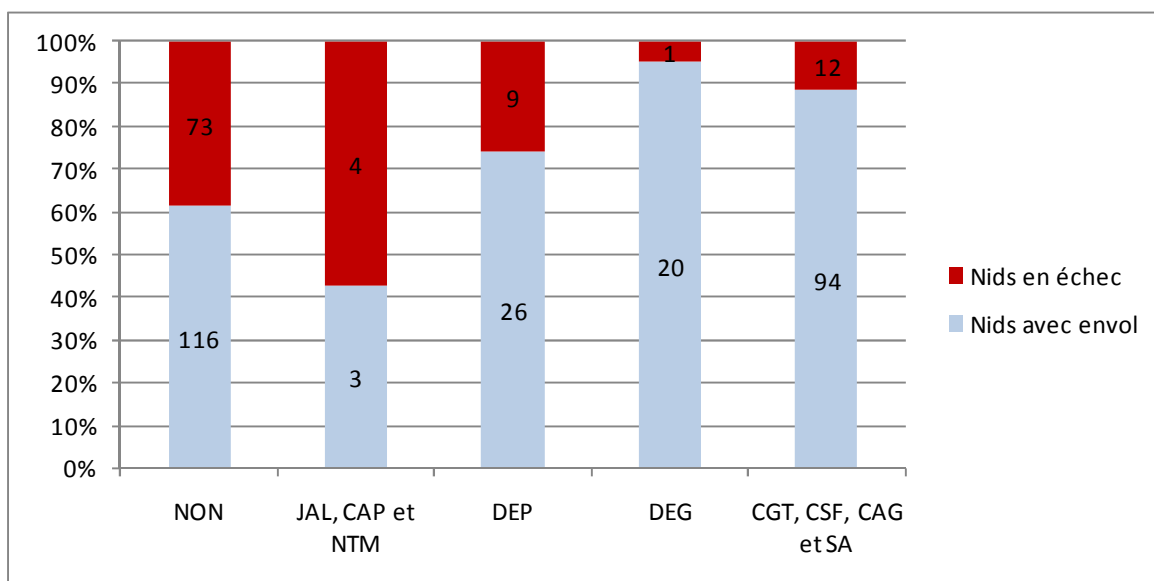


Type de protection	Nb nids suivis	Succès de la reproduction			% d'envol	Nb de poussins supposés à l'envol	Nb de poussins / nid suivi
		Nb nids en échec	Nb nids avec envol	Ne sais pas			
Absence d'intervention (NON)	196	57	86	53	43,9 % mini	260	1,33
Nid contourné (JAL, CAP et NTM)	10	6	3	1	30 %	6	0,60
Déplacements (DEP)	42	9	33	-	78,6 %	104	2,48
Déplacements + cages (DEG)	24	1	23	-	95,8 %	67	2,79
Cages (CGT, CSF, CAG et SA)	269	34	235	-	87,4 %	800	2,97
C. sauvegarde et injection (CDS et INJ)	7	7	x	x	x	Non évalué	x
<b>Total</b>	<b>548</b>	<b>114</b>	<b>380</b>	<b>54</b>	<b>69,3 %</b>	<b>1237</b>	<b>2,26</b>

Cultures	Nb nids en échec sans intervention	Nb nids en échec avec intervention	Nb nids pris en charge par CDS
Orge d'hiver	47/49 (95,9 %)	23/143 (16,1 %)	3
Blé	57/141 (40,4 %)	20/189 (10,6 %)	2
Orge printemps	1/1 (100 %)	-	2
Luzerne	2/2 (100 %)	8/12 (66,7 %)	
Colza	1/1 (100 %)	-	
Triticale	1/1 (100%)	-	
Fétuques		0/1 (0 %)	
Autres	1/1 (100 %)	-	
<b>Total</b>	<b>110/196 (56,1 %)</b>	<b>51/345 (14,8%)</b>	<b>7</b>



Busard Saint-Martin



Type de protection	Nb nids suivis	Succès de la reproduction			% d'envol	Nb de poussins supposés à l'envol	Nb de poussins / nid suivi
		Nb nids en échec	Nb nids avec envol	Ne sais pas			
Absence d'intervention (NON)	189	38	116	35	61,4 % mini	412	2,18
Nid contourné (JAL, CAP et NTM)	7	4	3	-	42,8 %	9	1,28
Déplacements (DEP)	35	9	26	-	74,3 %	104	2,97
Déplacements + cages (DEG)	21	1	20	-	95,2 %	66	3,14
Cages (CGT, CSF, CAG et SA)	106	11	94	-	88,7 %	327	3,08
C. sauvegarde et injection (CDS et INJ)	17	17	x	x	x	Non évalué	x
<b>Total</b>	<b>375</b>	<b>80</b>	<b>259</b>	<b>35</b>	<b>69,1 %</b>	<b>918</b>	<b>2,45</b>

Cultures	Nb nids en échec sans intervention	Nb nids en échec avec intervention	Nb nids pris en charge par CDS
Orge d'hiver	28/36 (77,8 %)	18/102 (17,6 %)	4
Blé	43/147 (29,2 %)	4/61 (6,5 %)	10
Orge printemps	-	2/4 (50 %)	1
Luzerne	1/1 (100 %)	2/2 (100 %)	2
Coupe forestière	0/2 (0 %)	-	-
Tritical	0/1 (0 %)	-	-
Colza	1/2 (50 %)	-	-
<b>Total</b>	<b>73/189 (38,6 %)</b>	<b>26/169 (15,4 %)</b>	<b>17</b>

E. Interaction dates de moissons, dates d'envol et mesures de protection (synthèse 2014-2016)

Busard cendré

	Globalité*		Sans intervention (hors CDS)		Avec intervention*	
	Nb nids avec envol avant moisson	Nb nids avec envol après moisson	Nb nids avec envol avant moisson	Nb nids avec envol après moisson	Nb nids avec envol avant moisson	Nb nids avec envol après moisson
Orge d'hiver	12+2 (10 %)	108+2 (90 %)	2 (100 %)	-	10+2 (8,5 %)	108+2 (91,5 %)
Blé	149+29 (66,5 %)	75+29 (33,5 %)	84 (100 %)	-	65+29 (46,4 %)	75+29 (53,6 %)
Luzerne	1 (25 %)	3 (75 %)		-	1 (25 %)	3 (75 %)
Fétuque		1		-		1
	162+31 (46,4 %)	187+31 (53,6 %)	86 (100 %)	-	76+31 (28,9 %)	187+31 (71,1 %)

\* : pour certains nids, l'envol s'effectue pendant la moisson. Le nombre de nids concerné ne correspond donc pas à l'ensemble des nids identifiés pour l'espèce. Cela concerne 31 nids.

Busard Saint-Martin

	Globalité*		Sans intervention (hors CDS)		Avec intervention*	
	Nb nids avec envol avant moisson	Nb nids avec envol après moisson	Nb nids avec envol avant moisson	Nb nids avec envol après moisson	Nb nids avec envol avant moisson	Nb nids avec envol après moisson
Orge d'hiver	18+14 (23,1 %)	60+14 (76,9 %)	7 (87,5 %)	1 (12,5 %)	11+14 (15,7 %)	59+14 (84,3 %)
Blé	127+8 (83 %)	26+8 (17 %)	103+1 (100%)	0+1 (0%)	24+7 (48 %)	26+7 (52 %)
Orge printemps	-	2 (100 %)	-	-	-	2 (100 %)
Coupe forestière	2	-	2	-	-	-
Tritical	1	-	1	-	-	-
Colza	1	-	1	-	-	-
	149+22 (62,9 %)	88+22 (37,1 %)	114+1 (99,1 %)	1+1 (0,9 %)	35+21 (28,7 %)	87+21 (71,3 %)

\* : pour certains nids, l'envol s'effectue pendant la moisson. Le nombre de nids concerné ne correspond donc pas à l'ensemble des nids identifiés pour l'espèce. Cela concerne 22 nids.

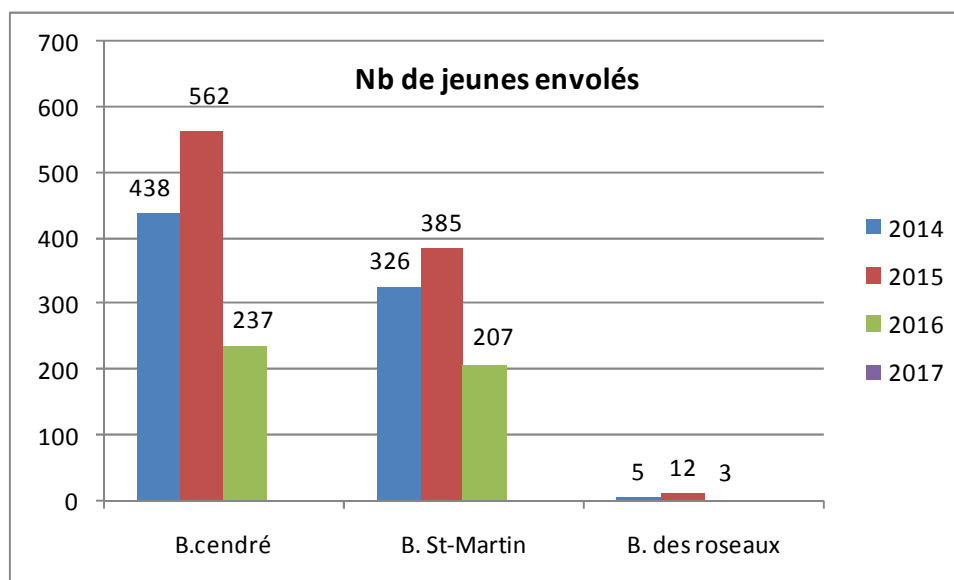
F. Evolution saisonnière du succès de la reproduction en fonction du système de protection utilisé (synthèse 2014-2016)

Busard cendré

Type de protection	% d'envol			Nb de poussins / nid suivi		
	2014	2015	2016	2014	2015	2016
Absence d'intervention (NON)	50,7 %	43,4 %	35,7 %	1,55	1,42	0,93
Nid contourné (JAL, CAP et NTM)	20 %	0 %	66,7 %	0,2	0	1,67
Déplacements (DEP)	78,6 %	73,7 %	88,9 %	2,21	2,79	2,22
Déplacements + cages (DEG)	100 %	100 %	80 %	2,55	3,4	2
Cages (CGT, CSF, CAG et SA)	81,2 %	91,1 %	90 %	2,84	3,33	2,5
C. sauvegarde et injection (CDS et INJ)	Non évalué	Non évalué	Non évalué	Non évalué	Non évalué	Non évalué
<b>Total</b>	<b>67,5 %</b>	<b>73 %</b>	<b>66,2 %</b>	<b>2,19</b>	<b>2,61</b>	<b>1,78</b>

Busard Saint-Martin

Type de protection	% d'envol			Nb de poussins / nid suivi		
	2014	2015	2016	2014	2015	2016
Absence d'intervention (NON)	59 %	68,8 %	52,9 %	2,29	2,52	1,53
Nid contourné (JAL, CAP et NTM)	0 %	100 %	100 %	0	3	3
Déplacements (DEP)	73,3 %	70 %	80 %	3,8	2,4	2,3
Déplacements + cages (DEG)	100 %	100 %	88,9 %	3,71	3,6	2,44
Cages (CGT, CSF, CAG et SA)	90 %	86,9 %	90 %	3,43	3,17	2,6
C. sauvegarde et injection (CDS et INJ)	Non évalué	Non évalué	Non évalué	Non évalué	Non évalué	Non évalué
<b>Total</b>	<b>66,9 %</b>	<b>69,7 %</b>	<b>70,6 %</b>	<b>2,69</b>	<b>2,53</b>	<b>2,03</b>



G. Evolution saisonnière du taux d'échec en fonction des interventions (synthèse 2014-2016)

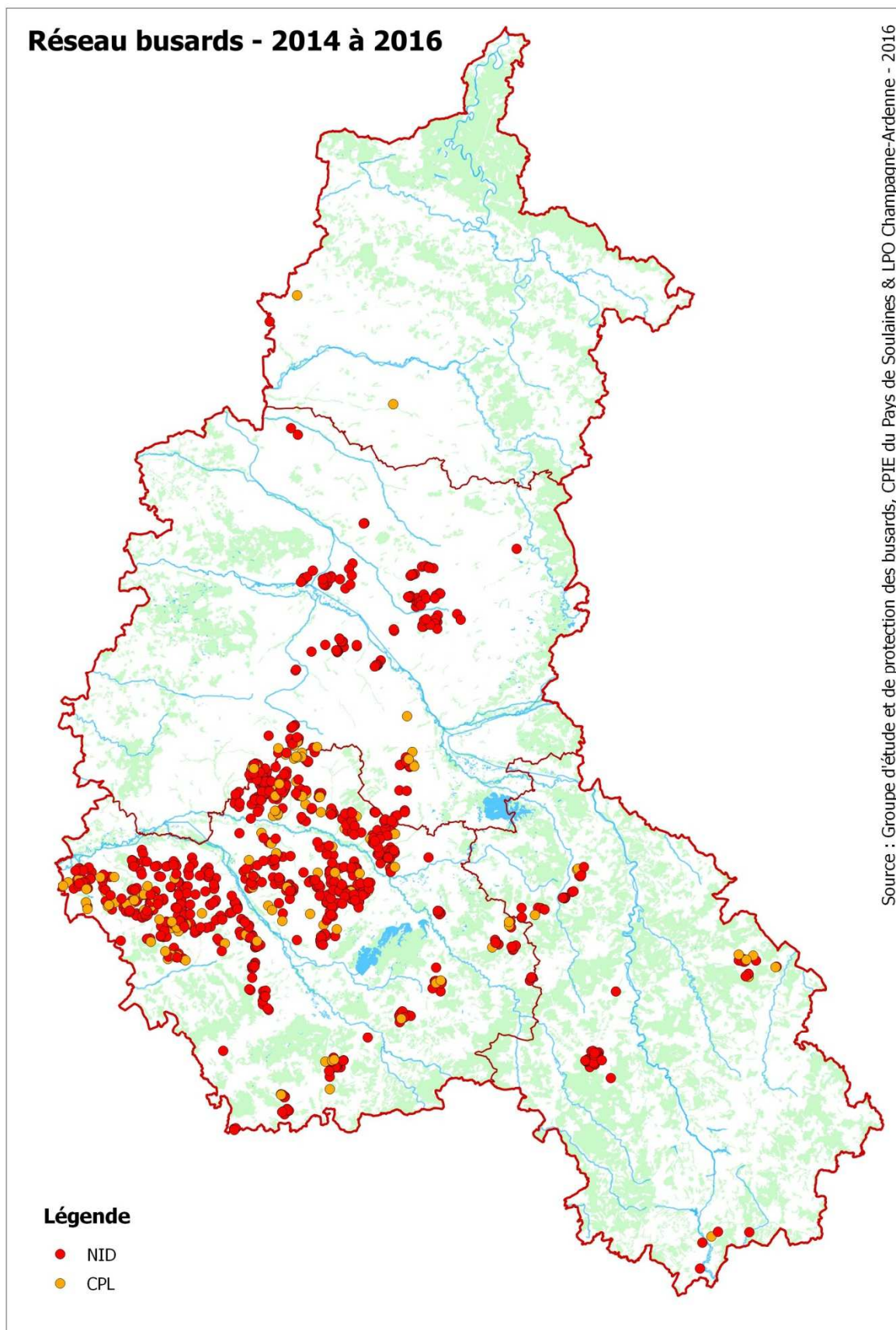
Busard cendré

Année	% nids en échec sans intervention	% nids en échec avec intervention	Nb nids pris en charge par CDS
2014	49,3 %	20,1 %	5
2015	56,5 %	11,8 %	2
2016	62,5 %	11,7 %	0
Total	110/196 = 56,1 %	51/345 = 14,8 %	7

Busard Saint-Martin

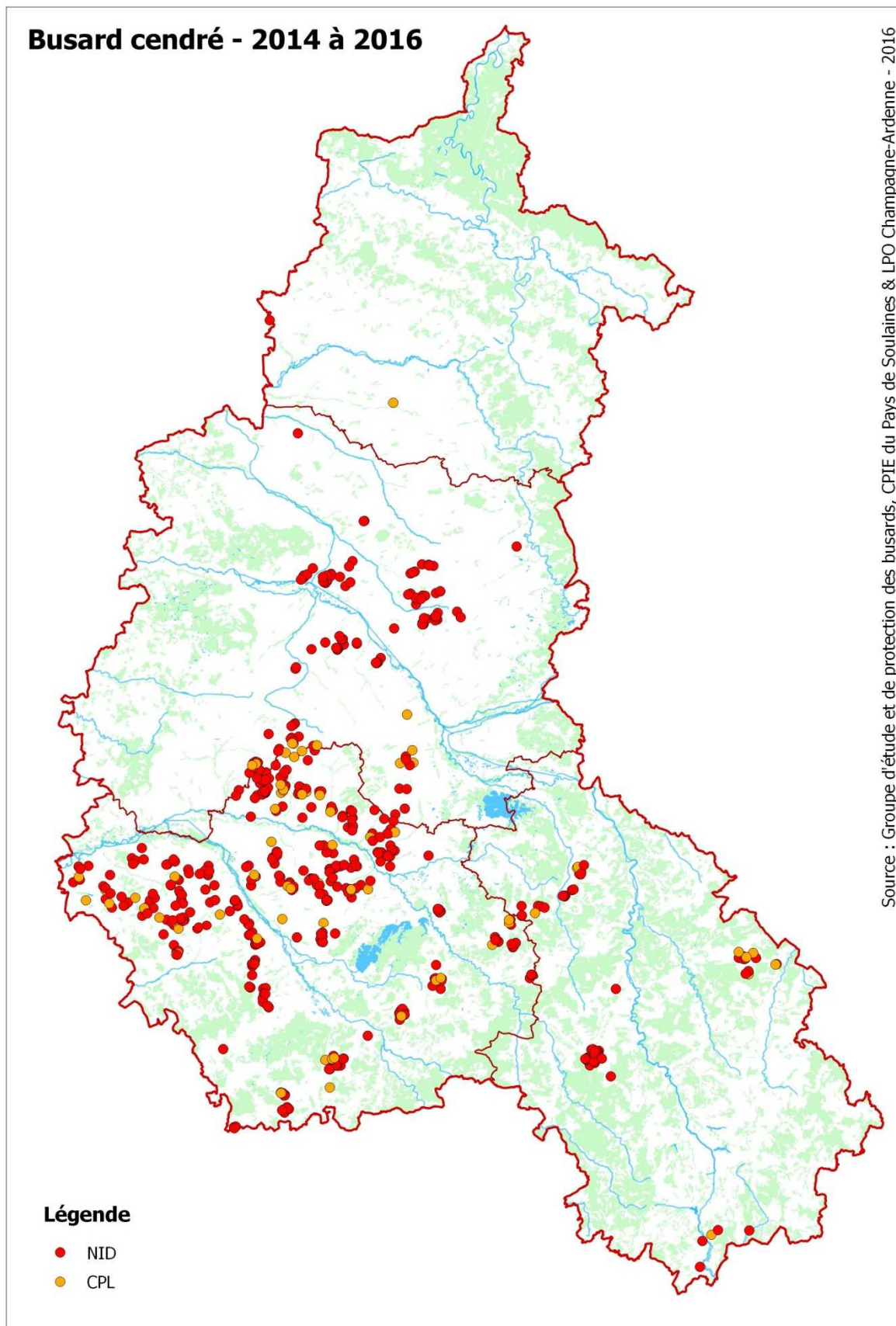
Année	% nids en échec sans intervention	% nids en échec avec intervention	Nb nids pris en charge par CDS
2014	40,9 %	19,6 %	4
2015	31,2 %	14,5 %	13
2016	47 %	11,7 %	0
Total	73/189 = 38,6 %	26/169 = 15,4 %	17

H. Distribution spatiale des secteurs d'intervention du Réseau Busards (synthèse 2014-2016)

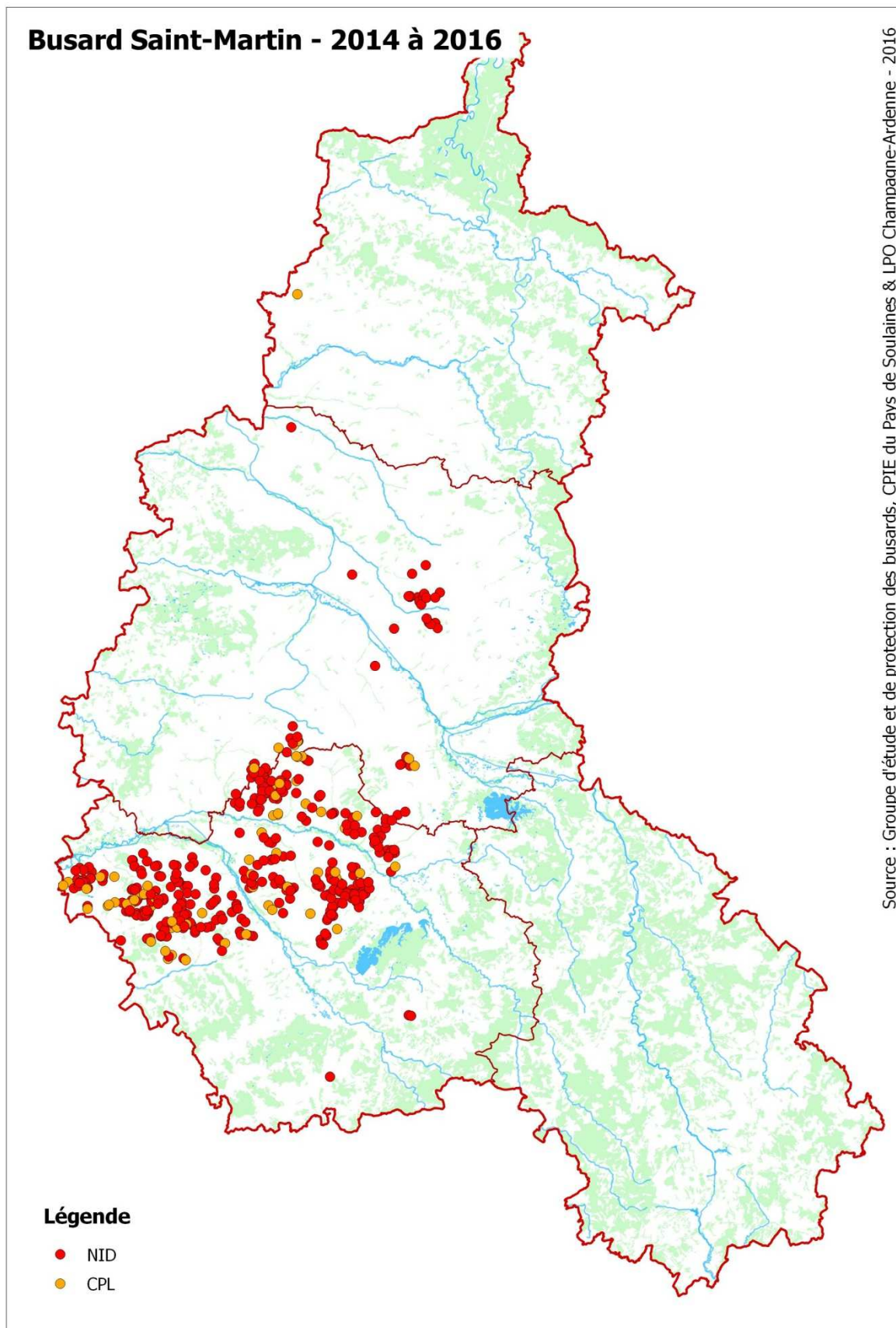


I. Distribution spatiale des secteurs d'intervention par espèce (synthèse 2014-2016)

Busard cendré



Busard Saint-Martin



Busard des roseaux

