

LPO CHAMPAGNE ARDENNE



Bilan d'activité
2023



A black and white bird, possibly a Wagtail, is perched on a reed stalk. The bird has a white body with black markings on its head and back. The background is a soft, out-of-focus natural setting.

Sommaire

3 Espèces & Biodiversité

3 Études, suivis et protection d'espèces

11 Études, suivis et protection des territoires

14 Veille environnementale

15 Sites Remarquables

17 Habitats anthropisés

18 Homme & Société

18 Éducation et sensibilisation

20 Vie associative

27 Communication

28 L'équipe LPO Champagne-Ardenne

29 Nos principaux partenaires

29 Bilan social

Études, suivis et protection d'espèces

Grue cendrée

Réseau Grues France

La LPO Champagne-Ardenne est coordinatrice du Réseau Grues France. Celui-ci, constitué d'une soixantaine d'organismes sur l'ensemble du territoire français, permet de suivre la migration et l'hivernage de la Grue cendrée afin de sensibiliser le public et les médias à la migration. En 2023, l'hivernage des grues en France, bien qu'en léger recul par rapport au record de l'an dernier, reste à un niveau élevé avec 170 540 grues. L'hivernage en Champagne-Ardenne est classique avec 22 560 grues (en recul par rapport à l'année précédente : 35 500 individus). L'effectif total de grues transitant par l'Europe de l'ouest est de 381 000 grues en baisse très largement si l'on compare à 2022 avec ses 476 200 grues. Où étaient donc ces 95 000 grues lors de l'hiver 2023 pour être passées au travers des comptages ?

Comptage des grues au lac du Der : Une migration postnuptiale très tardive !

Le chiffre des grues, hivernant au lac du Der en ce début d'année, atteignait 6 450 au comptage WI du 15 janvier. Elles étaient 7 450 présentes le 29 janvier.

Lors de la migration pré-nuptiale, les grues remontent rapidement vers leurs zones de reproduction et ne stationnent pas très longtemps au lac du Der. Les comptages effectués pendant cette période le confirment : seulement 4 000 grues le 12 février puis 7 980 le 19 pour le dernier comptage de cette migration pré-nuptiale. Des passages seront notés jusque début mars. Lors de la migration postnuptiale, des vents forts du SW, soufflant régulièrement pendant plus d'un mois, ont empêché les grues, venant d'Europe du

Nord, de commencer leurs mouvements migratoires habituels vers l'Espagne et retarder leur arrivée au lac du Der, étape importante dans leur migration. Un seul chiffre retient l'attention : le 19 novembre, les bénévoles de la LPO Champagne-Ardenne comptabilisaient 93 600 grues, chiffre minimum car le brouillard recouvrait certains postes et la visibilité était mauvaise, voire nulle (Chantecoq). On peut donc supposer que plus de 100 000 grues étaient présentes. Ce chiffre concorde avec des conditions météorologiques favorables (vent du Nord-Est) pour que les grues puissent, enfin, descendre vers le SW. Les autres chiffres des comptages ne dépassent pas 40 000 : seulement 1 200 grues comptées lors du premier comptage du 15 octobre et à l'occasion de la semaine de la Fête de la Grue organisée, comme chaque année, par notre association... 20 560 et 32 270 grues étaient comptabilisées le 21 et 29 octobre. Le public, habituellement nombreux pour cette manifestation, était moins important car les conditions météorologiques étaient mauvaises : pluie, vent, froid... ! Les autres chiffres étaient faibles pour cette fin d'année : 13 600 le 26 novembre, 32 250 le 3 décembre. Pour les derniers

comptages de la saison : 22 400 grues étaient comptées le 16 et 12 150 le 30 décembre.

Il est important de rappeler que les conditions météorologiques et le niveau d'eau sont déterminants pour la concentration ou non des populations et pour la migration. Les comptages effectués pendant cette année 2023 confirment que les prévisions concernant le nombre de grues fréquentant le lac du Der en périodes pré-nuptiale, postnuptiale ou hivernale sont inutiles...

Le nombre de bénévoles progresse et de nouveaux compteurs sont encore venus, cette année, grossir les rangs de l'équipe de la LPO Champagne-Ardenne qui est toujours aussi dynamique et motivée.

Quelques chiffres : 14 comptages effectués pour près de 370 000 Grues cendrées comptabilisées et plus d'une trentaine de compteurs mobilisés lors de cette saison. Nous remercions tous les bénévoles de la LPO Champagne-Ardenne pour leur disponibilité et leur engagement fidèle !



Busards

5ème « bonne » année de suite !

Mais cette bonne année n'est due qu'à l'engagement des « acteurs » (busardeux et agriculteurs) 67 893 km déclarés et plus de 5 000 heures !

Car sans eux, ce n'est qu'un poussin sur 20 qui s'envole sans « aide » !

Autant dire que la faune de nos plaines cultivées reste plus que menacée.

Pour le Busard St Martin, l'action est d'autant plus importante que le nombre de couples surveillés en

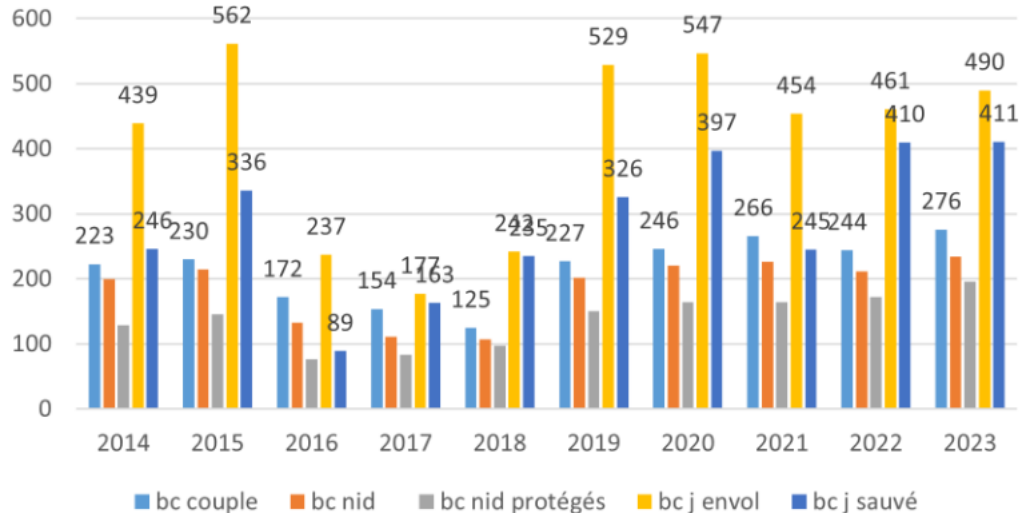
Champagne crayeuse représente plus de la moitié des couples surveillés en France ! et l'espèce disparaît de toute l'Europe !

L'heure est grave ! Et si la disparition des busards est « inévitable », nous voulons croire qu'un jour, la faune (toute la faune) de nos plaines sera prise en considération.

En attendant... plus qu'à aller dans les champs voir ceux qui y travaillent et ce qui s'y passe...

Bonnes balades !

Busard cendré



Plans Nationaux d'Actions avifaune

La déclinaison des plans nationaux d'actions est cofinancée par l'Union européenne. L'Europe s'engage en Champagne-Ardenne avec le FÉDER.



Financé par l'Union européenne

Aigles pêcheurs

Le Balbuzard pêcheur et le Pygargue à queue blanche font partie des (trop peu nombreuses) espèces d'oiseaux dont la dynamique est positive. Les populations n'en demeurent pas moins fragiles. C'est pourquoi elles bénéficient d'un Plan national d'actions.

Avec l'aide de nos partenaires, nous pouvons affirmer que la Champagne-Ardenne accueille au moins 3 couples nicheurs de « balbu » : le couple historique dans la Marne et 2 autres dans les Ardennes. Pour l'un d'entre eux, la nidification a échoué en 2023 (dérangement et manque d'arbre porteur). D'où l'importance de se mobiliser en faveur de la pose de plateformes pour pallier ce manque et inciter les couples à s'installer dans des endroits tranquilles. La LPO CA a ainsi initié en 2023 un projet de pose de plateformes autour du lac du Der, dans le Perthois ainsi qu'en Argonne.



Des rencontres ont été programmées avec les acteurs du territoire pour permettre leur déploiement (ONF, EPTB...).

Quant au Pygargue à queue blanche, le couple historique occupe toujours sa place et a pu mener 2 jeunes à l'envol en 2023. La quantité d'oiseaux fréquentant notre ex-région, y compris durant la belle saison, laisse entrevoir de nouvelles installations de l'espèce.

Quant au Pygargue à queue blanche, le couple a occupé la même aire que l'année dernière et les 2 jeunes produits ont pris leur envol début juillet.

Milan royal

Le déploiement de balises GPS s'est poursuivi en 2023. En tout, plus de 30 Milans royaux ont été équipés en Haute-Marne dans le cadre de différents programmes. L'un deux, le LIFE EUROKITE, vise à identifier les principales causes de mortalité des milans européens, avec pour objectif de mener des actions concrètes par la suite pour les atténuer.



Ces opérations de baguage sont permises par la mobilisation des bénévoles et des salariés dans le suivi des couples nicheurs dans toute la Champagne -Ardenne. Cela représente plus de 50 couples dont 13 recensés dans le département des Ardennes où l'espèce continue son expansion.

L'année 2023 est en outre marquée par le retour du Milan royal dans la Marne, après plusieurs décennies d'absence. Le couple a mené 2 jeunes à l'envol sous la surveillance des bénévoles locaux.

Autre événement marquant, celui d'un Milan royal immature retrouvé pris au piège dans une fosse à lisier à Giey-sur-Aujon-52 en juillet. Souffrant d'une simple hypothermie, il a pu être relâché une semaine plus tard, au même endroit, après avoir bénéficié du savoir-faire du centre de soin de Soulaines. Il s'avère que l'individu est un grand voyageur, puisqu'il s'est ensuite rendu en Suède en à peine 14 jours ! Début janvier, il se trouvait dans le nord du Portugal... à plus de 2 300 km.

A l'occasion de son relâcher, le découvreur, les bénévoles et des partenaires locaux étaient conviés.

Le Rôle des genêts

Le Rôle des genêts, oiseau aux mœurs quasi spectrales et emblématique des prairies inondables, fréquente en petit effectif certaines vallées alluviales du Grand Est. Les chiffres de ces dernières années sont inexorablement en baisse et 2023 ne déroge pas à la règle avec seulement 4 mâles chanteurs ; tous recensés sur le territoire lorrain (vallée de la Meuse essentiellement). Pour la deuxième année consécutive les principales vallées champenoises, où le déficit en eau s'est fait cruellement ressentir, sont restées tristement silencieuses.

Comme les précédentes années, des contractualisations ponctuelles (mesures d'urgence) sont venues compléter les Mesures Agro-Environnementales (MAE) en retardant les fauches autour des quelques mâles présents en Lorraine, permettant aux rôles détectés d'élever leurs nichées. Ce dispositif obtient le soutien financier de la DREAL Grand Est et de certains Conseils Départementaux.

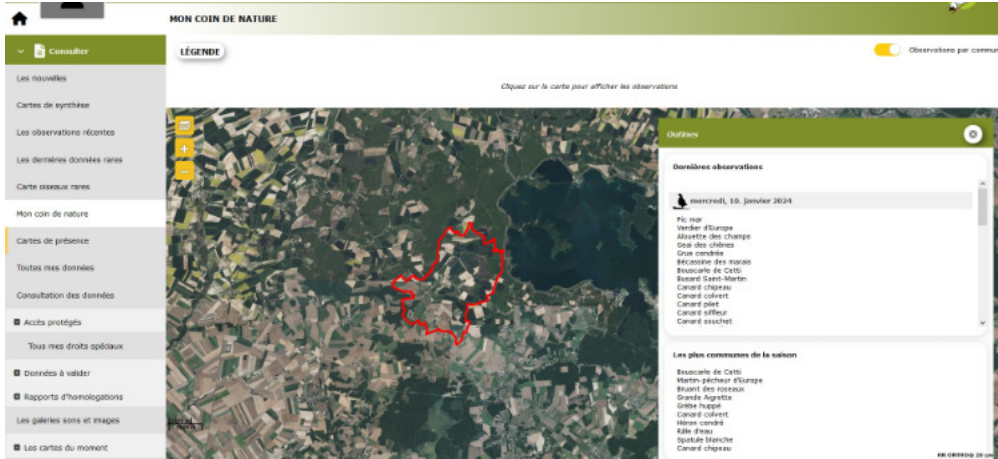
Les dynamiques régionales comme nationales s'entrecroisent et la population s'essouffle nettement. Malgré un avenir plutôt obscur, tout espoir pour cette espèce n'est pas perdu notamment pour son fief localisé dans les basses vallées angevines (Maine-et-Loire) : le Rôle des genêts nous ayant déjà démontré des capacités de rebond étonnantes pour peu que les conditions météorologiques soient réunies. Initiée en 2022, la rédaction du nouveau Plan National d'Actions en faveur du Rôle des genêts s'est achevée en 2023 avec un passage pour avis au Conseil National de la Protection de la Nature (CNPN) puis en enquête publique. Une fois les dernières retouches apportées, ce nouveau plan devrait entrer en vigueur en 2024 avec des actions programmées sur la décennie à venir. La LPO Champagne-Ardenne représente le réseau rôle Grand Est dans les instances nationales.

Les Pies-grièches grise et à tête rousse

Les pies-grièches grise et à tête rousse comptent parmi les espèces les plus menacées de l'avifaune régionale. Elles bénéficient d'un suivi étroit de leurs populations et ce à des intervalles de temps réguliers.

En 2023, l'attention s'est portée sur la Pie-grièche à tête rousse dont le dernier recensement remonte à l'année 2018. Les résultats d'alors étaient des plus alarmants avec à l'échelle de la Champagne-Ardenne seulement 8 territoires. Nonobstant des perspectives ténues, une actualisation des connaissances a été entreprise sur un des derniers secteurs de présence : le Bassigny. Sur la zone échantillonnée d'environ 300 km², 11 couples de Pie-grièche à tête rousse évoluaient dans des secteurs de prés et vergers pâturés. Au surplus, le carnet rose fut bien rempli avec pas moins de 26 jeunes à l'envol. Espérons qu'après leur migration en Afrique tropicale, ces petites pies-grièches et leurs parents retrouvent le chemin de la Haute-Marne lors des prochains printemps. Des courriers feront suite à ce recensement afin d'informer les propriétaires des parcelles fréquentées par l'espèce et de les sensibiliser sur l'importance du maintien de leur habitat.

La LPO Champagne-Ardenne en tant que structure coordinatrice pour le Grand Est, a pris part au comité de rédaction du nouveau Plan National d'Actions (PNA) dont la rédaction débutée en 2022 s'est poursuivie sur l'année suivante. Cette mouture du PNA devrait entrer en vigueur en 2024 pour une durée de 10 ans.



Faune Grand Est

C'est en 2024, après 15 ans d'existence, que faune-champagne-ardenne (FCA) tirera sa révérence pour laisser la place à son remplaçant : faune-grandest.org.

Année après année, FCA aura permis de fédérer sept associations de protection de la nature et près de 8 700 inscrits (majoritairement bénévoles) ! Au total, plus de 4,6 millions d'observations naturalistes ont été collectées parmi lesquelles 415 405 rien qu'en 2023. Un rythme effréné de 1 138 observations par jour (en moyenne) !

Faune Grand Est (FGE) fusionne les 3 anciens portails locaux d'Alsace, de Lorraine et de Champagne-Ardenne. A peine lancé, il regroupe donc déjà 11,5 millions d'observations et fait l'inventaire de plus de 7 100 taxons. Un Comité de pilotage FGE a été constitué et regroupe une vingtaine de structures. La LPO Champagne-Ardenne continuera d'assurer l'administration du portail, en lien étroit avec les partenaires historiques.

Si vous participiez à FCA, sachez que vous devez continuer à utiliser votre compte habituel. Il ne faut surtout pas créer un nouveau compte (vous n'auriez plus accès à vos anciennes observations). *Photo : « Mon coin de nature », une des nouvelles fonctionnalités proposées par faune-grandest.org*

Comptage WI

Pas moins de 101 observateurs ont participé au comptage WI en 2023. Les effectifs d'oiseaux dénombrés ont encore une fois été très importants pour de nombreuses espèces. C'est le cas notamment pour le Canard pilet (3 210 ind), le Canard chipeau (6 221 ind), le Pluvier doré (19 201 ind), le Vanneau huppé (48 034 ind) pour lesquels la région Champagne-Ardenne devient l'une des principales zones d'hivernage en France. A noter la présence d'espèces peu communes : Goéland marin et Phalarope à bec large à l'unité, 20 Macreuses brunes, 5 Spatules blanches entre autres.

Comptage hivernal des oiseaux des jardins

La participation est relativement stable en 2023 avec 485 jardins participants. Pour mémoire, la participation oscillait entre 420 et 500 jardins ces 3 dernières années. Les participants du département de la Marne se sont surpassés avec 208 jardins, suivis de près, et c'est une première, par le département des Ardennes (114) qui passe devant l'Aube (101). La Haute-Marne n'est pas en reste avec 93 jardins participants.

Le cap des 60 espèces a été franchi. La Mésange charbonnière reste l'espèce la plus notée. Dans le haut du podium, on retrouve ensuite (par ordre décroissant) : le Moineau domestique, le Rougicorbe familier, la Mésange bleue et le Merle noir. Viennent ensuite le Pinson des arbres, la Tourterelle turque, la Pie bavarde et le Pigeon ramier. Le Chardonneret élégant arrive juste après avec 126 observations, pratiquement *ex aequo* avec le Verdier d'Europe (123). Parmi les espèces les moins fréquentes, certains observateurs ont pu voir le Serin cini, le Pic noir ou le magnifique Martin-pêcheur d'Europe.



Observatoire Grand Est de la Biodiversité

Indicateur libellules

Les libellules (ou odonates) sont des espèces emblématiques des zones humides. Pour certaines d'entre elles, les mares, qu'elles soient temporaires ou permanentes, constituent des habitats privilégiés.

Dans le cadre de l'Observatoire Grand Est de la Biodiversité, l'indicateur odonates doit permettre de répondre à plusieurs questions dont : « Comment évoluent les populations d'odonates des mares dans le Grand Est ? ».

Sous la coordination du CPIE du Sud Champagne, des mares ont été sélectionnées aléatoirement dans toute la région. Chacune de ces mares devait faire l'objet de 6 passages répartis de mai à septembre.

En 2023, la LPO CA a suivi une dizaine de mares de la Marne et de la Haute-Marne pour un cumul d'environ 27 heures de prospection. L'objectif étant de noter toutes les espèces de libellules observées et de préciser leur comportement reproducteur (territorialité, accouplement, ponte...). Trente-huit espèces ont été observées parmi lesquelles des espèces rares comme l'Agriçon délicat, l'Agriçon nain ou le Leste dryade.

STOC / SHOC

Les différents suivis, temporel ou hivernal, des oiseaux communs constituent des indicateurs importants pour mesurer les tendances des différentes espèces en fonction de leur milieu. En région, ils intègrent l'Observatoire Grand Est de la Biodiversité. De nombreux bénévoles et des salariés de la LPO CA se mobilisent chaque année sur le terrain pour contribuer.

L'année 2023 est également marquée par le début de la participation des agents de l'Office français de la biodiversité. En Champagne-Ardenne, 62 carrés STOC ont été réalisés en 2023 par 39 contributeurs.

En hiver, le SHOC mobilise en Champagne une vingtaine d'observateurs sur 33 carrés. Pour rappel, le protocole SHOC consiste à réaliser un parcours d'environ 3 km divisé en une dizaine de transects sur des chemins, une fois en décembre et une fois en février.

Etude chiroptérologique dans le Parc de la Forêt d'Orient

Durant le début d'été 2023, la LPO Champagne-Ardenne a été missionnée par le CENCA et par le PNR de la Forêt d'Orient pour mettre en place une recherche de colonies de mise bas de chauve-souris arboricoles dans la forêt privée du *Bois du Défait* (proche de Brienne-le-Château) à l'aide du radiopistage et d'une étude acoustique.

Début juillet 2023, avec l'aide de bénévoles de la LPO Champagne-Ardenne, du Groupe Chiroptère de la Marne et du CENCA, une recherche de colonies de mise bas d'espèces arboricoles (Murin de Daubenton, Murin d'Alcathoe, Murin de Natterer, Noctule de Leisler...) par capture et pose d'émetteur a été menée sur l'ensemble du *Bois du Défait*.

Au total 6 captures au filet ont été réalisées ayant ainsi permis d'attraper 81 chauves-souris. 12 espèces ont été identifiées par la capture. Plus d'une dizaine de gîtes arboricoles ont été découverts par cette méthode. Ces arbres gîtes ont été présentés aux propriétaires, gestionnaires de cette forêt, afin de les sensibiliser à la préservation et à la prise en compte des arbres gîtes à chiroptères.

Myotis se faisant équiper d'un émetteur



Protection du Cincle plongeur en Haute-Marne

Début 2023, la LPO a lancé une étude de protection sur le Cincle plongeur, en vue de mieux connaître sa répartition haut-marnaise (principal bastion de l'espèce en Champagne-Ardenne) et le favoriser par l'installation de nichoirs. Espèce bio-indicatrice des cours d'eau de bonne qualité, cette étude s'étendra jusqu'en 2025 grâce au soutien de l'Agence de l'Eau Seine Normandie (AESN) dans le cadre de l'Appel à Projets « Eau & Biodiversité ». Des prospections sur les rivières haut-marnaises ont eu lieu au printemps en vue de repérer les territoires et d'identifier les ouvrages d'art pouvant faire l'objet de pose de nichoirs.

En 2023, près de 150 km de rivière ont été parcourus (Blaise, Suize, Blaiseron, Mouche) ainsi que 156 ponts et ouvrages visités. Les prospections ont permis de recenser 14 territoires occupés par des cincles, dont 6 territoires avec une reproduction certaine. Lors de l'hiver 2023/2024, une vingtaine d'ouvrage sera équipée de nichoirs, avec l'accord des propriétaires (Conseil Départemental de Haute-Marne, associations foncières, communes...).



A la recherche du Cochevis huppé

Un air d'alouette, une huppe élançée et un bec fort, tels sont les caractères singuliers et discriminants du Cochevis huppé. Ce passereau sédentaire ayant la steppe pour écriin originel, a su s'adapter à des biotopes plus anthropophiles. Le cochevis colonise de nos jours les friches et terrains vagues, les chantiers de construction, les zones industrielles et commerciales ainsi que leurs parkings pour peu qu'ils soient modérément entretenus ; en somme tout un panel d'habitats ayant pour points communs d'être à forte ouverture, avec une végétation rase et des plages au sol dénudé.

Le Cochevis huppé est une espèce en diminution en Europe. Dans l'Hexagone, avec 15 000 – 30 000 couples, l'espèce reste l'un des passereaux les moins abondants de notre avifaune. C'est au cœur de la Champagne crayeuse qu'évolue la quasi-totalité de la population du Grand Est avec une tendance à la baisse. Estimé à 600 couples au début des années 2000, l'effectif atteignait tout au plus 200 à 300 couples en 2015 et il semble que le déclin se soit malheureusement poursuivi.

Dans ce contexte, la LPO Champagne-Ardenne a lancé en 2023 un large recensement de cette espèce patrimoniale sur les départements de la Marne et de l'Aube, en s'appuyant en partie sur des bénévoles. Les opérations se poursuivront en 2024. À cette première phase essentielle de mise à niveau de la connaissance, succéderont des actions de sensibilisation auprès des communes et des entreprises dans le but de préserver des zones de nidification favorables aux mœurs de l'espèce.

Ce projet bénéficie d'un financement recueilli par la LPO France dans le cadre du marathon caritatif de streaming aussi appelé Z Event.

Toutes ces actions en faveur du cochevis s'intégreront, à terme, dans le Plan Régional d'Actions oiseaux de plaine piloté par la LPO Champagne-Ardenne.

Suivi et soutien de la population d'Effraies des clochers

Autour du lac du Der, une opération de baguage permet de suivre la population sur une quarantaine de sites, principalement en nichoirs. Les résultats de 2023 sont nettement meilleurs que ceux de l'année précédente avec un succès reproducteur un peu au-dessus de la moyenne : 3,8 poussins par nichée entreprise pour une centaine de poussins à l'envol. Le taux d'occupation des sites est également bien meilleur puisque 25 sur 43 ont hébergé une nidification (58 %) ; quatre de plus ont montré des traces de visite. Dans le détail : 27 pontes (dont 3 secondes pontes) soit deux fois plus que d'habitude ; date de ponte relativement précoce (14 avril). Une année moyenne qui suit une mauvaise, schéma classique qui devrait aboutir sur une bonne reproduction en 2024... en théorie.

L'âge moyen des adultes capturés (23 femelles et 13 mâles) reste élevé, comme depuis 2 ans (en moyenne 3,75 ans). La population vieillit, ce qui chez l'effraie n'est pas toujours bon signe mais traduit ici une certaine stabilité des couples cantonnés. Comme en 2022, le doyen était un mâle de 11 ans qui, pour l'anecdote, a été bagué poussin en 2012 à Ceffonds, capturé adulte nicheur à Droyes en 2014 et retrouvé cette année sur le même site.

Du côté de Reims, courant novembre, le groupe local a visité 7 nichoirs ; 3 d'entre eux étaient occupés ; l'un d'eux hébergeait même une nichée tardive avec encore un poussin. Pour fêter ça, ils en ont profité pour installer un nichoir de plus !



GRT Gaz et CDC

Depuis 9 ans la LPO s'investit dans les suivis des mesures compensatoires liées à la pose d'un gazoduc dans la Marne, l'Aube et la Haute-Marne. La Caisse des Dépôts (CDC) a mandaté la LPO pour réaliser l'inventaire de deux espèces à enjeu : L'Agrion de Mercure et l'Écrevisse à pattes blanches. Le but de l'étude a été de trouver des sites potentiellement occupés par l'une de ces espèces en vue de réaliser des mesures compensatoires en leur faveur. C'est la CDC qui réalisera les mesures compensatoires conseillées par la LPO. Ces deux espèces nécessitent des cours d'eau de bonne qualité et sont très sensibles aux perturbations de leur milieu.



Agrion de Mercure :

Cinq jours de prospection sur le plateau de Langres ont permis de trouver de nombreuses stations habitées par cette espèce et plus d'un kilomètre de cours d'eau où des mesures compensatoires verront potentiellement le jour. Ces mesures concernent principalement des travaux de réouverture, l'Agrion de Mercure appréciant les ruisseaux ensoleillés, et de la protection du cours d'eau par rapport au bétail par la mise en place de clôtures.



Écrevisse à pattes blanches :

Pendant deux semaines en septembre, quatre salariés de la LPO ont parcouru au total 95 km de cours d'eau à la recherche d'écrevisses, dont une quarantaine de nuit car l'espèce est nocturne, dans le secteur des bassins versants de l'Aube et de la Vingeanne. Ces prospections ont permis de découvrir plusieurs stations encore inconnues de cette espèce en forte diminution et un total de plus de 1100 individus. Cette fois encore, les mesures compensatoires envisagées sont majoritairement la protection des cours d'eau face au piétinement des bovins par la mise en place de ponts et de clôtures.

Plan Régional d'Actions en faveur des Mares (PRAM) 2023

Depuis 2017, un collectif de 10 associations œuvre en faveur des mares de la région Grand Est dans le cadre d'un Programme Régional d'Actions en faveur des Mares : le PRAM Grand Est. En Champagne-Ardenne, il est animé par le CPIE Sud-Champagne, la LPO CA y contribue chaque année. Celui-ci porte notamment sur le suivi des mares créées ou restaurées par la mise en place de différents protocoles : POPAmphibien et le Suivi Temporel des Libellules (STELI).

En 2023, 17 mares ont été inventoriées : 10 sur la commune de Voillecomte (52) et 7 sur la commune de Charmont (51). Ces inventaires ont permis de recenser une belle population de Triton crêté sur les mares de Charmont ainsi que le Sonneur à ventre jaune sur une des mares. A Voillecomte, les tritons sont également très bien représentés avec l'observation des 4 espèces présentes en Grand Est : Triton palmé, Triton alpestre, Triton crêté et Triton ponctué. Ce dernier, plus exigeant que les autres tritons, est plus localisé et moins abondant. Il est inscrit comme « espèce quasi-menacée » sur la liste rouge Grand Est.

Du côté des libellules, 16 espèces ont été contactées sur les mares à Charmont cet été, dont 3 espèces sont nouvelles pour le site : le Leste vert, le Leste barbare et l'Orthétrum brun.

Un autre axe du PRAM est le montage de projets territoriaux en incitant les collectivités à identifier, protéger et restaurer leurs réseaux de mares. Cette année, des prospections et des échanges avec les acteurs locaux sur les secteurs prioritaires, notamment à l'ouest du Lac du Der, ont été réalisés afin de rechercher des projets de création ou de restauration de mares.

Enfin, un des objectifs du PRAM est d'alimenter et de mettre à jour la base de données régionale mares par la saisie des informations récoltées lors des suivis. Cette base est un outil de consultation et de saisie disponible ici : <https://app.pram-grandest.fr/#/>. Chacun peut, à son échelle, recenser les mares, décrire leurs principales caractéristiques, saisir les espèces de la faune et de la flore qui y vivent mais également consulter simplement les données. Ces informations sont essentielles lors des montages de projet territoriaux car elles permettent d'identifier les secteurs à enjeux de conservation, ou a contrario, les secteurs à restaurer ou à développer.



Plan Régional d'Actions « Vivre avec le Castor »

La LPO Champagne-Ardenne est missionnée par le Regroupement des Naturalistes Ardennais (ReNArd) et la DREAL Grand Est (tous deux animateurs du Plan Régional d'Actions « vivre avec le Castor ») depuis 2019 pour la mise en œuvre d'actions en faveur du Castor d'Eurasie dans les départements de la Marne et de la Haute-Marne.

Point sur la situation Marnaise :

Le Castor d'Eurasie est toujours bien présent dans la vallée de l'*Aisne*.

En effet, lors de l'hiver 2023-2024 la LPO Champagne-Ardenne, en collaboration avec l'OFB 51 et le Groupe Local LPO Argonne, a réalisé des prospections sur 4 affluents de l'*Aisne*. Il semblerait qu'aucune population ne soit pour l'heure établie sur ces affluents bien que des indices de présence aient été découverts sur certains d'entre eux.

Les inventaires menés avec l'OFB ces 6 dernières années mettent en avant l'expansion progressive de l'espèce comme en attestent de nouveaux indices découverts en amont de la principale ville argonnaise, preuve que le Castor d'Eurasie semble donc toujours en progression, ainsi que la présence d'au moins 4 à 5 cantonnements sur l'ensemble du linéaire de l'*Aisne* marnaise.

A l'avenir, ces prospections devraient se poursuivre durant l'hiver 2024-2025.

Zoom sur le département de la Haute-Marne :

Durant l'hiver 2023-2024, des prospections ont été menées sur l'ensemble du linéaire de la rivière *Meuse* afin de mieux percevoir la répartition de l'espèce sur l'ensemble du linéaire de ce cours d'eau.

Plus de 40km de linéaire de cours d'eau ont ainsi été prospectés avec l'aide du Groupe Local LPO de Chaumont ainsi qu'un affluent de la *Meuse*. 3 à 4 cantonnements de Castor d'Eurasie ont été identifiés ainsi qu'un terrier-hutte.

L'espèce semble donc s'être bien implantée sur la *Meuse* en tête de bassin !

En parallèle, l'OFB 52 poursuit ses recherches sur d'autres rivières et maintient une veille sur la présence de l'espèce sur l'ensemble du département.



RTE - Ligne Creney-Froncles (10-52)

La ligne 225 kV « Creney-près-Troyes – Froncles », implantée dans les départements de l'Aube et de la Haute-Marne, doit faire l'objet de travaux de remise en peinture sur une portion de 157 pylônes en avril 2024 (début période de reproduction). Les pylônes peuvent accueillir des nids d'oiseaux protégés, tels que les Faucons crécerelle, pèlerin et hobereau ou le Grand Corbeau. Au préalable, RTE a souhaité connaître les pylônes portant des nids dans leurs

structures métalliques en vue d'anticiper le respect de la législation relative aux espèces protégées. La LPO a donc inspecté chaque pylône en automne 2023 pour comptabiliser le nombre de pylônes

problématiques dont la mise en peinture sera reportée en septembre 2024.

En 2019, la LPO avait réalisé un diagnostic écologique du site de RTE à Creney-près-Troyes. 2023 a permis de réaliser une évaluation du site 4 ans après pour vérifier si la gestion pratiquée et les aménagements posés ont permis une augmentation de la biodiversité.

La DREAL Grand Est a délégué à la LPO coordination Grand Est la compétence d'expert

naturaliste pour la gestion directe des demandes liées aux nids problématiques de la Cigogne blanche, dans le cadre d'une dérogation globale. Dans ce cadre, Enedis collabore avec la LPO Champagne-Ardenne pour les nids problématiques situés sur son réseau de distribution, ce qui a permis de gérer une vingtaine de demandes en 2023 (nid construit, ébauche de nid et neutralisation de poteau meurtrier). A noter qu'Enedis a procédé au déplacement de 6 nids de cigognes en décembre 2023 sur la commune de Mairy, dans le département des Ardennes, dans le cadre d'importants travaux d'enfouissement du réseau électrique.

Oiseaux de France

Les années prises en compte pour l'édition des cartes du nouvel atlas des oiseaux de France sont 2019 à 2023. Cette dernière année a permis de récolter 343 380 données d'oiseaux, toutes saisons confondues. Ces données ont été saisies sur la base Faune Champagne-Ardenne, elles permettent d'alimenter en temps réel les cartes de l'Atlas national, celles-ci sont consultables sur <https://www.oiseauxdefrance.org/>.

Et ce n'est pas parce que la période officielle de l'Atlas se termine qu'il faut arrêter de saisir ses observations ! Rappel, les données en hiver comme les données de nidification ou de migration sont importantes. Il faut donc continuer de noter partout et tout le temps !



Oiseau de l'année en Grand Est : le Choucas des tours

7 217 données de Choucas des tours ont été saisies par 725 observateurs dans 1 344 communes du Grand Est en 2023 !

Et en Champagne-Ardenne, sur 254 communes prospectées, 99 accueillent des Choucas et le nombre de couples nicheurs est estimé entre 1 100 et 1 600 sur ces seules communes (car souvent, il n'est pas possible de distinguer les nids occupés à l'unité près).

En moyenne, une colonie de Choucas compte 13 à 20 couples. Le Choucas des tours est assez éclectique dans le choix de ses sites de nidifications. Cavernicole, il choisit aussi bien une cavité dans un mur que dans un arbre. Mais on note une préférence marquée pour la nidification dans les anciennes cheminées. Ce choix a été noté par près de la moitié des observateurs. Dans certaines communes, les cheminées sont même le seul site de nidification choisi par ces petits corvidés.

Un grand merci aux nombreux bénévoles qui ont participé à cette enquête, dont les résultats devraient être publiés prochainement dans la rubrique « les nouvelles » du site

<https://www.faune-grandest.org>



Inventaires ZNIEFF 2023

Depuis plusieurs années, les associations membre de l'Office des données naturalistes du Grand Est (dont la LPO CA fait partie) et la Direction régionale de l'environnement, de l'aménagement et du logement travaillent à l'actualisation des connaissances au sein des Zones naturelles d'intérêt écologique, faunistique et floristique (ZNIEFF).

Les salariés de la LPO CA ont collecté en 2023 près de 2 700 observations de faune dans une vingtaine de ZNIEFF. En parallèle, la mobilisation des bénévoles a permis la collecte de 11 237 observations supplémentaires, toutes transmises sur faune-champagne-ardenne.org !

Toutes ces observations iront alimenter les fiches ZNIEFF disponibles sur le site de l'INPN. Les informations y sont consultables par tous.

ZNIEFF n°210000629
« VALLON DU CUL DU CERF
ET COTEAUX DE LA VIERGE
A ORQUEVAUX (52) »



Natura 2000

ZPS Bassigny

La zone de protection spéciale (ZPS) du Bassigny s'étend sur près de 800 km². Il s'agit du site Natura 2000 le plus vaste de la région. Ce territoire se caractérise par une transition entre des plateaux agricoles dominés par les grandes cultures, des plaines et des fonds de vallons propices aux prairies et entre ces zones, des versants forestiers plus ou moins étendus. L'animation du site se partage entre la LPO Champagne-Ardenne, la Chambre d'Agriculture, le CENCA, l'ONF et le CRPF. Parmi les opérations déployées depuis 2020, l'actualisation des connaissances de certaines populations d'espèces d'intérêt communautaire tient une place de choix. Ces suivis périodiques ciblent des espèces triées sur le volet pour leur caractère indicateur des principaux milieux.

À l'honneur en 2023, les espaces forestiers avec des recensements des Pic noir, Pic cendré et Pic mar et du très confidentiel Gobemouche à collier. Pour les pics, l'évaluation des populations reposait sur la réalisation de plus de 270 points d'écoute répartis à travers les différents massifs boisés de la ZPS. Pour le Gobemouche à collier, les prospections se restreignaient à quelques secteurs de futaies matures. Les dynamiques pour ces espèces se veulent rassurantes par rapport aux précédentes données de référence. Le Pic cendré, espèce la plus rare se maintient avec une population de moins de 10 couples. Le grand Pic noir continue sa progression avec 40-55 couples, tandis que le Pic mar stabilise sa population autour de 160-210 couples. De son côté, le Gobemouche à collier affiche une population forte de 52 mâles chanteurs. Les protocoles devront être réitérés dans les prochaines années afin d'en confronter les résultats aux évolutions des peuplements forestiers en cours et influencées par les modifications climatiques.

La LPO est également mobilisée sur des actions de vigilance écologique qui ont trait à toutes modifications du territoire (retournement de prairie permanente, projet d'énergie renouvelable, etc.). Son expertise est sollicitée sur les risques engendrés par les aménagements vis-à-vis des espèces et de leurs habitats.

L'équipe d'animation de la LPO est intervenue au sein du pôle scolaire de Bourdons-sur-Rognon avec à la clé la sensibilisation de plus de 70 élèves. Une belle suite fut donnée à cette animation d'un jour avec le montage d'un projet pédagogique complet intitulé « École dehors » et financé dans le cadre du LIFE Biodiv/Est. Plusieurs sessions d'animation sont programmées sur l'année scolaire 2023-2024.

ZPS des étangs d'Argonne

Le site Natura 2000 des « étangs d'Argonne » animé par le CENCA, la LPO Champagne-Ardenne, le CNPF et l'ONF, d'une superficie de 14 250 ha est principalement constitué de forêts, de nombreux étangs privés de piscicultures plus ou moins intensives, de prairies humides et de cultures. 24 communes sont concernées par cet important site N2000. Il englobe également à lui seul, 3 ZNIEFF de type 2, 5 ZNIEFF de type 1 ainsi que le site N2000 « Etangs de Belval, d'Etoges et de la Grande Rouille ».



La mare des Poternes, près du Lac du Der, avant et après le chantier de réouverture

Une partie de ce site N2000 est intégrée à la Zone RAMSAR « Etangs de Champagne humide ».

La LPO Champagne-Ardenne, co-animateur N2000, est missionnée par la région Grand Est pour la mise en œuvre de certaines actions :

- Surveillance et veille du bon état écologique du site ;
- Mise en place d'animateurs nature ;
- Réalisation d'inventaires naturalistes ;
- Echanges avec les acteurs locaux et les collectivités.

Zoom sur l'étude des étangs d'Argonne :

En 2023, la LPO Champagne-Ardenne s'est vu confier par la région Grand Est l'inventaire d'un certain nombre des étangs de l'Argonne.

Grâce à ses relais sur place, la LPO a pu inventorier 25 des étangs, ce qui représente environ la moitié des plans d'eau compris dans la ZPS, avec parmi eux les plus importants en termes de biodiversité, dont l'étang de Belval, bien entendu, puisque la LPO en assure la gestion en partenariat avec le CENCA. L'objectif des inventaires était une réactualisation des effectifs nicheurs de quelques-unes des espèces patrimoniales ayant motivé la désignation de la ZPS : le Blongios nain, la Gorgebleue à miroir et le Busard des roseaux, pour celles représentatives de l'habitat paludicole (roselières). En parallèle, les informations recueillies sur d'autres espèces



observées pendant les prospections ont pu être valorisées : la Bondrée apivore, le Martin-pêcheur d'Europe et le Milan noir, la Cigogne noire, le Balbuzard pêcheur, le Milan royal, le Pygargue à queue blanche et la Grue cendrée. Les résultats sont relativement encourageants puisque les trois espèces paludicoles nicheuses se maintiennent, toutes ayant été dénombrées en effectifs plus important que ceux évalués dans le document d'objectifs N2000. L'effectif de Blongios nain, bien que réduit (entre 10 et 12 couples) paraît connaître une augmentation, de même que celui du Busard des roseaux, passant de 2 à 3 couples dans le Docob à 8 à 11 lors des prospections. Quant à la Gorgebleue dont la population était estimée entre 0 et 3 couples, elle atteint une trentaine en 2023, s'inscrivant d'ailleurs dans la dynamique observée à l'échelle nationale.

Pendant les inventaires démontrent aussi que la plupart des étangs pourraient offrir bien davantage de potentialités aux oiseaux d'eau avec une politique de maintien des habitats naturels plus ambitieuse.

ZPS et ZSC autour du Der

L'animation se poursuit portée par l'Office Français pour la Biodiversité. Plusieurs missions se sont déroulées en 2023 :

- travail sur les nombreux projets d'aménagements qui ont lieu sur ce site hautement touristique et qui se doivent d'être compatibles avec la préservation des espèces Natura 2000
- finalisation du travail de proposition d'un nouveau périmètre pour la ZPS Cultures et herbages autour du lac du Der pour englober un maximum de prairies et pâtures, principal enjeux biodiversité pour le secteur,
- inventaire de la population nicheuse du Milan noir (16 couples cantonnés, 7 certains, 5 probables et 4 possibles),
- chantier de réouverture d'une mare au nord de l'Etang du Grand Coulon.

Accompagnement du développement des énergies éolienne et photovoltaïque

Eolien

En 2023 et malgré une opposition croissante des populations, l'éolien poursuit son développement en Champagne-Ardenne. On assiste à des phénomènes d'agglutination d'éoliennes sur des zones sacrifiées, mais aussi à des tentatives toujours plus insistantes de la part des sociétés qui développent les projets sur des espaces naturels, sur des couloirs de migration connus, etc., les meilleures zones ayant depuis longtemps été accaparées. Le débat cristallise les passions et la LPO est souvent appelée à la rescousse pour venir en aide aux opposants, riverains désireux de préserver leur environnement de ces infrastructures, prêtant souvent à la LPO des pouvoirs qu'elle n'a pas.

D'une part, notre association n'intervient que sur les aspects qui émanent de sa raison d'être, la préservation des espèces et de leurs habitats, jamais sur le paysage, le patrimoine bâti, ou autres sujets traités dans l'étude d'impact. D'autre part, sa marge de manœuvre est réduite car hormis à l'enquête publique, elle n'a pas le pouvoir d'interférer dans la phase de montage de projets menés par des entreprises privées, sauf à être associée en tant qu'expert dans le cadre de l'étude d'impact, ce qui n'arrive quasiment plus, probablement en raison de l'exigence en matière de prise en compte des oiseaux et des chauves-souris dont la LPO fait montre dans ses expertises. Il n'en reste pas moins que la LPO est souvent sollicitée dans la phase amont des projets, pour établir un diagnostic des connaissances avant la phase de terrain, c'est-à-dire une synthèse des données bibliographiques répertoriées alentour (les données naturalistes transmises sur la base de données en ligne Faune Champagne-Ardenne) et censées orienter la configuration des projets éoliens en fonction des enjeux déjà répertoriés.

Malheureusement, l'avis émis par la LPO dans ces synthèses n'est pas souvent repris par les bureaux d'études qui rédigent les études d'impact. Le nombre de ces synthèses est une nouvelle fois en diminution en 2023 avec 8 diagnostics chiroptères et 8 diagnostics avifaune, auxquels s'ajoutent 4 (aussi bien pour les oiseaux que pour les chiroptères) dans les proches limites de la région que nous avons réalisés en partenariat avec la LPO coordination Grand Est.

De l'autre côté de la chaîne, la LPO surveille les enquêtes publiques (10 enquêtes publiques consultées dont 4 ont fait l'objet d'un dépôt d'avis en 2023) pour signaler les risques qui auraient été occultés lors des études d'impact. Malheureusement, à ce stade, il est difficile de faire modifier les projets et ces interventions restent souvent lettre morte.



La LPO est également sollicitée pour avis lors de l'instruction des projets par différents services administratifs : les services instructeurs, le Conseil National de Protection de la Nature, les commissions des sites, etc. Elle participe également à l'harmonisation de la prise en compte des enjeux ornithologiques dans l'éolien avec les autres associations naturalistes à l'échelle du Grand Est.

Enfin, dans le cadre de mesures compensatoires, deux actions sont menées sur les rapaces. L'une concerne la recherche des busards nicheurs avec sauvetage des nichées ; elle est mise en place dans des secteurs de l'Aube. L'autre, dans l'ouest de la Marne, consiste en l'installation d'une vingtaine de nichoirs à Faucon crécerelle pour compenser la mortalité importante que subit ce

rapace face aux éoliennes. Le taux d'occupation augmente doucement au fil des années...

Photovoltaïque :

De développement plus récent que l'éolien, on note une croissance du nombre de projets dans notre région. Même si la LPO n'est pas opposée au développement de cette énergie, elle s'inquiète de son développement au sol, le plus souvent sur des zones sauvages ! Selon nous, une énergie qualifiée de verte ne peut pas se faire au détriment de la biodiversité. Sur le même principe que l'éolien, la LPO est parfois amenée à réaliser des diagnostics bibliographiques pour des projets. En 2023, aucun travail de ce type n'a été réalisé. Nous avons en revanche travaillé sur l'agrandissement d'une zone artisanale dans la Marne.

Animations MAEC

Sur les Zones de Protection Spéciale (Natura 2000) « Étangs d'Argonne » et « Autour du lac du Der », la LPO anime depuis plus de quinze ans des territoires MAE (Mesures Agro-Environnementales). Ce dispositif permet aux agriculteurs volontaires de s'engager dans des mesures de fauche tardive ou de pâturage extensif favorables à la biodiversité.

Au niveau européen, la PAC (Politique Agricole Commune) a été renouvelée pour la période 2023/2027. La LPO Champagne-Ardenne a reconduit son souhait d'accompagnement auprès des agriculteurs en tant qu'animateur. Pour les deux territoires, 11 exploitations agricoles se sont engagées pour 5 ans, représentant une surface de près de 500 ha. Le nombre de contractualisants est en baisse par rapport à la précédente PAC en raison de l'ajout de contraintes et de la baisse annuelle des aides à l'hectare.

Lignes RTE et Sonneur à ventre jaune

Le Sonneur à ventre jaune bénéficie d'un Plan Régional d'Action, animé en Champagne-Ardenne par le CPIE du Sud Champagne et auquel la LPO CA contribue chaque année. Depuis 2019, notre association mène des actions en faveur de cette espèce emblématique du Grand Est sous les lignes à haute tension dans le secteur de Sermaize-les-Bains (51) : en 2020, en accord avec RTE, deux pièces d'eau ont été créées. L'utilisation des sites par le Sonneur a pu être vérifiée par le suivi de 2022 avec l'observation de plusieurs individus et œufs. L'entretien sous la ligne réalisé en automne 2022 a permis une meilleure fonctionnalité du site. Ainsi, en 2023, les Sonneurs à ventre jaune étaient au rendez-vous dans les deux pièces d'eau créées mais également dans les ornieres et fossés situés aux abords, plus d'une trentaine d'individus furent observés ! La communication avec RTE sur la gestion de la végétation sous leurs lignes est indispensable afin de maintenir ces sites favorables à ce petit crapaud.

Mare favorable au Sonneur à ventre jaune créée en 2020 sous une ligne haute tension à Sermaize-les-Bains-51 et individu adulte de Sonneur à ventre jaune.



Atlas de Biodiversité Communale

Parc Naturel Régional de la Forêt d'Orient

2023 marque la fin de notre participation à l'Atlas de la Biodiversité Communale sur 22 communes du Parc naturel régional de la Forêt d'Orient (PNRFO) commencée en 2021. Notre action a porté sur deux axes : le premier sur la connaissance naturaliste et le second sur l'animation et la sensibilisation du public.

Niveau connaissances naturalistes, ce sont 200 nouvelles espèces qui ont été recensées entre 2021 et 2023 sur ce territoire. Les augmentations les plus importantes sont notées sur les Coléoptères, les Gastéropodes, les papillons de nuit et les Hémiptères (punaises).

Concernant la sensibilisation du public, les animations ont été nombreuses et variées : participation à la mise en place d'une mallette pédagogique pour les écoles, rencontres avec les élus des communes impliquées, animations « Jardins Nature », sorties d'initiation aux inventaires naturalistes, les 24h de la biodiversité dans le parc, atelier nourrissage des oiseaux en hiver, Journées mondiales des zones humides, Nuit de la Chouette, stands en continuité avec la Nature, sorties estivales sur différentes thématiques.

L'ensemble de ces actions a été restitué par une présentation bilan du projet lors du festival de Montier-en-Der le 16 novembre 2023.

Parc National de Forêts

Le Parc National de Forêts a lancé en 2023 ses premiers ABC sur les communes de Colmier-le-Haut et Vals-des-Tilles. Cet outil vise à accroître les connaissances sur le vivant d'un territoire donné et d'en améliorer la préservation et la valorisation. Pour mener à bien ces ABC courant sur deux années, le Parc National s'est appuyé sur une pluralité de partenaires techniques, experts dans leur domaine, dont la LPO pour les oiseaux, afin de conduire des inventaires naturalistes. Après une analyse des données historiques, les efforts de recensement (3 sorties réparties entre mars et juin) se sont portés sur l'espace forestier et son cortège d'oiseaux sylvestres, les milieux ouverts chauds et les zones de bâtis pour la guildes des oiseaux anthropophiles.

Dans l'âme des ABC, l'échange, la transmission et la sensibilisation se veulent des valeurs fondamentales. Aussi, l'année 2023 a été rythmée par de nombreuses manifestations (conférences, balades, etc.). Ces animations ont trouvé un écho auprès de la population avec plus de 60 participants pour la Nuit de la Chouette, une vingtaine pour des sorties découvertes des oiseaux du bâti et de l'avifaune des milieux ouverts, conduites par la LPO.

Ce programme se poursuivra en 2024 avec également la rédaction des bilans et autres livrets pédagogiques.

Actions sur le site Ramsar « les étangs de la Champagne humide »

Dans le cadre du contrat de territoire « Eau et climat » sur le site Ramsar, la LPO s'est vue confier deux actions dont elle sera maîtresse d'œuvre. Le site Ramsar s'étend de Belval-en-Argonne aux Lacs Auboisi en passant par le Der.

La première action a pour but de mettre en commun et de valoriser les protocoles de suivis naturalistes réalisés sur le site Ramsar par les différentes structures présentes. En effet, des suivis sont mis en place par la plupart des structures sans forcément qu'il y ait une vision globale. L'objectif sera donc d'harmoniser tous ces protocoles à l'échelle du site Ramsar.

On peut citer le suivi des hérons coloniaux (Aigrette garzette, Héron garde-bœufs, Héron pourpré, etc), des oiseaux hivernants, des amphibiens et bien d'autres. Des synthèses par groupes d'espèces seront diffusées pour valoriser tous ces suivis. La première à sortir sera sur les passereaux de roselière et la seconde sur les hérons coloniaux.



Affaires juridiques

En 2023, la LPO Champagne-Ardenne a déposé :

- Deux plaintes contre X pour destructions de nichées de Busards cendrés,
- Une plainte dans l'Aube pour capture d'espèces protégées (Chardonneret élégant),
- Suivi de plainte déposée en 2021 concernant la destruction d'un Balbuzard pêcheur.

Le parquet de Chaumont poursuit sa volonté de proposer des stages aux contrevenants, en lien avec l'OFB, stages auxquels la LPO participe. Le but est de sensibiliser les stagiaires qui ont été condamnés pour destructions d'habitats d'espèces protégées à l'intérêt de ceux-ci. Le matin, le stage se déroule en salle et l'après-midi, une sortie sur le terrain est proposée. Deux nouvelles sessions ont eu lieu en 2023, le 4 avril et le 13 septembre. Le matin, les stagiaires sont toujours plus ou moins récalcitrants mais en fin de journée, le bilan est toujours positif pour la plupart des participants.

Médiation

La LPO accompagne les entreprises et les collectivités dans les démarches de mesures compensatoires liées à la présence d'espèces protégées.

La LPO a réalisé le dernier passage de suivi des mesures compensatoires (nichoirs) sur les Basses Promenades de Reims, dans le cadre de leur réaménagement. La LPO a effectué deux passages afin de connaître le taux de nidification et quelles espèces fréquentent les nichoirs en vue de fournir un bilan à la DREAL.

Des diagnostics arbres ont eu lieu, notamment à Reims, au square Chevrier en vue du réaménagement du site. Ces diagnostics sont réalisés en amont de travaux d'abattage afin de mieux prendre en compte et réduire l'impact sur les espèces cavernicoles (oiseaux et chauves-souris).

La LPO Champagne-Ardenne accompagne plusieurs bailleurs sociaux, comme Le Foyer Rémois dans la prise en compte de la biodiversité dans les travaux de démolition sur une Résidence aux Personnes Agées à Vitry-le-François ou Troyes Aube Habitat dans le cadre de la démolition de 7 immeubles dans le quartier Jules Guesde de Troyes. L'inventaire des bâtiments permet d'identifier si des espèces protégées utilisent le bâti pour effectuer leur cycle de reproduction telles que les Hirondelles de fenêtre et les Moineaux domestiques. Un diagnostic similaire a également été mené à la caserne Chanzy pour la ville de Châlons-en-Champagne afin d'identifier le nombre de sites de reproduction du Martinet noir sur cet ancien bâtiment militaire en centre-ville.

Nous avons également travaillé avec le Conseil Départemental de Haute-Marne à propos de la rénovation de ponts. Pour ceux situés sur les communes de Vésaignes-sur-Marne et de Ninville, la présence du Cincle plongeur a nécessité une

adaptation de la période des travaux et la mise en place de mesures compensatoires. Accompagné par la LPO, le CD52 a pris toutes les dispositions pour ne pas perturber la reproduction de cette espèce protégée.

Enfin, la LPO a poursuivi son accompagnement auprès de VNF pour les travaux réglementaires de végétation arborée sur le triple-bief de Vitry-le-François. A la demande de la DREAL, une étude a débuté en 2023 pour inventorier les reptiles, en vue de prendre en compte ce taxon dans le phasage des travaux.

1 - Square Chevrier, à Reims

2 - Caserne Chanzy, à Châlons-en-Champagne

3 - Secteur du Boulevard Jules Guesde, à Troyes



1



2



3

Comptages lacs aubois 2023

9 comptages sur 10, répartis sur l'ensemble de l'année, ont pu être réalisés cette année grâce à la participation de 45 bénévoles. Le taux moyen de participation par comptage est de 17.6%, et montre une légère hausse par rapport à 2022 (15.3%). Celui de décembre a dû être annulé pour cause de brouillard persistant et empêchant le comptage sur une grosse partie du Lac d'Orient. Pourtant c'est en décembre qu'est enregistré le plus fort taux de participation (25 personnes). A l'inverse, les mois de juillet et novembre enregistrent le plus faible taux (11). Côté oiseaux, 188 959 oiseaux de 87 espèces différentes ont été dénombrés sur l'ensemble de l'année. Ce chiffre est en baisse par rapport à 2022 ou la barre des 200 000 oiseaux avait été atteinte (232 069 oiseaux). Sans surprise, le Lac d'Orient contient 71% de la population, suivi par le Lac Temple (19%) et le Lac Amance (10%). Parmi les raretés contactées lors de ces comptages on notera la présence et l'hivernage complet d'une Harelde boréale, présente au moins jusqu'à fin avril. Mouette de Sabine, Guifette leucoptère, Bécasseau de Temminck, Phalarope à bec large, Crabier chevelu, Fuligule nyroca ont également été notés. A signaler également la présence de 2 Cygnes chanteurs sur le Lac d'Orient entre juillet et août.

Gestion de la RNCFS des étangs d'Outines et d'Arrigny

Depuis 2013 la LPO CA participe à la gestion de la Réserve naturelle de Chasse et de Faune Sauvage des Étangs d'Outines et d'Arrigny avec l'Office Français de la Biodiversité ; partenariat rendu possible grâce au soutien financier de l'Agence de l'Eau Seine Normandie. Deux salariés s'impliquent dans ce partenariat à hauteur de 50 à 70 % de leur temps de travail.

La réserve s'étend sur les terrains acquis par le Conservatoire du Littoral et comprend trois étangs, des bois et des prairies, une mosaïque d'habitats dont la gestion fait appel à des compétences variées. La conservation s'attache à la gestion de la réserve (gestion des milieux naturels telle la roselière, entretien des prairies, pêche des étangs, régulation des niveaux d'eau, etc.) et aux suivis de la faune (ardéidés, anatidés, rapaces, amphibiens, passereaux paludicoles, etc.)

L'inventaire botanique des plantes aquatiques dites macrophytes se poursuit avec le Conservatoire Botanique National du Bassin Parisien. Il s'agit d'évaluer la diversité et la densité des plantes flottantes ou immergées. C'est sur l'étang des Landres que s'est poursuivi le cycle qui se déclinera sur les 3 plans d'eau afin d'y comparer les peuplements, ces derniers étant pour le moins différents d'un étang à l'autre bien qu'ils se suivent en chapelet sur le même bassin versant.

Depuis 2021, l'activité piscicole est assurée en interne et non plus par un pisciculteur professionnel sous convention. Après une première année décevante, une deuxième un peu plus fructueuse, la troisième ne fut guère plus productive, semblant avoir plus contribué à nourrir les oiseaux piscivores, ce qui somme toute est un des objectifs de la réserve. Mission accomplie.

Un projet de sentier d'interprétation est en cours sur le parcours autour des étangs. Il s'agit d'équiper les observatoires et quelques points du sentier de panneaux pédagogiques ou informatifs, ainsi que de renouveler la signalétique le long du parcours (ce qui évitera de retrouver des dépouilles de promeneurs perdus au fond des bois !)

Autre point important en 2023, la tenue en septembre d'un séminaire du groupe Ramsar (convention internationale des zones humides) sur Saint-Dizier, au cœur de la Champagne humide. Les gardes zones humides du secteur du Der (tout comme ceux de l'Argonne à Belval) ont été sollicités pour faire découvrir la gestion menée sur les étangs d'Outines.

Marais du Petit Broué

Le site du Petit Broué à Châtillon-sur-Broué est une propriété du Conservatoire du Littoral qui en a confié la gestion à la LPO Champagne-Ardenne. En février 2023, la clôture de la limite Est a été refaite, ce qui a permis de refaire pâturer le site à partir du mois de juillet 2023. Le clapet anti-retour a malheureusement été détérioré au printemps 2023 ce qui a eu pour conséquence de vider une partie de l'étang. Cela a eu un impact sur la nidification des oiseaux d'eau et sur les invertébrés aquatiques.

La Ferme aux grues

Après le confinement en 2021 et la grippe aviaire en 2022, c'est à nouveau cette maladie qui s'invite dans la gestion de la ferme en 2023. Des cas d'oiseaux touchés au Lac du Der, nous ont poussé à la prudence. Ainsi, pour la seconde année, l'agrainage a été annulé pour éviter de concentrer les grues. Cet agrainage aurait été pourtant nécessaire, les dégâts dans les semis de printemps ont été nombreux. En effet, les grues ont été bloquées par la bise entre fin février et début mars alors que les parcelles avaient pu être semées. Cette période, d'un peu plus d'une semaine, aura donc entraîné des conséquences. Même si l'unique point de nourrissage de la ferme ne peut pas à lui seul résoudre tous les problèmes, ce sont tout de même 7 tonnes de graines qui sont données et qui ne sont pas consommées dans les parcelles de l'ouest du Lac du Der. Bien entendu, les affûts photographiques n'ont pas été loués. Espérons que 2024 puisse permettre à la ferme de retrouver son activité.



Réserve Naturelle Régionale des étangs de Belval-en-Argonne

L'année 2023 marque la mi-parcours de l'actuel plan de gestion de la Réserve Naturelle. Il sera prochainement temps de faire le bilan de ces 5 années et d'en tirer des conclusions. Rassurez-vous, dans sa globalité, la réserve semble bien se porter !

L'accueil du public :

Epaulé par les conservateurs bénévoles, plus de 30 animations ont été programmées sur l'année 2023 ! Plus de 600 visiteurs sont venus découvrir la Réserve Naturelle Régionale lors d'animations aussi diverses que variées : Journée Mondiale des Zones Humides, Nuit de la Chouette, Journée RAMSAR, Végét'art, Contes et étoiles... Ainsi que lors de la manifestation *Les Etangs en fête* ayant accueilli à elle seule plus de 200 visiteurs !

Et afin de permettre aux nombreux visiteurs de venir découvrir la réserve, un ponton en bois d'une longueur de 40m a été construit par deux conservateurs bénévoles. Un très grand merci à eux !

En plus de ces missions d'accueil du public, les actions de suivis ornithologiques annuellement mises en place sur le site ont été réalisées en 2023 (points d'écoute pour les oiseaux paludicoles, suivi des oiseaux migrateurs et hivernants, suivi de la Gorgebleue à miroir et de la Locustelle luscinioloïde, suivi de la population de Gobemouche à collier, suivi du Blongios nain et du Butor étoilé, suivi des oiseaux d'eau nicheurs...).

Suivi des oiseaux migrateurs et hivernants :

Le suivi des oiseaux migrateurs et hivernants permet de suivre annuellement le cortège des anatidés présents sur le site en automne, hiver et en début de printemps (Canards souchets et pilets, Sarcelles d'hiver entre autres, Oies cendrées et autres anatidés ainsi que les laridés, limicoles et la Grue cendrée...) et autres oiseaux. Pas moins de 175 espèces furent ainsi observées. Deux

nouvelles espèces ont été découvertes sur le site : la Mouette tridactyle et le Bécasseau cocorli. Dorénavant, la RNR des étangs de Belval-en-Argonne compte 254 espèces d'oiseaux !

La pêche des étangs :

Le vendredi 10 novembre 2023, en partenariat avec la pisciculture du domaine des Bièvres (08), la pêche de l'étang du Bas de la Réserve Naturelle Régionale a été menée.

Avec l'aide d'une vingtaine de bénévoles (de la commune de Belval-en-Argonne, du CENCA et de la LPO Champagne-Ardenne), plusieurs tonnes de poissons ont été pêchées au filet maillant et à l'épuisette, puis triées par espèce sur des tables pour ensuite partir en bassins de pisciculture.

La pêche mise en place sur la Réserve Naturelle est une pêche dite traditionnelle et extensive. Le tonnage de poissons n'est donc pas très élevé dans ces étangs.

Lors de cette pêche, de nombreuses espèces ont été capturées : Rotengle, Gardon, Tanche, Carpe, Brochet, Perche commune, Able de Heckel... Mais également deux espèces de poissons considérées comme « indésirables » car exotiques : la Perche soleil et le Carassin argenté. Heureusement les populations de ces deux espèces restent faibles.

En bref, un moment riche de partage et d'émotion avec les bénévoles ! Un grand merci à eux !

Livry-Louvercy

L'ancienne gravière de Livry-Louvercy continue de bénéficier d'un suivi herpétologique et d'un entretien annuel grâce au financement de la société Carrière et Matériaux du Nord-Est. Toutes les espèces d'amphibiens connues ont été retrouvées (Péloodyte ponctué, Alyte accoucheur, Triton crêté...) excepté le Crapaud calamite.

Réserve Naturelle Régionale de Larzicourt

Le niveau d'eau était très bas à la sortie de l'hiver 2022-2023. La saison de nidification des oiseaux d'eau a été bonne. Elle s'est révélée très favorable pour de nombreuses espèces d'odonates.

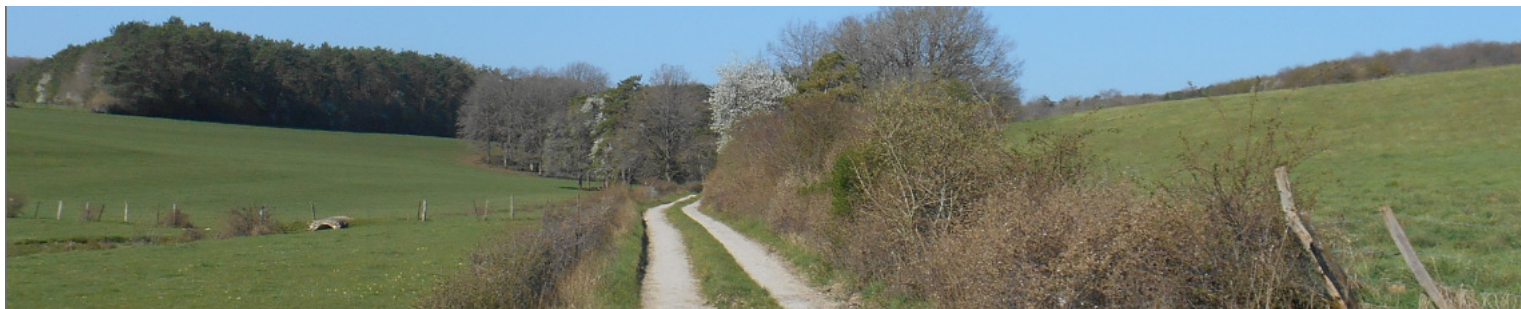
Deux nouvelles espèces de papillons ont été contactées sur le site : Mégère et Thécle de l'Orme.

Par contre pour la 5^{ème} année consécutive aucun Cuivré des marais n'a été observé.

Le recensement du Peucédan à feuilles de Carvi a montré une nette expansion de l'espèce.

Le thécle de l'Orme : les œufs sont pondus sur les bourgeons de cet arbre en fin d'été





Suivi faunistique des gravières

A Matignicourt-Goncourt, chez la société GSM, la petite population de Moineau friquet se maintient : 6 couples ont niché en 2023. Huit sites de reproduction du Crapaud calamite ont été localisés et suivis. La reproduction n'a pas été trop contrariée par le printemps sec. La colonie de reproduction de mouettes a été touchée par la grippe aviaire ce qui a entraîné une forte mortalité. Néanmoins, 816 couples nicheurs de Mouettes rieuses ont été comptabilisés, ce qui est moins bien qu'en 2021 mais nettement mieux qu'en 2022.



Projets Trame verte et bleue 2023

La Trame verte et bleue est un outil de préservation de la biodiversité. Elle doit intégrer les enjeux de maintien et de renforcement des continuités écologiques dans les projets d'aménagement et préserver ou remettre en état les corridors écologiques (haies, boisements, cours d'eau...) afin que les espèces animales et végétales puissent se déplacer et accomplir leur cycle de vie (alimentation, reproduction, repos...) dans des conditions favorables.

Depuis quelques années, de nouvelles possibilités de financement axées sur la Trame verte et bleue ont permis de réaliser des projets de plantations de haies, d'arbres, de vergers ou des créations de mares au sein de plusieurs communes. Ainsi en 2023, dans le cadre d'un financement obtenu suite à un appel à projet Trame verte et bleue (AAP TVB financé Région Grand Est, la DREAL et les Agences de l'Eau), se sont achevés les projets des communes de Vitry-le-Croisé (10) et de Villars-en-Azois (52) avec les dernières plantations des 6,6 km de haies, 169 arbres champêtres (chênes, charmes, érables...) et 410 arbres fruitiers plantés de 2020 à 2023.

Sur le territoire de Breuvannes-en-Bassigny (52), l'Agence de l'Eau Rhin-Meuse finance des actions pour faire émerger un projet Trame verte et bleue : rencontre des élus, cartographies et propositions de plantations et autres aménagements ont ainsi été mis en œuvre pour lancer une dynamique dans ce secteur de Haute-Marne.

Deux nouveaux projets ont été déposés en 2023 et retenus pour des actions débutant en 2024.

Un programme d'actions en faveur de la Trame verte et bleue de 8 communes a été retenu par le plan d'action France Nation Verte (fonds vert) et permettra de restaurer des haies, vergers, prairies et mares sur les communes de Frampas (52), Voillecomte (52), Magneux (52), Curel (52), Bettancourt-la-Ferrée (52), Sapignicourt (51), Arrigny (51) et Recy (51). Au programme 12 km de haies, plus de 800 arbres fruitiers, 160 arbres champêtres, 13 mares, une prairie et l'animation du territoire portant la découverte de la biodiversité.

Un second programme du même type a lui été retenu à l'AAP TVB sur la commune de Rives Dervoises (52), dans le prolongement d'un premier projet de 2019-2020 : suivi des aménagements précédents, plantation d'1,3 km de haies et de 200 fruitiers et création ou restauration de 12 mares sont ainsi prévus.



Éducation et sensibilisation

Animations grand public

Les animateurs LPO ont rencontré plus de 13 000 personnes auxquelles 238 rendez-vous ont été proposés en 2023 !

Les principaux rendez-vous avec le grand public sont les animations sur les lacs du Der et de la Forêt d'Orient 81 animations et points d'accueil et 7726 participants/visiteurs) dont :

- accueil sur digue : 1 908 visiteurs
- groupes constitués, train aux oiseaux, animations d'été : 2 895 participants
- accueil sur nos expositions : près de 2800 visiteurs

Mais les lacs ne sont pas les seuls points de rendez-vous avec le grand public : 114 animations ont eu lieu du côté de Charleville-Mézières, Les Ayvelles, La-Ville-Sous-Orbais, Damery, Oeilly, Reims, Châlons, Epernay, Tours-sur-Marne, Boultsur-Suippes, Courtisols, Haussimont, Coolus, Heutrégiville, Bergères, Magnicourt, Auberive, Le Pailly, Cohons, Sainte-Savine, Marigny-le-Châtel, ...

Un grand merci aux bénévoles (134 au moins !) qui ont organisé et réalisé la plus grande partie de ces animations.



Animations scolaires

Les animateurs LPO ont rencontré 3 106 élèves en 2023 ; 1 121 d'entre eux ont bénéficié, de l'aide du Conseil régional pour l'éducation à l'environnement et au développement durable du jeune public (46 classes et groupes).

L'école de Bettancourt-la-Ferrée et plus particulièrement la classe de CM1 a bénéficié d'une aide du programme régional Life Biodiv'Est pour réaliser des aménagements en faveur de la biodiversité.

151 animations scolaires ont été réalisées en 2023.

Thèmes abordés d'animations scolaires	Nombre
Connaître et protéger les oiseaux communs	38
La nature au jardin	10
La biodiversité ordinaire et de proximité	7
Sciences participatives	36
Aires Terrestres éducatives	26
J'aime pas la nature !	21
Se reconnecter à la nature	13



Formation pour l'INSPE de Charleville-Mézières

Le mercredi 11 avril 2023, un bénévole et une animatrice de la LPO CA se sont rendus dans les Ardennes pour assurer une journée de formation à 34 étudiants en 3^{ème} année de licence pluridisciplinaire de l'INSPE (Institut National Supérieur du Professorat et de l'Education). Lors d'une sortie matinale aux Ayvelles, sous des conditions météorologiques plutôt humides les futurs enseignants ont pu observer et écouter une grande variété d'oiseaux. Ils ont également apprécié de se retrouver dehors (même sous la pluie), entre eux.

L'après-midi a été consacré à un temps de présentation des différents dispositifs d'éducation à l'environnement et au développement durable comme l'école dehors, les aires terrestres éducatives, les classes d'eau, entre autres. Les étudiants devaient ensuite rendre un dossier sur leur expérience de cette journée et ce que cela leur avait apporté. Nombre d'entre eux n'ayant pas de connaissance particulière de la nature, ont été surpris par la diversité observée le matin et tous ont été très enthousiastes à l'idée de mener des projets en lien avec la nature dans leurs futures classes. Une journée riche et intéressante pour tout le monde.



Première école d'ornithologie en Champagne-Ardenne

L'école d'ornithologie est un parcours de formation en 3 niveaux conçu et proposé par le réseau LPO pour transmettre les connaissances pratiques, scientifiques, techniques et méthodologiques nécessaires à l'observation et à l'étude des oiseaux de France métropolitaine.

Nous proposons cette année le niveau 1 de cette formation dans le secteur de Saint-Dizier en cours du soir. En tout, il y a 20 séances de 2h, un lundi soir sur deux (en dehors des vacances scolaires) du 18 septembre 2023 au 1^{er} juillet 2024. A cela, s'ajoutent des sorties sur le terrain (3 au minimum), pour mettre en pratique ce que nous avons vu en cours.

Le but de cette première année de cours est d'acquérir une méthode sûre pour identifier les oiseaux de visu mais aussi de reconnaître leurs chants et ainsi d'identifier les oiseaux les plus communs de certaines grandes familles d'oiseaux. Une quarantaine de personnes assiste aux cours et aux sorties dans la bonne humeur et la convivialité.

Rejoignez l'école d'ornithologie !



Une formation en plusieurs niveaux pour connaître et identifier les oiseaux

Lieux et dates de la formation

Un lundi sur deux, hors vacances scolaires, à la médiathèque de Bettancourt du 18 septembre au 1er juillet, de 18h30 à 20h30, 20 séances théoriques de 2h dans l'année et 3 sorties de terrain au minimum.

Matériel recommandé

- Une paire de jumelles adaptée à l'ornithologie (prêt possible)
- Un guide d'identification des oiseaux (de préférence le « Guide ornitho » de L.Svensson & al de chez Delachaux et Niestlé)

Qui peut participer ?

Cette formation pour débutants est ouverte à toute personne majeure. Aucune connaissance préalable en ornithologie n'est nécessaire.

Bien choisir ses jumelles

Réglage des jumelles

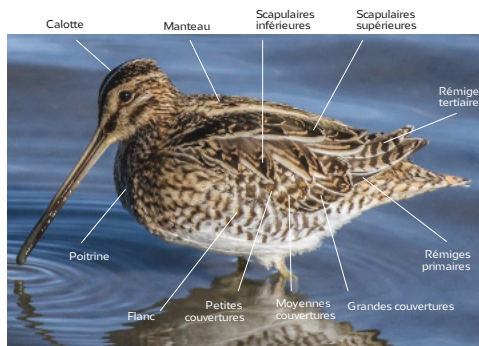
Le réglage de dioptrie, pour compenser une différence de vision entre les deux yeux. Viser un objet à distance moyenne. Fermer l'œil droit et effectuer un réglage de mise au point parfait pour l'œil gauche. Inversez ensuite l'œil gauche, c'est-à-dire le droit et tournez la molette de réglage de dioptrie pour obtenir une mise au point parfaite pour cet œil. Ouvrez les deux yeux, vérifiez le réglage et adaptez-le au besoin. La molette de dioptrie est marquée d'un repère, mémorisez sa position pour gagner du temps lors d'un réglage ultérieur.

L'écartement des oculaires. La distance entre les yeux varie d'une personne à l'autre, ainsi que la forme de leur nez. Les oculaires sont bien alignés avec vos pupilles. Viser un objet lointain, écarter ou rapprocher les oculaires jusqu'à ce que vous voyiez une image en forme de cercle parfait entouré de noir.

Molette de mise au point.

UTILISER LE MOT JUSTE

Exercices



LES ORDRES



Formation des personnels d'EDF à l'ornithologie

En octobre, la LPO a animé 3 jours de formation pour une dizaine de salariés d'EDF dans le cadre d'un partenariat qui lie la LPO nationale à EDF. Les participants venaient de toutes les branches de la filière, certains dans le nucléaire, d'autres dans l'éolien, le photovoltaïque ou l'hydraulique, ainsi que des personnes chargées de la prise en compte de la biodiversité sur les sites d'EDF ou dans les études d'impacts. Le programme de la formation visait à faire des participants des ornithologues avertis ! Après une première approche de l'ornithologie qui s'attelait surtout à apprendre à observer, à savoir quoi regarder sur un oiseau, la proximité du Lac du Der a fourni la matière permettant de poser les bases de cette formation accélérée, grâce à quelques sessions d'observation intensives. Plus studieuses furent les séances abordant études d'impact, hiérarchisation des espèces dans l'estimation des enjeux d'un projet, mise en place de protocoles d'inventaires adaptés, enquêtes publiques, etc. Une expérience enrichissante pour tous où la LPO a pu valoriser son savoir-faire.



Vie associative

Refuges LPO

En 2023, la Champagne-Ardenne compte 742 Refuges LPO (tous types de Refuges LPO confondus). 2 nouveaux Refuges LPO Entreprises et 15 nouveaux Refuges LPO Établissements ont vu le jour cette même année. Ainsi, ce sont 707 ha qui sont dédiés à la nature de proximité.

Actemium Marne Métal est une entreprise de métallurgie et de chaudronnerie localisée à Vitry-le-François. Son site se compose de zones bâties et artificialisées, ainsi que d'espaces verts pour une surface totale de près de 3 ha. Soucieuse de rendre son site plus accueillant pour la nature locale, l'entreprise a souhaité confier un diagnostic écologique à la LPO en vue de l'inscrire en Refuge LPO. Après les inventaires, un plan de gestion a été rédigé, préconisant des mesures de gestion et d'aménagements pour rendre le site plus propice au développement de la biodiversité comme neutraliser les surfaces vitrées et réaliser des zones en fauche tardive.



Homair Vacances est une entreprise du secteur de l'hôtellerie de plein air. Le groupe possède notamment le camping du lac des Vieilles Forges, situé sur la commune des Mazures dans le massif ardennais. Le camping s'étend sur 13 ha et comporte près de 300 emplacements. Ce Refuge LPO Entreprise atypique offre de larges espaces ouverts arborés par de grands chênes. Les inventaires ont mis en avant la présence du Becroisé des sapins, du Grimpereau des bois, du Sizerin cabaret ou encore du Bouvreuil pivoine. Les préconisations de gestion et d'aménagements portent sur l'entretien du patrimoine arboré, des zones enherbées et sur la sensibilisation des clients à la biodiversité.

En octobre, la LPO a fait la présentation du programme Refuges LPO à destination des EHPAD, à l'occasion d'une réunion annuelle organisée par le Conseil Départemental de Haute-Marne.

Refuge entreprise chez Homair Vacances

St-Dizier-Der et Blaise, tous engagés pour la biodiversité ! Une action Mob'Biodiv

Lancé par le ministère de la Transition écologique et l'Office Français de la Biodiversité (OFB) avec le soutien de l'association Régions de France, l'appel à projets Mob'Biodiv'2020 a récompensé une quarantaine d'initiatives portées par des associations, dont celle de la LPO CA.

Il s'agit d'un projet d'animation de territoire autour de la connaissance de la Biodiversité et de la Trame Verte et Bleue. Le nôtre porte sur le territoire haut-marnais correspondant à la communauté d'agglomération de Saint-Dizier, Der et Blaise.

2023 était la dernière année de ce programme. Avec la crise COVID qui a fortement entravé le lancement de cette action, nous avons mis le paquet en 2023 pour organiser des animations. Des sorties sous forme de balades découvertes ont été réalisées à Bayard-sur-Marne, à Magneux ou à Wassy. Nous sommes intervenus à l'école de Curel pour parler de la campagne « Mes voisins de jardins », une formation au comptage des oiseaux des jardins a été organisée au Jardin pour tous les sens à Ceffonds...

En plus de l'animation, ce dossier a aussi permis de compléter la connaissance naturaliste des communes les moins connues du territoire nord haut-marnais. Ainsi, des prospections de terrain ont pu être réalisées par nos techniciens dans de nombreuses communes.

Avec le recul que nous avons désormais, il apparaît que ce territoire n'est pas des plus faciles pour mobiliser les différents publics au sujet de la biodiversité.

Groupe local Aube

Tout d'abord un grand merci à ceux qui ont su faire un effort au cours de cette année, pour donner un coup de main lors des différentes manifestations que nous avons dû mener à bien en cette année 2023.

Claude Freulet a fait grande impression auprès du public avec ses nichoirs à chouettes.

Entre les stands au Lycée de Sainte-Savine, la Fête des Jardins de Rumilly-les-Vaudes, la fête des fleurs de Bergères, le Troc aux Plantes de Magnicourt et la Journée mondiale du Blaireau à Sainte-Savine, nous avons passé de nombreuses heures à partager notre passion avec le public.

Merci aussi aux personnes qui ont animé la nuit de la chouette dans différents endroits du département, Roland Faynot, Gérald Hazouard, Laurent Cocquyt et tous ceux qui les ont aidés.

Nos chers busards ont pu encore s'envoler vers l'Afrique grâce aux centaines d'heures passées dans les champs par les bénévoles.

Les comptages sur les lacs monopolisent les courageux qui veulent bien se lever de bonne heure le dimanche matin une fois par mois, même quand il pleut ! Sans eux rien ne serait possible.

Les réunions du groupe local ont trouvé une nouvelle dynamique, beaucoup plus de participants et les chouettes vidéos de Roland Faynot.

En conclusion, malgré cette année positive et comme certains le savent déjà, je me retire de la fonction de déléguée Aube que j'occupe depuis plus de dix ans, il est temps de passer la main, alors je fais appel à un(e) volontaire pour me remplacer.

Un grand merci à vous tous.

Jacqueline Gillet - Pécheux

Groupe local de la MJC Marigny-St-Flavy (10)

Notre petit groupe s'est bien démené en cette année 2023. Après divers comptages, Wetlands International, SHOC sur deux parcours et STOC EPS sur deux carrés, nous avons passé quelques heures à construire des nichoirs à effraie. Nous en avons posé 8 chez des agriculteurs ce qui nous amène à un total de 35 nichoirs autour de Marigny-le-Châtel. Le financement est assuré par la MJC locale à laquelle nous appartenons et par la Fondation Nature & Découverte qui nous a octroyé une subvention de 800 € pour notre projet « Des nichoirs pour notre territoire ». Merci également à notre LPO régionale pour son petit coup de pouce.

Nous avons aussi commencé la construction de nichoirs pour la Chevêche d'Athéna qui semble revenir dans les environs.

En plus des sorties que nous organisons régulièrement, nous avons donné, avec la satisfaction pour ces deux événements d'avoir pas mal de monde ayant fait le déplacement, une conférence sur les busards et une autre pour la Nuit de la Chouette. Devant le succès de cette dernière, nous envisageons en 2024 d'organiser, copiée sur la Nuit de la Chouette une « Nuit des nocturnes » mais cette fois dans un village voisin (Vallant St Georges) afin de décentraliser nos actions.

Nous avons également, sous l'égide de Laurent Cocquyt, sillonné la région pour la protection des busards. Notre équipe, quoique réduite, dispose de 2 drones ce qui économise notre temps et nous permet de multiplier nos recherches. Nous avons prêté main forte à Serge Paris, infatigable busardeux, qui avait à protéger 5 nids dans la même parcelle alors que l'agriculteur lui refusait la pose de cages. Heureusement, la majorité des céréaliers du coin est plus compréhensive !

1 028 Adhérents
55 165 H de bénévolat
142 337 Km parcourus



Groupe local Langres et Chaumont

Pour l'année 2023, dans le groupe local de Chaumont et Langres les effectifs ont sensiblement augmenté suite à une campagne de prospection de bénévoles (43 membres).

Actions d'inventaires et enquêtes:

- Comptages Wetlands des lacs langrois coordinateur Sébastien Schmitt (une vingtaine de participants avec des bénévoles de NHM)
- Prospection Castors vallée de la Meuse sous la direction de Rémi Hanotel (3 bénévoles de notre groupe local)

Actions de protection et de conservation:

- Protection des nichées de Busard cendré : surveillance et protection intense en « périphérie » nord du département, découverte de 3 nids sur Marbeville,
- Gestion d'appels téléphoniques ou de mails pour signalement d'oiseaux blessés
- Participation régulière à des acheminements d'oiseaux blessés pour le centre de soins du CPIE Sud Champagne dont le transport d'un Milan Royal sauvé d'une fosse à purin
- Intervention auprès de la commune de Vaux-sous-Aubigny pour apporter conseils et infos sur la

législation en vigueur suite au signalement d'une colonie d'Hirondelles de fenêtre en nidification (19 nids) sur des bâtiments communaux (en concertation avec Julia d'Orchymont)

- Suivi et surveillance de la nidification du Faucon Pèlerin et du Grand Corbeau à Cohons de mars à fin juin (coordinateur Patrick Demorgny) 5 bénévoles ; (le projet de pose d'un nichoir à la cathédrale à Langres est repoussé en 2024)
- Suivi du Grand-Duc sur les carrières de Balesmes et Piépape
- Suivi des sites de nidifications du Milan Royal
- Participation à sauvetage de jeunes Chouettes hulottes, suite à des coupes d'arbres illégales, instruction OFB en cours
- Demande d'intervention à l'OFB suite au signalement d'un problème de mortalité dans une bassine semi-enterrée (1 marcassin mort noyé + 2 Tritons alpestres + 1 Alyte accoucheur + 1 Crapaud commun + 1 Grenouille verte). Suite à cette intervention le propriétaire a installé une rampe.

Actions de sensibilisation auprès du public :

- Soirée 15ème Nuit de la Chouette à Le Pailly au mois de mars (3 bénévoles)
- Tenue d'un stand LPO/Refuges LPO au mois de mai, au marché artisanal au château du Pailly pour la 5ème année consécutive (4 bénévoles)

- Visite du jardin refuge LPO à Le Pailly au mois de mai dans le cadre de la Fête de la Nature pour la 5ème année consécutive (2 bénévoles)
- Visite de vergers refuges LPO à Le Pailly avec jeu sur la biodiversité des vergers au mois de mai dans le cadre de la Fête de la Nature (3 bénévoles)
- Sortie à la découverte des oiseaux de la Suisse à Brottes au mois de mai dans le cadre de la Fête de la Nature (3 bénévoles)
- Organisation du ciné-débat au cinéma à l'Affiche à Chaumont avec la projection du film « l'odeur de l'herbe coupée » de Franck Vigna, en coordination avec Etienne Clément
- Organisation de la 1ère journée de rencontre avec le centre de soins pour la faune sauvage du CPIE Sud Champagne au mois de septembre à Chaumont (4 bénévoles)
- Intervention avec Julia d'Orchymont au CD52 à Chaumont pour la présentation du programme des Refuges LPO Etablissements au mois d'octobre.
- Visite de l'EPHAD Saint Augustin à Longeau-Percey pour la mise en place d'un Refuge LPO Etablissement suite à la demande de la directrice au mois d'octobre.

Accompagnement auprès de résidents en Foyer d'Accueil Médicalisé :

- A l'occasion des journées européennes de la migration, accueil et accompagnement de 2 encadrantes et 6 résidents du foyer « Les Eaux Vives » d'Is-sur-Tille, au lac de Villegusien.

Communication :

- Adresse mail glchaumont52lpo@gmail.com qui nous permet d'être contactés par le grand public
 - Page Facebook Groupe local LPO Langres Chaumont
 - Une affiche présentant nos activités et notre groupe local a été créée en 2023 (lors de manifestations, nous avons eu beaucoup de demandes de cartes de visites avec nos coordonnées)
- Un grand merci aux bénévoles qui ont œuvré tout au long de l'année pour que toutes ces actions puissent être menées à bien.

Visite guidée au Refuge LPO
« Le jardin de la Nouette », Le Pailly

Groupe local Triangle et Der

Le groupe local LPO Triangle et Der a connu une année riche en événements et activités diverses.

Deux grandes manifestations ont ponctué 2023, qui sont les temps forts de l'association, à commencer par la Fête de la grue et de la migration avec en ouverture le spectacle des chanteurs d'oiseaux prolongé par des conférences, des couchers de grues, une journée accueil pour enfants, un ciné-gaufres, des accueils digues et expositions plein air guidant le visiteur jusqu'au local de Der Nature, une manifestation marquante qui nous a permis d'accueillir, d'accompagner et d'informer plus de 4 000 visiteurs.

Le second événement est le festival de la photo animalière de Montier-en-Der avec la tenue d'un stand LPO et plusieurs conférences sur la biodiversité en Champagne-Ardenne, l'histoire du lac du Der, qui ont attiré de nombreux amateurs de nature et environnement.

De janvier à juin, plusieurs écoles de Saint-Dizier ainsi que l'IME de Puellemontier ont sollicité l'association pour bénéficier d'animations autour de la construction de nichoirs, la reconnaissance d'insectes, et de plantes locales avec sorties sur le terrain pour identification.

Le 11 mars, le club Léo Lagrange a accueilli « la nuit de la chouette » au travers d'ateliers-jeux et une randonnée nocturne en forêt du Val.

Le 10 juin, l'association a pris part à la porte ouverte du collège de Wassy, maintenant labellisé refuge LPO.

Le 1^{er} juillet, un stand est tenu à Vitry-le-François pour la fête de quartier du Hamois. Ce même jour étaient inaugurées différentes expositions de photos en accès libre et installées aux abords de notre siège. Plus de 5 000 personnes au total ont profité de ces expositions qui faisaient la part belle à la faune de proximité.

Et c'est à partir de la mi-août que le comptage des Cigognes noires a commencé aux abords du lac du Der jusque fin septembre.



L'association s'est déplacée à Larzicourt, le 30 septembre, pour visiter une réserve de la biodiversité située le long des rives de la Marne.

L'automne se distingue par les grandes migrations de Grues cendrées, les compteurs étaient en place dès la mi-octobre pour le comptage hebdomadaire et ceci jusqu'à mars de l'année suivante.

Les bénévoles et salariés ont terminé l'année de manière très conviviale autour d'un repas à la salle des fêtes d'Arrigny où ce fut l'occasion pour le président de dresser le tableau des activités réalisées en 2023 et d'évoquer le cinquantenaire du lac du Der, haut-lieu de la biodiversité en Champagne-Ardenne, qui sera fêté en 2024.

Groupe local Châlons-en-Champagne

Comme chaque année, plusieurs activités ont été menées à Châlons et ses alentours grâce à un noyau de bénévoles toujours très actifs et que nous remercions ici.

Actions de sensibilisation

Les bénévoles ont pu se mobiliser pour

- la 15^{ème} NUIT de la CHOUETTE, le 18 mars au Domaine de Coolus, avec présentation des chouettes et hiboux présents en Champagne, leur mode de vie, leur statut d'espèce protégée. - Un très gros succès avec 140 personnes dont 45 enfants (6 bénévoles ont réalisé l'installation et 4 autres sont venus en renfort lors de l'animation en soirée qui a dû se faire en deux temps vu le succès). Documents et fiches techniques. Balade nocturne dans le Domaine à l'écoute des bruits de la nuit.

- La Fête de BELTANE au Domaine de Coolus, le 1er mai, pour donner l'information la plus large sur le rôle de la LPO avec un atelier sur la découverte des oiseaux de notre région, la protection, les aides que l'on peut apporter, mais aussi sur les enjeux de la biodiversité.

- La Fête de l'ABEILLE le 6 juin à Courtisols (par le mini groupe LPO du lieu). Une bonne centaine de personnes se sont arrêtées au stand. Vente de nichoirs. Remise d'un nichoir artistique fabrication Tis au vainqueur du jeu concours.

- La 1^{ère} Fête de la BIO à Tours-sur-Marne, le 11 juin, en collaboration avec le GL d'Epernay avec un stand consacré à la biodiversité dans notre environnement quotidien (jardin, milieu urbain) et sur les trames vertes et bleues.

- La Fête NATURE ET CULTURE à Haussimont le 17 juin : stand avec initiation à la découverte et à la reconnaissance des oiseaux du jardin pédagogique, de leur chant et stand biodiversité au jardin.

- La Fête de la GRUE : Participation comme chaque année (de 1 à 4 bénévoles selon les jours) soit à l'accueil sur digue l'après-midi, soit à certaines demi-journées pour l'exposition (1 bénévole).

Nuit de la Chouette mémorable à Coolus (51)



- La Fête de SAMAIN à Coolus le 1 novembre. 3 bénévoles - Plus de 100 personnes et de nombreux enfants sont passés par le stand autour du thème « les Ailes de la Nuit ». Découverte de ces rapaces nocturnes peu connus, oiseaux mystérieux de part leurs grands yeux immobiles, leur cri étrange et leur vol léger et silencieux.

- A la demande du Siège : une journée d'animation le 10 octobre pour 20 personnes à la demande de la Directrice du Pôle de Communication Grand Est de la Poste, dans les locaux de la Banque Postale de Châlons, avec, le matin (2 bénévoles) : présentation de la LPO, plus particulièrement en Champagne Ardenne et de différentes actions pour lesquelles les participants pourraient consacrer leur temps bénévole : recensement et comptage des oiseaux des jardins, mise en place de refuges LPO,... Et l'après-midi (3 bénévoles) : un atelier de fabrication nichoirs (outils et kits fournis par la LPO) et conseils pour la pose, chaque participant repartant avec son nichoir.

- Dans le cadre de la Journée des collaborateurs à la Banque Postale de Châlons, le 12 octobre, découverte des associations partenaires : un stand (tenu par Bernard) pour échange entre la LPO et les collaborateurs qui se présenteraient sur le créneau 11h-13h30 pour leur faire découvrir la raison d'être de l'Association, les différentes missions, ouvrir des vocations de futur(e)s bénévoles.

Actions de conservation:

Nichoirs

- suivi par Daniel des 30 nichoirs installés dans les différents Jards de Châlons : Jard Anglais, Grand Jard, Petit-Jard et parcours de santé. 26 ont été occupés par des couples de Mésanges bleues et charbonnières. Fait marquant : lors du nettoyage de novembre, des Muscardins hibernent dans 4 nichoirs en se servant des nids de mésanges comme « couette ».

- D'avril à juillet, suivi par Daniel, des 30 nichoirs pour Martinets noirs installés sur le gymnase Branly à Châlons: 19 couples ont été observés pour 19 nichées avec petits (- 3 couples par rapport à 2022). Mais une année exceptionnelle pour les Moineaux domestiques car 8 couples ont niché en 2023 contre 1 couple en 2022.

- Les bénévoles de Courtisols ont assuré l'entretien et le renouvellement des nichoirs du Parc Massez à Courtisols.

Alimentation

- L'alimentation (90 kgs de graines de tournesol) durant l'hiver des 3 mangeoires du Parc Massez de Courtisols a été assurée par Léo.

Dortoirs

- Suivi réduit cette année du dortoir hivernal des Hiboux moyens-ducs dans le quartier rénové du Verbeau à Châlons. Il a été à nouveau constaté une redistribution des arbres dortoirs en fonction de la persistance du feuillage (saules pleureurs, bouleaux, charme jusqu'à la perte des feuilles) ; une disparition confirmée d'un dortoir important sur un arbre au pied duquel une circulation piétonne reste établie.

... / ...

Actions de protection

- Busards : Busards : les busardeux (une dizaine de bénévoles) ont encore œuvré entre avril et août à la protection des nids de busards. Ces bénévoles ont suivi 45 (68 en 2022) nids dont 29 (41 en 2022) nids de Busards cendrés et 16 (27 en 2022) nids de Busards Saint-Martin. Ce qui représente 1180 (1430) heures de surveillance des nids et 12 100 (14 208) km parcourus. Le travail en collaboration avec les agriculteurs, sans lesquels cette protection ne serait pas possible et que nous tenons à remercier vivement, a permis l'envoi de 93 (116) jeunes busards (48 (74) Busards cendrés et 45 (42) Busards Saint Martin).

Remarque : à noter un taux d'échec nettement supérieur chez les BC que chez les BSM à l'inverse des autres années. Taux d'échec global : 46% en 2023 contre 30% sur la moyenne 2015-2022. Taux d'échec prédation animale par rapport à l'ensemble des échecs : 35% en 2023 contre 20% en moyenne passée.

A signaler : pas plus de malveillance humaine qu'habituellement.

On notera le problème lié aux CIVE (Cultures Intermédiaires à Vocation Énergétique) – 4 nids de BC en échec, à la nidification, dans les champs de pois-2 nids de BC en échec sur 4 et aux verses très importantes cette année.

- Effraie des clochers : Suivi par Léo d'un couple qui niche sous une avancée de toit de l'école La Fontaine à Courtisols. Projet de travaux importants sur ce bâtiment (ou destruction ?). Donc projet de pose de nichoirs de " questionnement " avec la communauté de communes, action engagée avec la participation de Julien Soufflot.

- Animaux en détresse : à chaque demande dans notre secteur, une participation à l'acheminement d'oiseaux en détresse a été effectuée.

Action de gestion des milieux

- Plusieurs de nos bénévoles ont apporté, cette année encore, leur aide à la pêche de l'étang de Belval-en-Argonne en novembre.

Enquêtes

- Un inventaire ornitho a été réalisé par Léo et Daniel à la demande de l'OFB sur une friche de St-Hilaire-au-Temple (avant pose de panneaux photovoltaïques).

Groupe local Argonne

Le groupe local Argonne a connu une année calme en 2023 et pour des raisons externes, nous avons dû déprogrammer et annuler certaines activités envisagées au second trimestre.

Nous sommes un petit groupe mais nous nous efforçons de nous retrouver le plus régulièrement possible.

Si, on doit faire le constat de nos activités de prédilection, et au vu de notre petit nombre, nous privilégions sans aucun doute les sorties terrain en prospection au détriment de stands en représentation. C'est notre choix, si nous étions plus nombreux, nous pourrions envisager d'élargir nos activités mais ce n'est pas le cas.

Notre situation géographique fait aussi que nous avons la chance de nous trouver à proximité de la réserve naturelle régionale des Étangs de Belval-en-Argonne et nous bénéficions des nombreuses animations programmées au cours de l'année. Pour certaines animations, nous apportons notre concours et certaines sont organisées par un bénévole du groupe, je citerai Alain Fourmann, qui non seulement répond toujours présent, mais possède aussi de très solides compétences.

Dans le cadre des prospections de l'année 2023, nous avons répondu présent pour :

- Le Castor d'Eurasie (*Castor fiber*) : MARNE 51 : Prospections sur l'Aisne – nord Marne- ainsi que ses affluents : la Biesme, la Bionne et le canal de la tourbe en présence de l'OFB 51 . HAUTE-MARNE 52 : en soutien au groupe local Chaumont-Langres (52), en présence de l'OFB (52) et de Haute Marne Nature Environnement, prospection des rives de la Meuse.
- Comptage des Sites Chiroptères argonnais
- Pygargue à queue blanche et Cigogne Noire avec Lorraine Association Nature (LOANA)
- Balbuzard pêcheur : Groupe local et Lorraine Association Nature.
- Choucas des tours : oiseau de l'année 2023.
- Milan royal : groupe local (première nidification dans le département de la Marne depuis les années 1990, en Argonne, dans la vallée de la Biesme !).

Courant février 2023, en soutien à Alain Bertrand, bénévole auprès de la réserve naturelle de Belval-en-Argonne et de Rémi Hanotel nous avons participé à la construction d'un ponton en bois permettant de faciliter l'accès à l'observatoire ornithologique (environ 40 mètres). Le passage était effectivement souvent sous les eaux. Voilà que le problème de pieds mouillés est résolu.

Une grande première pour nous, en 2023, nous avons prospecté le Busard Saint-Martin et le Busard cendré. Quelques heures à observer le ciel à leur recherche et enfin, deux sites de nidification probable de localisés. Je tiens à remercier les Busardeux (Léo Capovilla) pour leur concours et leur précieuse aide. Hélas sur les deux nids, un est abandonné et pour le second, un seul juvénile s'est envolé. Le constat de cette première participation à la sauvegarde des busards, c'est de nombreuses heures dans les champs, de nombreuses heures à espérer pour eux une survie, de nombreuses heures à penser à eux quand la météo s'acharne. C'est dur, très dur, mais extrêmement gratifiant.

En juin, les gestionnaires de la Réserve de Belval-en-Argonne ont organisé une version réduite de la « fête des étangs », le samedi 17 juin 2023.

Cette manifestation s'est déroulée de 13h30 à 19h et proposait de nombreuses animations nature et ateliers pour petits et grands. Le nombre de participants est estimé à 200 personnes dont au moins une cinquantaine d'enfants. Nous étions bien évidemment présents.



Stand LPO à la Fête de l'Abeille à Epernay

Groupe local d'Epernay

Les bénévoles sparnaciens ont réalisé des missions variées pour porter les valeurs de la LPO sur ce secteur : de belles actions en matière de sensibilisation du grand public ont pu avoir lieu avec plusieurs stands tenus à diverses occasions printanières.

Les bénévoles se sont investis sur la thématique des nichoirs en février avec le contrôle des nichoirs des parcs urbains de la ville d'Epernay ainsi qu'un atelier construction de nichoirs à Saint-Imoges à destination des habitants. Ces deux opérations ont reçu un fort succès. Le printemps a été l'occasion de sensibiliser le grand public à la biodiversité des zones humides lors d'une sortie avec une trentaine de participants en vallée de la Marne à Damery mais aussi aux bonnes pratiques à adopter au jardin pour y accueillir la faune et la flore locales avec plusieurs stands : marché aux fleurs de Dormans, journée nature à Plivot, salon du bien-être animal de Bisseuil, fête de l'abeille à Epernay, fête de la nature sur la thématique des chauves-souris à Leuvrigny et les RDV aux jardins à Œuilly.

Certains bénévoles ont participé aux enquêtes naturalistes et à la protection d'espèces comme la recherche des nids de Busard cendré et Busard Saint-Martin, la participation à l'enquête « oiseau de l'année » avec le recensement des couples de Choucas des tours, ainsi que le comptage Wetlands International (sur les étangs de la Brie champenoise) et les suivis de carrés STOC et SHOC.

Groupe local Reims

En 2023, l'activité du Groupe Local a été particulièrement dense sur l'ensemble de l'année avec de multiples actions menées à compter du 22 janvier. Une quinzaine de bénévoles se sont régulièrement mobilisés pour les mener à bien, selon les compétences et les disponibilités des uns et des autres.

Les thématiques de nos interventions sont multiples et se déclinent classiquement sur le même schéma d'une année à l'autre : d'une part un volet pédagogique avec la réalisation d'animations à destination des scolaires et du grand public mais aussi la tenue de stands, et, d'autre part, des missions "techniques" et "naturalistes", avec le nettoyage des nichoirs ou encore le suivi de sites et d'espèces.

Pour citer quelques exemples, le groupe a ainsi proposé des sorties à la découverte des Oiseaux du Parc de Champagne avec une promenade autour des mangeoires le 22 janvier (36 participants) et une initiation aux chants d'oiseaux le 23 avril (65 participants). C'est dans ce même Parc que la chouette a été fêtée le 4 mars : 60 curieux, enfants et adultes, ont participé aux ateliers « pelotes et jeux » et assisté à la conférence organisée pour l'occasion. A noter que dans le cadre de cette quinziesme nuit de la chouette, deux bénévoles du groupe ont également participé à une émission radio (les Experts – France Bleu Champagne-Ardenne) le 19 mars. Ces actions rémoises ont été réalisées en collaboration avec la Direction des Espaces Verts de la ville de Reims, partenaire de longue date que nous remercions chaleureusement ici.

Hors contexte urbain, la vallée de la Vesle a également fait l'objet d'une animation réalisée le 8 avril à Val-de-Vesle, au marais de Courmelois, animation marquée par un vif succès avec près de quarante participants. Cette sortie était réalisée à l'occasion d'une exposition sur la faune et la flore locales, présentée en l'église de Courmelois par un membre du groupe, photographe naturaliste du village. Labellisée « Territoire engagé pour la

nature », la commune met en œuvre de nombreuses actions en faveur de la protection et de la préservation de son patrimoine naturel, ainsi que des actions de sensibilisation auprès du grand public.

Concernant les scolaires, une animation importante a eu lieu le 24 mai 2023 au collège de Saint-Thierry : 4 bénévoles du groupe Local de Reims et Sylvie Dewasme, responsable de l'éducation à l'environnement à la LPO, ont pu encadrer deux classes de sixième, soit 50 collégiens (et 4 professeurs), pour un parcours de découverte des oiseaux du secteur de leur établissement situé à Saint-Thierry. Cette animation a été proposée et organisée dans le cadre d'un projet pédagogique porté par la professeure de musique du collège, également bénévole du groupe local.

Du côté des stands, le Groupe local en a tenu un le 3 juin à Boulton-sur-Suippe dans le cadre d'une journée "Rencontre autour de l'environnement" organisée par le Collectif Boulton Environnement. Nos bénévoles ont pu présenter les actions de la LPO Champagne-Ardenne aux nombreux visiteurs et proposer quelques activités ludiques à travers des jeux. Une exposition était également présentée à cette occasion. Le 28 septembre, c'est à la demande d'ENEDIS, lors de sa "Journée de l'engagement", que notre groupe s'est mobilisé pour présenter la LPO aux salariés de l'entreprise. Enfin, le 30 septembre, une rencontre entre la LPO et une trentaine d'amoureux de la nature a été organisée à la demande de la médiathèque Laon-Zola de Reims, pour présenter les actions en faveur de la biodiversité menée au sein de la ville de Reims.

Parmi les autres missions, le groupe s'est de nouveau investi pour le nettoyage des nichoirs des parcs urbains sur trois journées consécutives en février (plus de 100 nichoirs suivis et nettoyés) en partenariat avec la ville de Reims. Des bénévoles se sont également rendus à Warmeriville le 6 mars pour le suivi du Parc de la Bassière, en présence de scolaires. A noter également la pose de 5 nichoirs au Fort de la Pompelle le 17 mai 2023, en partenariat avec la Direction de la Culture et du Patrimoine de la ville de Reims.

En automne, le 25 novembre, une journée a été consacrée au suivi des nichoirs à Effraie des clochers : six bénévoles ont participé à cette opération d'inspection des nichoirs (sept au total) dans des communes situées à l'ouest de Reims. Ce suivi se poursuivra en 2024.

Côté inventaires, comme chaque année, la ZPS de la vallée de l'Aisne a été régulièrement prospectée (27 sorties) en aval de Château Porcien par trois observateurs réguliers : les données recueillies chaque mois contribuent à l'enrichissement des connaissances de cette portion de vallée classée Natura 2000 (Zone de Protection Spéciale).

En octobre, une réunion de rentrée a été organisée en début de mois pour préparer les actions futures. Elle a été suivie le surlendemain d'une sortie sur le terrain dans la plaine de Herpy l'Arlésienne, rassemblant une quinzaine d'observateurs.

A la suite de l'automne, quelques-uns de nos bénévoles ont pu participer ponctuellement ou régulièrement à des activités relevant d'un cadre plus élargi que le seul contexte rémois (participation à la fête de la grue, au Festival photo de Montier, etc).



Les GOSSES

Au cours de l'année, 8 sorties ont attiré 29 GOSSES du triangle Châlons- Epernay- Reims vers la découverte de milieux favorables pour les oiseaux comme les vallées de la Marne, de la Vesle, de l'Ardre et comme les réserves naturelles de Belval-en-Argonne et de Courville. Elles ont été l'occasion de reconnaître les chants et les cris selon les saisons, entre février et novembre. L'enquête sur les populations nicheuses du Choucas des tours en région Grand Est a permis à 10 participants de recenser les couples de Mourmelon-le-Grand et de mieux connaître cette espèce. Les GOSSES peuvent échanger leurs expériences dans la protection des oiseaux communs de leurs jardins ou des milieux environnants et dans les actions proposées par la LPO Champagne-Ardenne.

Le point d'accueil du public sur la digue du lac du Der un rendez-vous irremplaçable avec les amoureux de la nature.



Création du groupe jeunes LPO Champagne-Ardenne en 2023

Dans toute la France, les jeunes se mobilisent pour la biodiversité et sont encouragés par la LPO. 8 nouveaux groupes jeunes viennent rejoindre le maillage du territoire et nous en faisons partie !

En début d'année, les jeunes adhérents et bénévoles se sont mobilisés pour la création d'un groupe jeunes sur le territoire de l'ex Champagne-Ardenne. Le principe est simple : mobiliser les bonnes volontés de 18 à 35 ans pour porter les valeurs de la LPO.

Actuellement, ce sont une douzaine de jeunes qui ont répondu présents. Etudiant ou travaillant dans le domaine de la biodiversité ou pas, des anciens déjà bien connus dans le réseau LPO mais aussi de nouvelles têtes motivées, le groupe compte déjà une belle diversité !

Des sorties nature pour découvrir, des chantiers de restauration et la campagne busard pour agir et de la communication pour sensibiliser sont les grandes lignes du programme.

Vous avez entre 18 et 35 ans, vous souhaitez agir pour la Nature et rencontrer d'autres jeunes passionnés ? Si vous souhaitez rejoindre le groupe ou si vous voulez plus d'informations, contactez-nous par courriel :

groupejeunes.champagneardenne@lpo.fr

Fête de la Grue

La 16^{ème} Fête de la Grue s'est déroulée comme d'habitude pendant la première semaine des vacances de la Toussaint. Une quarantaine d'activités différentes a été proposée à près de 4000 personnes. Quelques innovations (Conférence sur le Chat forestier, jeu de piste, spectacles) ont été fort appréciées du public même si nos animations plus « classiques » comme les levers ou couchers des Grues, train aux oiseaux ou accueil sur la digue sont toujours très attendues.

Cette année, les « couchers des grues » ont eu beaucoup plus de succès que les « levers des grues », difficile de se motiver quand les conditions météorologiques ne sont pas favorables... Comme l'an passé, l'équipe d'animateurs bénévoles a proposé lors du salon bio (le premier dimanche) des ateliers de construction de nichoirs, des jeux pour savoir quoi mettre dans les mangeoires, de la vente de sacs de tournesol ou des diaporamas sur les Grues cendrées.

Pour cette édition, notre public est venu de toute la France et des pays limitrophes. Cette fête, comme la Grue cendrée, traverse les frontières sans soucis.

Un grand merci aux nombreux bénévoles et à nos partenaires qui ont contribué à la réussite de cet événement.



Le site internet

L'année 2023 a vu se développer la création de pages consacrées aux actualités des groupes locaux : 63 articles ont été publiés contre 18 l'année précédente, signe que les groupes locaux sont de plus en plus actifs et répondent aux besoins de nos adhérents.

Parallèlement à cela, il a fallu continuer à mettre en place les modifications préparatoires à une mise à jour majeure de l'outil qui nous permet de gérer notre site (passage de la version 3 à la version 4 de Joomla). Cette migration vers Joomla 4 s'est finalement déroulée le 8 janvier 2024.

Comme les années précédentes, la fréquentation de notre site est plus importante au moment de la présence des Grues cendrées dans notre région (février/mars et surtout octobre/novembre avec la fête de la Grue). La page « migration des Grues cendrées au jour le jour » est une nouvelle fois plébiscitée.



La Gazette

Notre lettre d'information avait disparu suite à la fermeture du service qui nous permettait de tenir nos adhérents et sympathisants au courant des actualités. Nous avions perdu en même temps les adresses mails de nos abonnés.

Relancée le 1^{er} avril 2023 (ce n'était pas une blague), 11 numéros sont parus durant l'année.

Si vous n'êtes pas (pas encore) abonné(e) faites le sans tarder en vous rendant sur notre site Internet : c'est rapide, gratuit et vous pouvez vous désabonner à tout moment par un simple clic.

Les réseaux sociaux

Les réseaux sociaux apparaissent toujours comme un lieu de communication qui prend de l'ampleur et ils nous permettent de toucher de nouveaux publics. Que ce soit pour les adhérents, sympathisants, journalistes ou simples curieux, notre page Facebook donne des infos et des actualités régulières. Les posts Facebook ont donc été nombreux et le nombre d'abonnés est désormais au-dessus des 5 900, en progression régulière.

La page de la LPO CA est l'une des plus actives du réseau LPO, 103 posts pour cette année y ont été publiés. Les sujets les plus porteurs ont été une vidéo sur une Bondrée apivore filmée depuis les locaux de la LPO en train de se nourrir d'un nid de frelons (23 828 internautes ont regardé la vidéo). Viennent ensuite le début de la migration des grues

(11 100), l'annonce de la Fête de la Grue (8 384), l'annonce des 93 000 grues au Der (7 771), la LPO présente au festival de Montier (7 110) ou bien encore la sortie de la synthèse annuelle sur la grue (5 063).

N'hésitez pas à vous abonner et à suivre notre page si ce n'est déjà fait :

<https://www.facebook.com/lpo.champagneardenne>

LPO Infos

Trois numéros du LPO info ont été édités en 2023 : l'un en mars (avec la convocation à l'Assemblée Générale), un second en juillet et un dernier en décembre pour donner l'essentiel de l'actualité à l'ensemble des adhérents. D'autres canaux de communication prennent de l'importance mais le LPO info semble rester important aux yeux de nos

adhérents. Nous vous invitons à choisir la version numérique, les frais d'impression et d'envoi étant en constante augmentation...

Interventions télé et radio

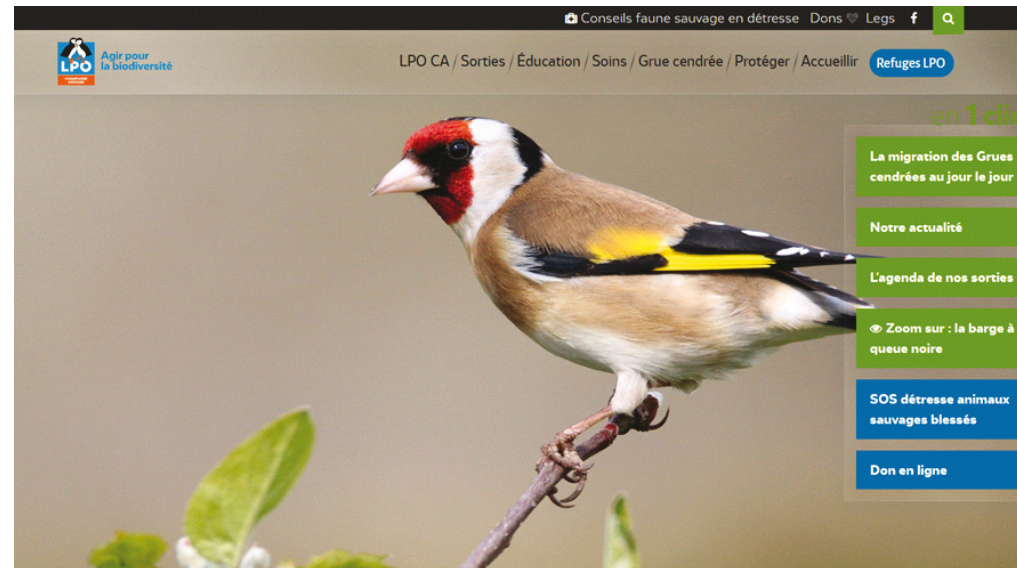
La LPO CA est toujours très présente dans les médias avec au minimum 37 passages référencés sur les télé et radios. Les médias locaux sont les plus prompts à relayer nos actions mais France Inter est venue en juin pour couvrir le sujet du baguage du Milan royal en Haute-Marne. Mention spéciale pour les médias les plus fidèles : Puissance TV, France 3 Champagne-Ardenne, France bleue Champagne-Ardenne, Active radio, Radio bouton... Les sujets ont été divers : chroniques sur différentes espèces, relais du comptage oiseaux des jardins, la journée mondiale des zones humides, la Nuit de la Chouette, actions sur les Trames verte et bleue, le lancement de l'école d'ornithologie, la Fête de la Grue, le nourrissage hivernal des oiseaux, la pose de nichoirs...

Presse écrite

19 communiqués de presse ont été envoyés en 2023. Chiffre en nette baisse en raison du fait que nous n'avons pas trouvé de Service Civique sur la RNR de Belval-en-Argonne pour organiser de nombreuses animations comme en 2022. Du coup moins de communication !

Les sujets abordés ont été une nouvelle fois diversifiés : éolien, présence du loup, le renard, action des groupes locaux, expositions photo, destruction de nichées de busards, école d'ornithologie, Fête de la Grue, déclin de la biodiversité, les oiseaux en ville, l'intérêt des haies, les cormorans...

La communication joue un rôle très important autant pour faire connaître l'association que pour sensibiliser l'ensemble des publics aux questions de la préservation de la biodiversité qui nous animent.



L'équipe LPO Champagne-Ardenne

Les salariés

Fanny BOISSIER
Chargée de mission



Lucas CARRÉ
Chargé d'études en apprentissage



Marie DELIGNY
Chargée de mission



Aurélien DESCHATRES
Responsable administratif, financier et ressources humaines



Sylvie DEWASME
Responsable du service Education et Vie associative



Julia D'ORCHY MONT
Médiatrice nature, chargée de mission



Charlotte EPLÉ
Chargée de mission (Jusqu'au 31 janvier)



Valentin FIELD
Chargée de mission



Anne-Sophie GADOT
Responsable du service DBC - TVB Agriculture - Collectivités



Nathalie GÉRARD
Comptable



Rémi HANOTEL
Chargé de mission RNR Etangs de Belval-en-Argonne



Bastien HUMEL
Animateur Nature



Véronique MAUPOIX
Agent administratif



Valérie MICHEL
Référente animations scolaires



Aymeric MIONNET
Responsable pôle Connaissances et Conservation



Julien ROUGÉ
Chargé de mission



Julien SOUFFLOT
Chargé de mission



Bernard THEVENY
Chargé d'études



Léa SCHLEMMER
Animatrice conceptrice



Jérémy ZWALD
Animateur vie associative



Les stagiaires 2023

- Auban GALVIN, Stage Master II (6 mois, de mars à août)
- Chloé ROLET, stage Licence Sciences de la Vie (1 mois en juin).
- Suzanne LEFEBVRE et Judith DUMEZ, stage DN MADE Animation 2D et 3D 2ème année (1 mois en juin-juillet).
- Sarah Vagner, Maëlle DE SEVIN, Lou-Anne JULIEN, Projet tutoré de Master II (6 mois, de septembre 2023 à mars 2024).

Conseil d'Administration

Administrateurs

- Président : **Etienne CLÉMENT**
- Vice-Présidente et Déléguée Aube : **Jacqueline GILLET-PÉCHEUX**
- Vice-Président et Délégué Marne : **Bryan GEOFFROY**
- Vice-Président et Délégué Haute-Marne : **Didier DONOT**
- Vice-Président et Délégué Ardennes : **Didier GENEVOIS**
- Trésorier : **Didier GENEVOIS**
- Secrétaire : **Louis PARISEL**
- Secrétaire adjoint : **Claude BOUILLON**

Autres membres

- **Dominique BORDEREAUX**
- **Véronique CHEMIN**
- **Martine CHEVALIER**
- **Damien LECOMPTE**
- **Daniel MICHELET**
- **Patrick ORRY**
- **Michel PICARD**
- **Alain REDONT**
- **Josiane REDONT**
- **Aurore THOURAULT**

Nos principaux partenaires



DREAL Grand Est



Région Grand Est



Union européenne (FEDER)

- Plans d'actions nationaux
- Suivi et protection espèces patrimoniales
- Gestion de sites naturels
- Observatoire Régional de la Biodiversité



Agence de l'Eau Seine-Normandie

- Gestion de sites naturels
- Gardes zones humides
- Dossiers Cincle et Balbuzard pêcheur



EPTB Seine Grands Lacs

- Fête de la Grue
- Synthèse annuelle Grue cendrée



Office de Tourisme du Lac du Der

- Réseau Grue cendrée et écotourisme



CPIE Sud Champagne

SUD CHAMPAGNE

- Observatoires amphibiens-reptiles
- PRAM



Parc Naturel Régional de la Forêt d'Orient

- Animation ornithologique Natura 2000



Office Français de la biodiversité

- Gestion de sites naturels



Conservatoire de l'Espace Littoral et des Rivages Lacustres

- Gestion de sites naturels



ODONAT Grand Est

- Base de données
- Observatoire régional de la biodiversité
- Suivi ZNIEFF



Conservatoire d'Espaces Naturels de Champagne-Ardenne

- Co-gestion de sites naturels
- Connaissance et protection des chiroptères

Mais aussi :

- Agence du Service Civique
- Ariena
- Association Nature du Nogentais
- Biolovision
- Bio en Grand Est
- Boralex
- Carrières de l'Est
- CDC Biodiversité
- Chambre d'Agriculture de Haute-Marne
- Communauté d'Agglomération de Châlons-en-Champagne
- Communauté de Communes de Bocage, Der, Perthois
- Communauté de Communes de Vitry, Champagne et Der
- Commune de Belval-en-Argonne
- Commune de Larzicourt
- Communes de Serzy-et-Prin, Warnécourt, Cormicy, Bourdon-sur-Rognon, Valleroy
- Communes de Rives Dervoises, Ceffonds, Val-de-Vesles, Magneux, Bettancourt-la-Ferrée
- Communes de Villars-en-Azois, Vitry-le-Croisé
- Communes de Recy, Sapignicourt, Curel et Arrigny
- Conseil départemental de la Marne

- Direction Départementale de la Cohésion Sociale et de la Protection des Populations de la Marne
- Enedis
- Fédération des clubs CPN
- Foyer rémois
- Graine Champagne-Ardenne
- GSM
- La Poste Immo
- Lycée Joliot Curie de Romilly-sur-Seine
- Moët-et-Chandon
- Natuurpunt
- PNR Montagne de Reims
- REgroupement des Naturalistes ARDennais
- RTE
- SNCF réseau
- STEF
- VEOLIA
- Ville de Châlons-en-Champagne
- Ville de Reims
- Ville de Vitry-le-François
- Ville de Saint-Dizier
- VNF
- Yschool Troyes
- Et les nombreux établissements scolaires qui font appel à nous pour l'éducation à l'environnement.

Bilan social

En 2023, la LPO Champagne-Ardenne a employé 20 salariés, 16 en CDI, 3 en CDD et 1 en apprentissage pour un effectif moyen sur l'année de 15,74 équivalents temps plein. La répartition des emplois, selon la Convention ÉCLAT des métiers de l'Éducation, de la Culture, des Loisirs et de l'Animation agissant pour l'utilité sociale et environnementale, au service des Territoires, est de 1 salarié en contrat d'apprentissage, 1 salariée en groupe B, 1 salarié en groupe C, 13 en groupe D, 2 en groupe E et 2 en groupe F. La parité homme-femme est atteinte : 10 femmes et 10 hommes. La formation a concerné 16 salariés.



Rédacteurs :

Fanny BOISSIER, Dominique BORDEREAUX, Claude BOUILLON, Jean-Luc BOURRIOUX, Martine CHEVALIER, Étienne CLÉMENT, Maryline COMMOY, Marie DELIGNY, Aurélien DESCHATRES, Francis DESJARDINS, Sylvie DEWASME, Valentin FIELD, Anne-Sophie GADOT, Jacqueline Gillet-PECHEUX, Rémi HANOTEL, Gérald HAZOUARD, Bastien HUMEL, Aymeric MIONNET, Julia D'ORCHYMONT, Thibault JOURDAIN, Damien LÉCOMPTE, Valérie MICHEL, Patrick ORRY, Louis PARISEL, Alain REDONT, Josiane REDONT, Julien ROUGÉ, Léa SCHLEMMER, Camille SERVETTAZ, Julien SOUFFLOT, Bernard VACHERET

Comité de relecture : Didier GENEVOIS

Mise en page : Sylvie DEWASME

Crédits photos :

Couverture : A. BALTHAZARD ; sommaire : J. POTAUFEUX ; p.3 Chevalier sylvain : F. CROSET ; p. 3 Compteurs de Grues cendrées : M. JAMAR ; p.4 : Balbuzard pêcheur : F. GILLOT ; p.5 : J. ROUGE ; p.6 : Chardonneret élégant : M. JAMAR ; p.7 Myotis : R. HANOTEL ; Pont de Rochevilliers : J. D'ORCHYMONT ; Cochevis huppé : C. MAUGER ; Effraie des clochers : M. JAMAR ; p.8 Ecrevisse à pattes blanches et Agrion de Mercure : V. FIELD ; Mare à Charmont : F. BOISSIER ; p.9 Cigognes de Mairy-Douzy : J. D'ORCHYMONT ; p.10 Choucas de tours : K. HADDAD ; Vallon du Cul du Cerf : J. ROUGE ; p.11 : A. DESCHATRES ; p. 12 : D. PERSYN ; p. 13 Mare et Sonneur à ventre jaune : F. BOISSIER ; Lierre terrestre : S. DEWASME ; Héron garde-boeuf : C. TOMASSON ; p. 14 : J. D'ORCHYMONT ; p.15 : gravière : A. MIONNET ; p.15 J. ROUGE ; p.16 Thècle de l'Orme : G. SAN MARTIN ; ; p.17 : Villars-en-Azoy : J. ROUGE ; Calamite : F. BOISSIER ; lacs : M. JAMAR ; p.18 Cochevis huppé : C. MAUGER ; Ecole Bettancourt-la-Ferrée : N. NICOLLE p.19 : visuels école d'ornithologie : LPO ; p.20 et 21 J. D'ORCHYMONT ; p.22 : M. COMMOY ; p.23 : @ CHALONS-AGGLO ; p.24 : V. ERRET ; p. 25 : C. MAUGER ; p.26 accueil-digue : C. PUJOL ; totem signalétique : D. BORDEREAUX ; p.27 gazette : E. CLÉMENT ; Site internet : F. DESJARDINS ; 4ème de couverture : Pixabay

Retrouvez-nous sur les réseaux sociaux :



LPO Champagne-Ardenne
Ferme des Grands Parts - D 13 ; N48°34'01.05" E4°41'54.10"E
Tél. : 03 26 72 54 47 Mail : champagne-ardenne@lpo.fr
Site internet : <https://champagne-ardenne.lpo.fr/>

